
Jaarverslaggeving

2023

Stichting Adelante Groep



Jaarrekening 2023 (geconsolideerd en enkelvoudig)

INHOUDSOPGAVE	Pagina
Bestuursverslag	5
Woord vooraf raad van bestuur	6
1.1 Uitgangspunten van de verslaglegging	7
1.2 Adelante in het kort	8
1.2.1 Kernactiviteiten, missie en kernwaarden	8
1.2.2 Juridische structuur	9
1.2.3 Besturingsfilosofie en organisatiestructuur	9
1.2.4 Samenstelling raad van bestuur	13
1.3 Jaarverslag Raad van Bestuur	14
1.3.1 De realisatie van doelen in 2023	14
1.3.2 Financiële ontwikkelingen	17
1.3.3 Financiële verwachtingen voor het komende boekjaar	19
1.3.4 Risco management	20
1.3.5 Financiële instrumenten en risicobeheersing	21
1.3.6 Vastgoed en informatievoorziening	22
1.4 Onderzoek & ontwikkeling	23
1.4.1 Wetenschappelijk onderzoek, onderwijs en innovatie	23
1.4.2 Leren en Opleiden (Adelante Academie)	27
1.5 Maatschappelijk verantwoord ondernemen	28
1.5.1 Adelante in het netwerk	28
1.5.2 Maatschappelijk verantwoord ondernemen	29
1.5.3 Kwaliteit & Veiligheid	30
1.5.4 De medische staf	31
1.5.5 Verpleegkundige Adviesraad (VAR)	32
1.5.6 Omgaan met klachten	32
1.5.7 Medezeggenschap van cliënten	33
1.5.8 Medezeggenschap werknemers	33
1.5.9 Gemeenschappelijke medezeggenschapsraad	34
Bijlagen kwantitatieve gegevens	35
1. Lijst van begrippen en afkortingen	36
Jaarverslag van de Raad van Toezicht	38
1.6.1 Governance	39
1.6.2 Samenstelling en taakverdeling	39
1.6.3 Opleidingsactiviteiten raad van toezicht	41
1.6.4 Onderwerpen besproken in de raad van toezicht	41
1.6.5 Besluiten van de raad van toezicht	43

Jaarrekening 2023 (geconsolideerd en enkelvoudig)

INHOUDSOPGAVE		Pagina
2.1	Geconsolideerde jaarrekening	45
2.1.1	Geconsolideerde balans per 31 december 2023	46
2.1.2	Geconsolideerde winst- en verliesrekening over 2023	47
2.1.3	Geconsolideerd kasstroomoverzicht over 2023	48
2.1.4	Grondslagen van waardering en resultaatbepaling geconsolideerde jaarrekening	49
2.1.5	Toelichting op de geconsolideerde balans per 31 december 2023	61
2.1.6	Mutatieoverzicht immateriële vaste activa	68
2.1.7	Mutatieoverzicht materiële vaste activa	69
2.1.8	Mutatieoverzicht financiële vaste activa	70
2.1.9	Overzicht langlopende schulden ultimo 2023	71
2.1.10	Toelichting op de geconsolideerde winst- en verliesrekening over 2023	72
2.2	Enkelvoudige jaarrekening	82
2.2.1	Enkelvoudige balans per 31 december 2023	83
2.2.2	Enkelvoudige winst- en verliesrekening over 2023	85
2.2.3	Grondslagen van waardering en resultaatbepaling enkelvoudige jaarrekening	86
2.2.4	Toelichting op de enkelvoudige balans per 31 december 2023	87
2.2.5	Enkelvoudig mutatieoverzicht financiële vaste activa	88
2.2.6	Vaststelling en goedkeuring	89
2.3	Overige gegevens	
2.3.1	Statutaire regeling resultaatbestemming	92
2.3.2	Nevenvestigingen	92
2.3.3	Controleverklaring van de onafhankelijke accountant	92

Bestuursverslag

Stichting Adelante Groep



1. BESTUURSVERSLAG

Woord vooraf door de raad van bestuur

De afgelopen jaren hebben we telkens te maken gehad met bijzondere omstandigheden; eerst de Covidpandemie met alle gevolgen van dien, vervolgens de overstroming van onze locatie in Houthem en toen de hoge inflatie en de enorme kostenstijgingen mede als gevolg van de oorlog in de Oekraïne. Het jaar 2023 was verder gelukkig een min of meer “normaal jaar”. We zagen dat de zorgvraag zich normaliseerde en dat we geen grote versturende gebeurtenissen hebben meegemaakt. Dit gaf ons de mogelijkheid om als totale organisatie te werken aan het centrale jaarthema “in Balans” (zie ook kaderbrief en begroting 2023). Alleen als we in balans zijn (en blijven) kunnen we onze revalidatie-, zorg-, onderzoek- en onderwijsactiviteiten goed blijven uitvoeren. Een stabiele werkomgeving is daarbij belangrijk voor onze medewerkers én voor ons als organisatie. Voor medewerkers is er evenwicht nodig tussen werk en privé, tussen het blijven leren/ontwikkelen en professionele ruimte en het werken volgens standaarden. Voor de organisatie is balans nodig in inkomsten en uitgaven, zodat we ook ruimte hebben om te innoveren en te investeren in de toekomst. Hierbij hebben we te maken met externe partijen en hun bereidheid om adequate tarieven te betalen voor de diensten die zij bij ons inkopen. We doelen hierbij op zorgverzekeraars, zorgkantoor, gemeenten, landelijke overheid en samenwerkingsverbanden (onderwijs). Daarnaast moeten we zelf voortdurend bezig zijn om onze bedrijfsvoering, organisatie en werkprocessen te verbeteren. Hierbij is het op flexibele en doelmatige wijze kunnen omgaan met schommelingen in de vraag een van de grote uitdagingen. In 2023 is hier in alle divisies hard aan gewerkt. Een groot project was de voorbereiding van de implementatie van het nieuwe ERP-systeem AFAS, dat op 1 januari 2024 live is gegaan. Veel van onze administratieve ondersteunende processen zijn daarbij opnieuw ingericht. In 2023 is ook een nieuw leerlingvolgsysteem (ParnasSys) in gebruik genomen. Een van de voordelen daarvan is, dat de communicatie met ouders hiermee sterk is verbeterd.

We moeten ook vaststellen dat we nog niet klaar zijn. Alhoewel de financiële resultaten iets zijn verbeterd, zien we dat vooral in de revalidatie nog veel druk staat op de exploitatie. De ingezette verbeteringen daar moeten in 2024 een vervolg krijgen. Thema's als het (te) hoge ziekteverzuim, capaciteitsmanagement en het verbeteren van werkprocessen staan ook in 2024 weer hoog op de agenda. In 2024 zal, zeker in de revalidatiezorg, de voorbereiding op het nieuwe digitale patiëntdossier (EPD) veel aandacht vergen, waarbij alle werkprocessen in de zorg aan de orde zullen zijn.

In onze [Besturingsfilosofie](#) gaan we uit van veel decentrale verantwoordelijkheid binnen duidelijke kaders. Die verantwoordelijkheid wordt door iedereen gevoeld. We moeten die steeds weer met elkaar afstemmen om effectief te zijn. Onze kernwaarden *samen*, *expert*, *nieuwsgierig* en *vertrouwen* blijken telkens weer een goede basis voor al ons handelen en hebben ons gebracht waar we nu zijn. Veel van onze jaardoelen voor 2023 zijn bereikt en er wordt ook hard gewerkt aan innovaties en verbeteringen; veelal samen met samenwerkingspartners in de zorg en/of het onderwijs. We kijken dan ook met vertrouwen naar het jaar 2024.

Henri Plagge

Ageeth Bijl

1.1 Uitgangspunten van de verslaglegging

In dit Jaardocument 2023 doet Adelante verslag van de activiteiten over de periode 1 januari 2023 tot en met 31 december 2023. Het jaardocument is opgesteld conform artikel 391 van het Burgerlijk Wetboek. Ook zijn de uitgangspunten van de Zorgbrede Governancecode en Goed Onderwijsbestuur gehanteerd. Alle verantwoordings- en informatieverplichtingen waaraan Adelante moet voldoen, zijn in dit verslag samengevoegd in één integrale jaarverantwoording. Op deze wijze legt Adelante verantwoording af aan belanghebbenden (cliënten, financiers, toezichthouders) en voldoet tegelijkertijd aan haar informatieverplichting aan verantwoordingspartijen (waaronder CBS, Ministerie van VWS, IGJ, Onderwijsinspectie, belastingdienst en NZa). Dit jaardocument bestaat uit het bestuursverslag (hoofdstuk 1.1 t/m 1.6), de jaarrekening (hoofdstuk 2.1 t/m 2.3) en de digitale bijlage Digimv. In de Digimv is alle voor Adelante verplichte informatie, die voortvloeit uit diverse wettelijke kaders, weergegeven. Op enkele tabellen na, zijn deze gegevens openbaar en in te zien op www.jaarverslagenzorg.nl. Voor onderwijs wordt een apart document aangeleverd aan DUO. Hiermee voldoet Adelante aan de Governancecodes Zorg én Onderwijs, waarin is opgenomen dat de raad van bestuur verantwoording aflegt over de realisatie van de doelstellingen van de organisatie en het gevoerde beleid ten aanzien van de belanghebbenden. Nagenoeg alle zorgactiviteiten van Adelante worden uitgevoerd vanuit de stichting Adelante Zorg, waar ook de toelatingen zijn ondergebracht. De arbeidsrevalidatie en re-integratieactiviteiten worden georganiseerd vanuit de BV Adelante Arbeid. De onderwijsactiviteiten zijn ondergebracht in de stichting Adelante Onderwijs. De financiële verantwoording over het jaar 2023 is conform deze structuur in aparte jaarrekeningen. De geconsolideerde jaarrekening betreft alle rechtspersonen die functioneren binnen Adelante onder één bestuur. Het bestuursverslag, de geconsolideerde jaarrekening en de jaarrekening van de afzonderlijke rechtspersonen over 2023 zijn opgemaakt op 7 mei 2024.

Raad van bestuur¹

H.W.M. Plagge, arts M&G, MCM: voorzitter

Mw. Drs. A.M. Bijl, MSc: lid

De raad van toezicht heeft het bestuursverslag, de geconsolideerde jaarrekening en de jaarrekening van de afzonderlijke stichtingen over 2023 goedgekeurd in zijn vergadering van 7 mei 2024.

Raad van toezicht

Mw. drs. E.A.P.M. Thewessen (voorzitter)

Dr. E.W.G.M van Geenen

Dr. J.B.A. van Mourik

Mw. M.E.W.M. Crutzen, RA

Prof. Dr. B.M.J. Haex

¹ Uit overwegingen van veiligheid en privacy nemen wij geen handtekeningen op in deze versie van het jaardocument.

1.2 Adelante in het kort

1.2.1 Kernactiviteiten, missie en kernwaarden

Kernactiviteiten

Adelante biedt:

- Klinische, poliklinische revalidatie en dagbehandeling voor volwassenen en kinderen
- Onderzoek, advies, begeleiding en bijzondere zorg van volwassenen en kinderen met gehoorproblemen en taalproblemen
- Woonbegeleiding, logeren en ambulante begeleiding
- Speciaal onderwijs
- Arbeids- en re-integratieactiviteiten
- Sport- en bewegingsactiviteiten voor mensen met een handicap.

Adelante verricht deze activiteiten onder meer vanuit locaties in Hoensbroek, Valkenburg, Maastricht (o.a. MUMC+), Venlo (o.a. VieCuri), Tegelen, Venlo-Blerick, Venray en Roermond. Het werkgebied van Adelante is Limburg en voor sommige diagnosegroepen (Zuid)-Nederland (dwarslaesie, audiologie & communicatie (inclusief tinnitus)). In beperkte mate komen er ook buitenlandse cliënten voor met name kinderrevalidatie en revalidatie volwassenen. Naast kernactiviteiten op het gebied van patiëntenzorg heeft Adelante, vanuit het kenniscentrum (samen met de academische werkplaats revalidatie), speerpunten ontwikkeld op het gebied van onderzoek, opleiding & onderwijs.

Missie

Adelante helpt kinderen en volwassenen die kampen met de gevolgen van een ziekte, aandoening of ongeval bij het herstel van functioneren en participatie.

Adelante betekent 'vooruit!' in het Spaans en daar is onze missie op gebaseerd: cliënt, medewerker en organisatie, haal het beste uit jezelf!

Kernwaarden

De kernwaarden van waaruit we dit doen zijn: samen, expert, nieuwsgierig en vertrouwen.

De wisselwerking tussen behandelaar en cliënt is essentieel voor het resultaat, *samen* halen ze eruit wat erin zit. De vraag van de klant is het uitgangspunt, *samen* met onze zorg- en onderwijspartners zorgen we ervoor dat deze optimaal wordt beantwoord.

De rol van *expert* is een solide fundament van de organisatie. We beschikken over veel wetenschappelijke en praktische vakkennis en zetten deze op een professionele manier in. We stimuleren elkaar om kennis te vergaren, te verspreiden en optimaal te benutten. De resultaten van wetenschappelijk onderzoek en jarenlange ervaring van Adelante vertalen zich in de *expertise* voor onze cliënt. Hierbij zijn vier speerpunten bepaald: pijn, niet aangeboren hersenletsel (NAH), arm/hand problematiek en tinnitus.

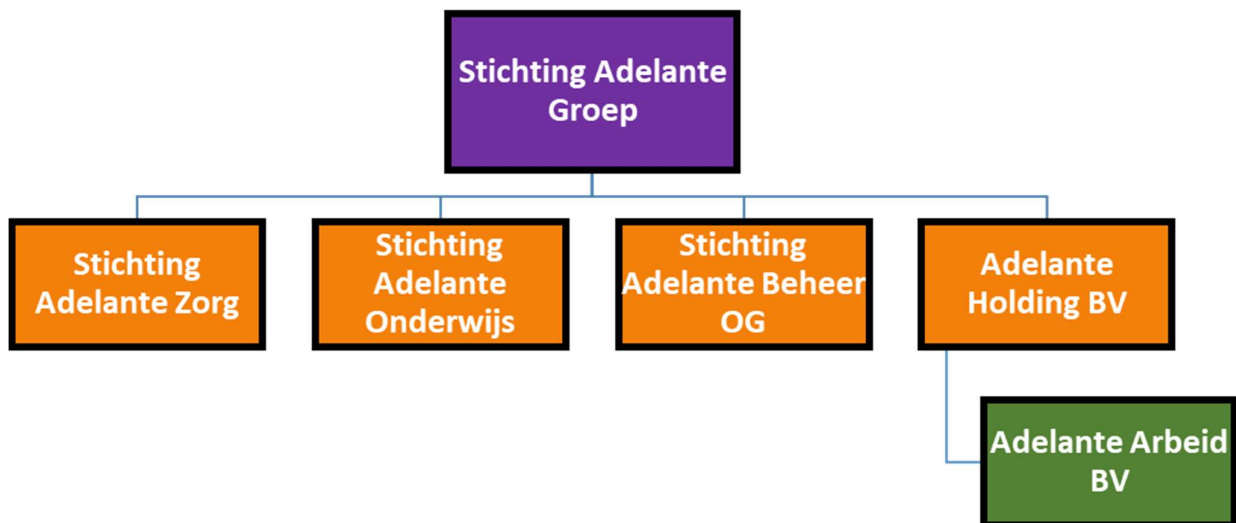
Onze *expertise* wordt gevoed door onze *nieuwsgierigheid*. Zo blijven we elkaar en onze cliënten uitdagen om het beste in elkaar naar boven te halen. Dit doen we op basis van *vertrouwen* in elkaar, dat ook tot uiting komt in onze samenwerking met onze ketenpartners. Zodanig dat we voor elke cliënt de juiste zorg/onderwijs op de juiste plek kunnen aanbieden en/of organiseren.

1.2.2 Juridische structuur

Adelante kent de volgende rechtspersonen:

- Stichting Adelante Groep, die het bestuur voert over de overige stichtingen en over Adelante Holding BV.
- Stichting Adelante Zorg, van waaruit alle zorgactiviteiten worden uitgevoerd en ook de toelatingen zijn ondergebracht. Adelante Zorg neemt deel in enkele geformaliseerde samenwerkingsverbanden te weten:
 - VOF Revalidatiekliniek Noord-Limburg
 - Netwerk Pijnrevalidatie Nederland C.V. u.a. (NPN).
 - Vroege interventie C.V. u.a. (vanaf 1 januari 2024)
- Stichting Adelante Onderwijs, waarin de onderwijsactiviteiten zijn ondergebracht.
- Stichting Adelante Beheer OG, waarin het juridisch eigendom van een deel van het vastgoed is ondergebracht.
- Adelante Holding BV waaronder Adelante Arbeid BV is ondergebracht.

Daarnaast zijn er twee onafhankelijke stichtingen actief met als doel om extra activiteiten/thema's mogelijk te maken. Dit zijn de stichting Vrienden van Adelante en de stichting Vooruit.



1.2.3 Besturingsfilosofie en organisatiestructuur

De organisatiestructuur sluit aan bij de drie primaire hoofdprocessen:

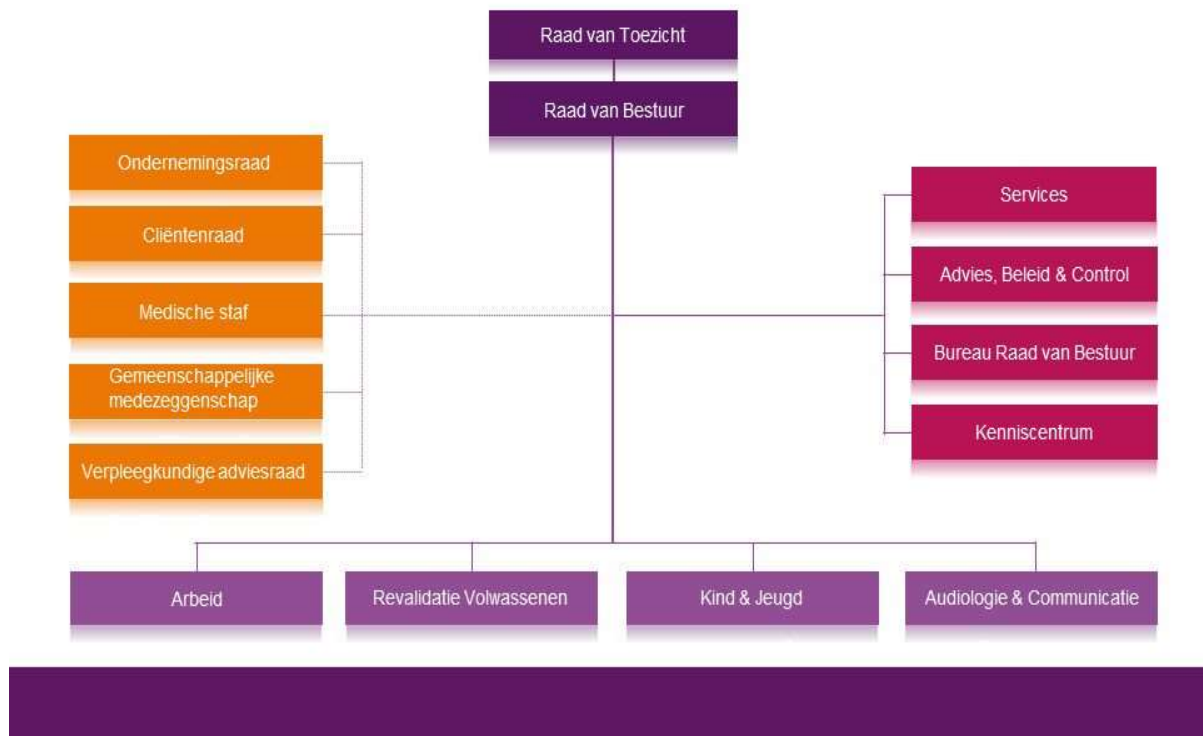
- Divisie Revalidatie Volwassenen (DRV)
- Divisie Audiologie & communicatie (DAC)
- Divisie Kind & Jeugd (DKJ) kinderrevalidatie, speciaal onderwijs & wonen

De divisies staan onder leiding van duaal management (bedrijfsvoering en medisch), dat integraal verantwoordelijk is. Daarnaast zijn er twee divisies ter ondersteuning van het primair proces. Dit zijn de

divisies Services en Advies, Beleid en Control (ABC), aangestuurd door hun directeuren. Opleiding, onderwijs, wetenschappelijk onderzoek, innovatie en kennisverspreiding zijn ondergebracht bij het Kenniscentrum, geleid door een manager en hoogleraar revalidatie. Tenslotte is er het bureau ondersteuning raad van bestuur, aangestuurd door de secretaris raad van bestuur.

Wij bieden (voortgezet) speciaal onderwijs aan (ernstig) meervoudig beperkte of langdurig zieke leerlingen in de leeftijd van 4 tot en met 18 jaar die voornamelijk afkomstig zijn uit de onderste helft van de provincie Limburg. De Mytyschool Encanto in Valkenburg en de Tytlytschool de Maasgouw in Maastricht zijn onze scholen voor speciaal onderwijs en voortgezet speciaal onderwijs. Kinderen komen naar onze scholen voor onderwijs, transitie (arbeidsoriëntatie) en ambulante begeleiding. De scholen zijn ingebed in de divisie Kind en Jeugd. Daar waar zorg en/of revalidatie nodig is, proberen we dit, ondanks de verschillen tussen onderwijs- en zorgregelgeving, vorm te geven vanuit de filosofie “één kind, één plan”. In Noord- en Midden-Limburg werken professionals van de kinderrevalidatie samen met onderwijsgroep Buitengewoon en de zorgaanbieder PSW om daar, vanuit dezelfde visie, een geïntegreerd aanbod aan onderwijs, revalidatie en zorg te bieden.

Organogram 2023



Besturingsfilosofie

De besturingsfilosofie van Adelante gaat uit van het zelfstandig werken binnen duidelijke kaders waarbij elk verbeteridee, zowel voor de cliënt als in de ondersteuning, welkom is. Divisies en teams maken onderling

en met hun leidinggevenden afspraken over wat en hoe ze dingen willen doen en bereiken. De verschillende divisies kunnen oplossingen zoeken, passend bij hun diensten en doelgroepen.

Planning- & controlcyclus

Adelante heeft een planning- en controlcyclus (lees: beleidscyclus). Er is een systematiek, met de meerjarenkoers als basis, van plannen (kaderbrief, jaarplannen en begroting), uitvoeren en periodieke voortgangsbewaking. Deze voortgangsbewaking vindt plaats d.m.v. de maandelijke rapportages en kwartaalverantwoordingen. De rapportages zijn onderwerp van gesprek in de voortgangsgesprekken tussen de raad van bestuur en het management van de organisatieonderdelen en de stafdiensten. Er worden uitgebreide kwartaalrapportages gemaakt door de divisieleiding en voor Adelante als geheel. In de kwartaalrapportage wordt aan de hand van prestatie-indicatoren en een nadere analyse, de realisatie versus planning aangegeven t.a.v. de verschillende prestatiegebieden: kwaliteit, risico's, productie, processen, personeel, innovatie en financiën.

Risicomanagement

Om het vooraf bepaalde eindresultaat van zorg en onderwijs op een veilige manier te bereiken, gaat Adelante bewust om met risico's. Risico's worden zoveel als mogelijk van tevoren ingeschat zodat, waar nodig, preventieve interne beheersingsmaatregelen genomen kunnen worden. Hierdoor worden de kans dat het risico zich voordoet en de gevolgen van het risico verkleind. Adelante heeft gekozen voor een integrale aanpak van risico's waarbij de nadruk ligt op het identificeren, prioriteren en beheersen van risico's op de verschillende risicogebieden. Risico's die zich wel voordoen maar niet vooraf zijn ingeschat, worden in de planning- en controlcyclus (in de kwartaalrapportage en de kwartaalauditgesprekken) opgevolgd. Waar nodig worden mitigerende maatregelen genomen.

De raad van bestuur stuurt actief op risico's die de realisatie van de strategische doelstellingen beïnvloeden. Hierbij maakt zij gebruik van de planning- en controlcyclus die binnen Adelante is ingericht en die bestaat uit de volgende onderdelen:

- Meerjarenkoers;
- Kwaliteitssysteem;
- Jaarlijkse kaderbrief;
- Concern Jaarplan;
- Jaarplannen per divisie (nadere concretisering van de speerpunten uit de kaderbrief en het concern jaarplan);
- Financiële jaar- en meerjarenbegroting;
- Meerjarenbeleid inhoudelijk (*strategisch HR-beleid, informatiebeleid, vastgoed, innovatie*) en financieel;
- Maand- en kwartaalrapportages (financiële en niet-financiële stuurinformatie) en rolling forecast prognoses per zorgverzekeraar;
- Kwartaal-/auditgesprekken tussen raad van bestuur en duaal management van de divisies;

- Jaarverslaggeving.

Risicomanagement is binnen Adelante geïntegreerd in de beleidscyclus per divisie en de auditgesprekken tussen raad van bestuur en dual management.

Vanuit de kaderbrief worden de risico's ingeschat middels een integrale risicoanalyse. De risico's worden als thema opgenomen in het concernjaarplan of in de divisiejaarplannen.

Het belangrijkste risico dat de RvB voor 2023 onderkende is het niet in balans zijn van de kosten en baten in het primaire proces. Dit is in alle divisies een belangrijk risico mede gezien de hoge inflatie en de sterke stijging van de personeelskosten. Wanneer de planning en het capaciteitsmanagement (dagelijks goed afstemmen van inzet medewerkers op vraag patiënten) op orde zijn, zullen de wendbaarheid en het vermogen tot aanpassen toenemen. We zien dat het nauwlettend volgen en analyseren van de resultaten steeds beter gebeurt. In alle divisies is hiervoor in 2024 ook nog veel aandacht nodig omdat we nog te grote schommelingen zien.

Nu de arbeidsmarkt steeds krappere wordt, vormt het niet kunnen aantrekken van voldoende en goed opgeleide medewerkers een toenemend risico. Adelante is gelukkig een interessante en boeiende werkgever en wil dat ook blijven. Een strategische personeelsplanning, strategisch opleiden en het verlagen van het ziekteverzuim helpen ons daarbij. Het streven was het organisatiebrede ziekteverzuim in 2023 terug te brengen tot onder de 5,5%. Alhoewel het verzuim is gedaald, hebben we dit doel niet bereikt en is de daling blijven steken net onder de 6,5%; hiermee zijn we meegegaan met de trend in zorg en onderwijs. Na de Covidpandemie lijken we te maken te hebben met een structureel hoger verzuim. In 2024 blijven we hieraan veel aandacht besteden, mede gezien de grote praktische en financiële effecten van verzuim.

Informatieveiligheid is een toenemend risico, ook voor zorg- en onderwijsaanbieders. In 2023 is doorgewerkt aan het versterken van onze informatieveiligheid. Het lopende project om te komen tot NEN 7510 is eind 2023 succesvol afgesloten met het behalen van dit certificaat na een uitgebreide externe audit door de certificatie-instelling DNV. Vanaf 2024 zullen we de informatiebeveiligingsprocessen verder integreren in ons kwaliteits- en veiligheidsmanagementsysteem. DNV zal vanaf medio 2024 ook een geïntegreerde audit uitvoeren.

Het is een grote uitdaging om de bedrijfsvoering zodanig aan te passen dat ook in de toekomst een structureel positief resultaat behaald kan worden en daarbij te blijven investeren in onder meer duurzaamheid van gebouwen, organisatie, innovatie, ICT en medewerkers. De toenemende externe regeldruk en (verantwoordings-)verplichtingen leggen een grote claim op de beperkte personele en financiële middelen. Het meerjarenbeleid biedt een meerjarige vooruitblik en basis voor de jaarlijkse planvorming. Het gaat daarbij om de thema's strategische HR, Innovatie, Informatiebeleid, Vastgoed (onderhoud en duurzaamheid) en Financiën (zie ook 1.3.2).

Algemene ontwikkelingen in het verslagjaar

Revalidatiecentra hebben door de intensieve zorg die geboden wordt een hoger aandeel personeelskosten dan algemene ziekenhuizen. Ook zijn er steeds vaker complexe patiënten, met ernstige aandoeningen op lichamelijk, cognitief en psychisch vlak. Passende tarieven ontbreken omdat het gereguleerde financieringsstelsel, zoals de NZa dat vaststelt, achterloopt op de kostenontwikkelingen en niet goed past bij de huidige maatschappelijke realiteit. Naast overleg met afzonderlijke zorgverzekeraars is dit onderwerp ook landelijk aan de orde gesteld.

Bij de opstelling van de begroting 2023 is het besluit genomen het WTC Heerlen af te stoten. Nadat het zoeken van een overnamekandidaat eerder niet succesvol bleek, is besloten om het WTC te sluiten in verband met het structureel verlies dat werd geleden. Het WTC is medio 2023 gesloten nadat cliënten elders huisvesting en zorg hebben gevonden. Het pand zal verkocht worden.

Op 1 september 2022 is de VOF Revalidatiekliniek Noord-Limburg opgericht. Op een gezamenlijke afdeling van Adelante en De Zorggroep wordt naadloze klinische revalidatie aangeboden aan cliënten met een indicatie voor Medisch Specialistische Revalidatie (MSR) en Geriatrische Revalidatiezorg (GRZ). Na afloop van het eerste volle jaar hebben we in het najaar van 2023 kunnen vaststellen dat de kliniek aan de verwachtingen voldoet. Samen met de VVT-collega zorgaanbieders De Zorggroep en Proteion gaan we in 2024 kijken of er een meeromvattend vervolg aan kan worden gegeven door een gezamenlijke visie op de toekomstige regionale revalidatie op te stellen. Landelijk is er veel belangstelling voor onze naadloze revalidatieafdeling. Helaas is het nog niet gelukt om afspraken met de grootste zorgverzekeraars gezamenlijk te maken voor een aangepaste financieringsstelsel. Dit betekent onnodige dubbele administraties en belemmert ook een aantal innovaties. In 2024 zullen we hierover opnieuw de dialoog zoeken.

1.2.4 Samenstelling raad van bestuur

De raad van bestuur is eindverantwoordelijk en neemt besluiten op basis van een collegiaal bestuursmodel. Het reglement raad van bestuur regelt een zorgvuldige besluitvorming binnen de raad van bestuur. De raad van bestuur vraagt advies of instemming over een voorgenomen besluit op basis van wet- en regelgeving aan de cliëntenraad, de ondernemingsraad, de gemeenschappelijke medezeggenschapsraad, de kernstaf en de verpleegkundige adviesraad. Besluiten waarvoor goedkeuring van de raad van toezicht vereist is, zijn vastgelegd in de statuten. De statuten van stichting Adelante Groep, Zorg en Onderwijs zijn evenals de reglementen raad van bestuur én toezicht in 2020 zodanig aangepast dat ze voldoen aan de gestelde Governance eisen én toetsingscriteria van de fiscus onder meer m.b.t. de ANBI-status. In 2023 zijn ze opnieuw getoetst aan de hernieuwde zorgbrede Governancecode, de wet marktordering gezondheidszorg (Wmg), de wet toelating zorgaanbieders (WTZa) en de wet bestuur en toezicht rechtspersoon (WBTR). In december zijn de aangepaste statuten voor de groep en voor de zorg vastgesteld. In 2024 verwachten we ook de aangepaste statuten van de onderwijsstichting vast te kunnen stellen.

De raad van bestuur bestond in het gehele verslagjaar uit de volgende personen:

Naam	Bestuursfunctie	Relevante Nevenfuncties
Dhr. H.W.M . Plagge, arts M&G MCM	Voorzitter	<ul style="list-style-type: none"> • Lid bestuur (vice-voorzitter) Revalidatie Nederland • Lid bestuur Federatie van Nederlandse Audiologische Centra (FENAC) • Lid bestuur stichting Vrienden van Adelante • Lid bestuur Netwerk Pijnrevalidatie Nederland CV. U.a. (NPN) • Lid RvT Almata Ossendrecht • Lid RvT ViaJeugd
Mw. drs. Y.Y. van Horn, revalidatiearts	Lid (t/m 31 december 2023)	<ul style="list-style-type: none"> • Secretaris Stichting Vooruit voor kinderen met een handicap • Lid adviescommissie van het Limburgs Fonds voor Revalidatie • Lid bestuur stichting Vrienden van Adelante

Yvette van Horn, lid raad van bestuur, heeft in de zomer 2023 aangekondigd dat ze vanaf 1 januari 2024 bij collega revalidatie-aanbieder de Hoogstraat in Utrecht in dienst zal treden als voorzitter raad van bestuur. De raad van toezicht heeft met behulp van een searchbureau naar een nieuwe bestuurder gezocht. De gremia en het CMO zijn betrokken bij de opstelling van het zoekprofiel en hebben advies gegeven over de beoogde kandidaat, evenals de voorzitter raad van bestuur. Vlak voor de jaarwisseling is Ageeth Bij benoemd als lid raad van bestuur per 1 april 2024.

1.3 Jaarverslag raad van bestuur

1.3.1 De realisatie van doelen in 2023

De [meerjarenkoers](#), de kaderbrief en de begroting zijn de basis voor het uitgevoerde beleid geweest. De thema's uit de kaderbrief zijn gevolgd in het hiertoe opgestelde concernjaarplan en de divisiejaarplannen.

Bedrijfsvoering op orde

In 2023 is de bereikbaarheid en beschikbaarheid van onze voordeur verbeterd evenals de verschillende processen die daarmee te maken hebben. Dit geldt eigenlijk voor de gehele organisatie. Daar waar er wachlijsten waren, is actie ondernomen om die te verminderen. Veel aandacht is besteed aan planning van alle patiëntcontacten en behandeltrajecten. De meerjarige pogingen om met een nieuw revalidatie-EPD van de huidige softwareleverancier in de revalidatie te gaan werken en de daarbij verplicht gestelde planningstool “roosterplatform” te implementeren, hebben we medio 2023 gestopt. De ontwikkeling van het nieuwe EPD leek telkens op vertragingen te stuiten en het planningspakket bleek, ondanks veel inspanningen van onze zijde, niet te passen bij het werkproces van de MSR. De pilot in Maastricht zijn we op 1 september gestopt. Eind 2023 is een nieuw EPD geselecteerd en de invoering daarvan zal in 2024 en 2025 plaatsvinden.

De voorbereiding van het nieuwe ERP-pakket AFAS is voorspoedig verlopen en dit pakket is vanaf 1 januari 2024 live. De bedrijfsvoering van met name de revalidatie en het onderwijs behoeven nog veel aandacht. Revalidatie heeft in 2023 nog niet het begrote resultaat behaald en bij onderwijs is sprake van een teruglopend aantal leerlingen waarop we, op weg naar 2025, moeten anticiperen.

In 2023 zijn meerdere samenwerkingsverbanden versterkt die ook moeten helpen om onze toekomstige bedrijfsvoering gezond te houden. Zo is besloten om per 1 januari 2024 met de samenwerkingspartners samenwerking binnen de stichting Vroeg Interventie voort te zetten in de meer zakelijke vorm van een coöperatieve vereniging u.a.. Met meerdere revalidatiecentra samen wordt onderzocht op welke wijze we de landelijke samenwerking kunnen vormgeven en in FENAC-verband zoeken de audiologische centra elkaar op.

Adelante heeft in 2023 ook actief geparticipeerd in de planvorming van de IZA-regio's in zowel Noord- en Midden-Limburg als Zuid-Limburg. In 2024 zal duidelijk moeten worden wat deze plannen (evenals het ROAZ-plan) concreet kunnen gaan betekenen. Rode draad in alle planvorming is de toenemende druk op de arbeidsmarkt en tegelijk de toenemende zorgvraag. Regionale samenwerking wordt als een van de voorwaarden gezien om de zorg toekomstbestendig te kunnen maken. Adelante deelt deze visie en streeft ook onder meer naar een geïntegreerde (regionale) revalidatie-aanpak gebaseerd op de WHO-visie en een bijpassende ketenfinanciering.



Onderzoek en Innovatie

Het thema innovatie omvat op twee gebieden een belangrijk doel. Het eerste doel was het creëren van een gestructureerde samenwerking tussen de expertisecentra van de Academische Werkplaats Revalidatie en de zorgdivisies van het primaire proces. Met de divisiedirecteuren is structureel overleg ingepland ter versterking van de samenwerking. Samen met de opleidingscentra zijn verschillende innovatieprojecten opgestart. In hoofdstuk 1.5 worden deze verder beschreven. Er zijn meerdere subsidieaanvragen toegekend waarmee onderzoeksprojecten kostendekkend kunnen worden uitgevoerd.

Als tweede doel was de verdere uitbouw van de academische werkplaats vanaf 2024 gesteld; met in eerste instantie Hogeschool Zuyd en twee andere aanbieders van medisch specialistische revalidatie. Met een grotere academische werkplaats kunnen onderzoekstrajecten breder worden opgepakt en uitgezet. In 2023 zijn de voorbereidingen daarvoor getroffen. Om de zichtbaarheid van innovatie te vergroten, zijn we samen met Zuyd gestart met het Revalidatie Innovatie Lab; in enkele bijeenkomsten verspreid over het jaar presenteren studenten en medewerkers hun innovaties. Verder hebben we het bijzonder lectoraat “Passende Revalidatiezorg” ingesteld met als lector Ivan Huijnen, onderzoeker en manager van ons kenniscentrum. In 2024 zal hij zijn inaugurale rede houden.

Innovatie betreft ook het herijken van het informatiebeleidsplan (IBP), de invoering van een nieuw modern leerlingvolgsysteem (ParnasSys) en de selectie van een nieuw EPD. In 2023 is in één regio ook het project multidisciplinaire eerstelijns revalidatie (MER) voor pijnpatiënten live gegaan en zijn de voorbereidingen getroffen om in heel Limburg dit product in te voeren. Samen met onderwijsgroep Buitengewoon en zorgaanbieder PSW is de visienota ‘Ieder kind in Limburg recht op onderwijs’ opgesteld. Deze visie is de basis voor de samenwerking die we met deze partners hebben in Noord- en Midden-Limburg en sluit ook geheel aan op de wijze waarop we in Zuid-Limburg onderwijs, revalidatie en zorg vormgeven. Eind 2023 is een goed bezocht symposium georganiseerd over dit onderwerp.

Maatschappelijk Verantwoord Ondernemen (MVO)

MVO kreeg in 2023 (zie ook 1.6) veel aandacht wat mede gestalte kreeg door het kernteam MVO. In 2023 is door het kernteam de focus gelegd op vermindering van gebruik van energie. Er zijn beperkende maatregelen voor het gebruik van energie ingesteld en er is veel aandacht besteed aan gedrag(sregels). Mede hierdoor is het in 2023 gelukt om het energiegebruik (5% minder stroom en 13% minder gas) te verminderen. In 2023 is op een van de grote locaties geïnvesteerd in oplaadpalen voor elektrische auto's. In 2023 is ook de mogelijkheid van leasefietsen voor alle medewerkers aangeboden tegen aantrekkelijke voorwaarden. Andere duurzaamheidsthema's zijn natuurlijk een duurzaam personeelsbeleid, een duurzaam inkoopbeleid en afvalscheiding. Na een aanbesteding is in 2023 in de gehele organisatie een nieuw systeem voor afvalscheiding ingevoerd. Het e-health beleid heeft opnieuw veel aandacht gekregen waarbij het is gelukt een tweede SET-subsidie te verkrijgen. Het eerste SET-project is afgerond en begin 2024 is de verantwoording daarvan ingediend bij de subsidiegever (RVO). De projectleider e-health is actief in het landelijk platform e-revalidatie van RN, waarin ervaringen worden gedeeld en een aantal innovaties samen wordt opgepakt zoals de realisatie van revalidatie app-bibliotheek. E-health kent vele mogelijkheden. Daarom is in 2022 een e-health beleid opgesteld met als kern prioriteren van projecten die rechtstreeks bijdragen aan de (strategische) doelen van Adelante. E-health is in 2023 gekoppeld aan het thema bedrijfsvoering waarbij het beschreven zorgpad inclusief e-health (oefenportaal) steeds vaker deel uitmaakt

van het te voeren capaciteitsmanagement. Het aantal digitale contacten (consult of MDO) neemt langzaam toe. In 2024 wordt de focus gelegd op een verdere toename van het gebruik van het oefenportaal en digitale contacten in het tweede SET-project.

MVO blijft ook in 2024 een belangrijk doel van de RvB en wordt steeds meer een geïntegreerd onderdeel van beleid en uitvoering.

Marketing

In 2023 is het doel om tot een marketingbeleid te komen niet gerealiseerd. Wel is er veel aandacht besteed aan de zichtbaarheid van Adelante in (vak)pers, met nieuwsbrief vanuit de academische werkplaats en door het intensiveren van contacten met verwijzers. De medische staf heeft het factboek (medisch beleid) geactualiseerd. In 2024 worden vervolgstappen gezet in de strategische communicatie en het marketingbeleid.

Strategische HR

Mede door de tijd die het nieuwe ERP-pakket heeft gevraagd, is de doorontwikkeling van het strategisch HR-beleid vertraagd. Binnen de verschillende divisies is aandacht besteed aan de samenstelling van teams en de vraag die er nu en de komende jaren is. De werving- en selectieaanpak is verder gemoderniseerd en er is een actief beleid wat betreft arbeidsmarktcommunicatie (veel via social media en digitaal). De generatieregeling is herzien, passend bij de nieuwe CAO en het toekomstgerichte opleidingsbeleid is voortgezet. Het MZIC is een blijvend succes gebleken om jonge mensen op te leiden en wordt steeds verder uitgebouwd.

Het medewerkertevredenheidsonderzoek (MTO) is, zoals elk jaar, ook in 2023 weer afgenomen in juni. De uitkomsten hiervan worden als doelen/verbetermaatregelen verwerkt in de divisiejaarplannen. Op Adelante-niveau was het resultaat van het MTO iets beter dan de vorige keer. HR heeft de divisies op een actieve wijze ondersteund bij de wijze waarop de MTO-resultaten een vervolg kregen in de divisies. Per cluster en divisie worden de belangrijkste zaken vanuit het MTO opgepakt. Voor 2024 is de strategische personeelsplanning (SPP) opnieuw een jaarplanthema.

In 2023 is doorgewerkt aan het eenduidig beschrijven van alle functies binnen Adelante met als resultaat een eenduidig functiehuis. Begin 2024 wordt dit project afgerond.

1.3.2 Toelichting financiële resultaat 2023

Omzet 2023

De gerealiseerde omzet in 2023 van Adelante lag maar net onder de begroting, er was echter sprake van grote verschillen tussen de verschillende bedrijfsonderdelen. Bij DRV is de omzet bij alle drie de locaties (Hoensbroek, Maastricht en Venlo) achtergebleven op begroting. Door scherp te sturen op formatie en materiële kosten, is de resultaatimpact hiervan gedempt. Bij enkele zorgverzekeraars was er sprake van een overschrijding van het omzetplafond. Ter beperking van het risico zijn met beide verzekeraars afspraken gemaakt. Daarnaast is er in de jaarrekening een voorziening van € 475K opgenomen voor de verwachte resterende overschrijding, voor het geval aanvullende afspraken onvoldoende afdekking bieden.

Jaardocument Adelante Groep 2023

Bij DKJ lag de omzet € 1,5 mln. boven begroting. Verblijf & klinische zorg heeft, dankzij een hoge bezettingsgraad, beter gepresteerd dan begroot. Bij onderwijs was de omzet hoger als gevolg van de hogere vergoeding van het Ministerie van Onderwijs vanwege de CAO-verhoging onderwijs. De omzet van kinderrevalidatie is iets achtergebleven op begroting.

De omzet van DAC is in 2023 goed op koers gebleven. Mede dankzij een heldere planning is de begrote omzet gerealiseerd.

Door meer externe verhuur is er bij vastgoed een betere omzet gerealiseerd dan begroot. Daarnaast hebben het kinderdagverblijf en het bedrijfsrestaurant positief bijgedragen aan de omzet.

COVID-afspraken MSZ

De CB-regelingen 2020 en 2021 zijn afgehandeld. Voor de CB-regeling 2022 zal er onder begeleiding van Gupta in mei 2024 een voorlopige afrekening plaatsvinden en eind 2024 een definitieve.

Kosten 2023

De CAO-verhoging ziekenhuizen heeft forse impact gehad op de kosten in 2023. In de begroting 2023 was voldoende geanticipeerd op deze verhoging en de indexatie van de tarieven bood voldoende compensatie (hetgeen in 2024 niet het geval is). De CAO-stijging aan de onderwijskant is voor het grootste deel opgevangen door extra financiering vanuit het Ministerie van Onderwijs. Op het gebied van formatie is er scherp aan de wind gevaren. Met name bij DRV is er sterk gestuurd op formatie om kosten en opbrengsten bij deze divisie meer in balans te brengen.

Resultaat 2023

Onderdelen	Resultaat 2023	Resultaat 2022
Stichting Adelante Zorg	€ 233.698,00	€ 1.459.031,00
Stichting Adelante Onderwijs	€ 544.419,00	€ 458.571,00
Adelante Holding BV	€ 47.291,00	€ -205.447,00
Stichting Adelante Groep	€ 825.408,00	€ 1.712.155,00
<i>Resultaat uit bijzondere posten:</i>		
Vergoeding waterschade	€ -	€ 1.800.000,00
Voorziening generatiebeleid	€ -	€ -300.000,00
Overnamesom revalidatie Zuyderland	€ -	€ 300.000,00
Verplichting roosterplatform	€ -600.000,00	€ -
<i>Subtotaal resultaat uit bijzondere posten</i>	€ -600.000,00	€ 1.800.000,00
Genormaliseerd resultaat	€ 1.425.408,00	€ -87.845,00

Balans ratio's	Convenant	2023	2022
Solvabiliteit (groepsvermogen / totaal vermogen)	> 25%	42%	40%
DSCR (bedrijfsresultaat + afschrijvingen) / (rentelasten + aflossing)	> 1,4	2,79	2,88

Investerings

In 2023 is er duidelijk minder geïnvesteerd dan het voorgaande jaar. Ter verbetering van de kaspositie is er terughoudend en selectief geïnvesteerd, wat geleid heeft tot € 1,3 mln. aan investeringen. Hiervan is een deel gebruikt voor verduurzaming.

Personeelsbezetting

De gemiddelde personele bezetting bedroeg over 2023 817 FTE. Het aantal medewerkers is gedurende 2023 vrij stabiel gebleven.

Continuïteitsveronderstelling

Als wij onze eigen financiële positie en vooruitzichten in ogeschouw nemen en daarbij rekening houden met de in de vorige paragraaf genoemde afspraken en toezeggingen, is er geen sprake van materiële onzekerheid die ernstige twijfel kan doen rijzen of Adelante haar activiteiten voort kan zetten en is derhalve de jaarrekening 2023 opgesteld, uitgaande van de continuïteitsveronderstelling.

1.3.3 Financiële verwachtingen voor het komende boekjaar

In 2023 is hard gewerkt om Adelante nog beter in balans te krijgen. Om ook in 2024 en later financieel gezond te blijven, is het nodig om 'scherp aan de wind' te blijven varen. Er staan ons immers flinke financiële uitdagingen te wachten, zoals de dure CAO en de aanschaf en implementatie van een nieuw digitaal patiëntendossier (EPD). Daarnaast is het belangrijk dat we onze kansen benutten door strategisch om te gaan met externe ontwikkelingen. De financiering van de gezondheidszorg staat onder druk. Met de komst van een nieuw kabinet zullen er wellicht ook andere keuzes worden gemaakt. Als Adelante blijven we innovatieontwikkelingen volgen en toepassen met onze meerjarenkoers als leidraad.

Scherp aan de wind varen betekent ook dat we onze bedrijfsprocessen en basisregistraties verder optimaliseren. De invoering van AFAS per 1 januari 2024 en later een nieuw EPD, gaan ons hierbij helpen.

Eind 2023 heeft de RvT de begroting 2024 van Adelante goedgekeurd met een begroot resultaat van € 1,2 mln., een omzet van € 100,5 mln. en een rendement van 1,2%. De liquiditeit heeft zich in 2023 gestabiliseerd op een niveau, dat voldoende is voor de operationele bedrijfsvoering. Het financieren van het HIX-project uit deze operationele liquiditeit acht de RvB onwenselijk omdat deze dan structureel daalt naar

een ongewenst laag niveau. Om die reden zal er een bijgestelde meerjarenbegroting worden opgesteld, waarin grote en lange termijn investeringen (onder meer in HIX, lange termijn onderhoud en duurzaamheid) worden opgenomen. Hieruit zal een financieringsbehoefte naar voren komen. Hierover is inmiddels contact met een drietal gerenommeerde banken geweest.

1.3.4 Risicomanagement

In onderstaande tabel zijn de voornaamste risico's, die invloed kunnen hebben op het financiële resultaat 2024 van Adelante, benoemd.

- De recente CAO-ziekenhuizen heeft forse impact op de kosten en de resultaatontwikkeling van Adelante in 2024. De CAO-stijging 2023 (5% vanaf februari en 5% vanaf december) kan Adelante nog opvangen uit de indexatie van tarieven. In 2024 zorgt de CAO voor een zeer forse loonkostenstijging (stijging 2023 werkt voor 10% door in 2024 + 5% per juni 2024) die lang niet afgedekt wordt door de indexatie van de tarieven. In de begroting is deze onderdekking geabsorbeerd maar dit legt extra druk op een gezonde bedrijfsvoering.
- Inmiddels is met alle zorgverzekeraars voor 2024 een contract afgesloten. Overschrijding van schadelastplafonds blijft een terugkerend risico, dat Adelante op maandbasis in het zorgcoördinatieteam opvolgt. Om dit risico te verminderen, streeft Adelante naar integrale contracten per verzekeraar en naar plafondloze afspraken bij de kleinere verzekeraars. Bij een aantal verzekeraars zijn afspraken gemaakt om het risico bij plafondoverschrijding te beperken, zoals een nacalculatieafpraak voor subacute klinische patiënten.
- Begin 2024 wordt de projectorganisatie voor het nieuwe EPD ingericht, waarna duidelijk wordt wat de impact van de implementatie op de operationele organisatie is. De externe projectkosten zullen worden geactiveerd (zoals ook met het AFAS-project gebeurd is). Interne projectkosten in 2024 zullen gefinancierd worden vanuit de strategische projectbegroting.
- De afgelopen jaren is de omzet van revalidatie om diverse redenen achtergebleven op begroting. Door het geringe aantal klinische patiënten (met een relatief hoge omzet) heeft teruggang direct impact op de bezettingsgraad en de omzet. Een goede planning, waarmee tijdig geanticipeerd kan worden op instroomfluctuaties, is daarom essentieel.
- Ziekteverzuim blijft ook in 2024 een belangrijk aandachtspunt voor Adelante. Er zal door HR worden bezien of aanvullend beleid moet worden ontwikkeld en of er voldoende adequaat wordt omgegaan met de verschillende verzuimvormen en de instrumenten die hierop ingezet kunnen worden. Doel is leidinggevendenden te helpen de grip op verzuim te verhogen.

Voornaamste risico's en onzekerheden	Risico bereidheid	Getroffen maatregelen	Verwachte impact op komende boekjaar
Loonkostenstijging CAO ziekenhuizen is niet volledig afgedekt door tariefstijging zorgverzekeraars	Niet te vermijden. Dit risico doet zich in de hele sector voor	In begroting 2024 is rekening gehouden met deze extra financiële uitdaging.	Dit risico zorgt voor extra druk op het resultaat van circa € 1 mln. in 2024

Overschrijding schadelastplafonds verzekeraars	Adelante focust primair op behalen omzetdoelstellingen. Overschrijdingsrisico wordt gecontroleerd aanvaard.	Maandelijks opvolging schadelast in het zorgcontracteringsteam. Dreigende overschrijding wordt tijdig gemeld aan verzekeraar. Met kleine verzekeraars zijn zoveel mogelijk nacalculatieafspraken gemaakt.	Niet vooraf te voorspellen.
Nieuw EPD	Niet te vermijden risico omdat de huidige software vanaf 2025 niet meer volledig ondersteund wordt door de leverancier.	Heldere programmastructuur met projectcontroller en stuurgroep	Zie beschrijving hierboven
Revalidatieomzet DRV en DKJ (kinderrevalidatie) blijven achter op begroting	Risico in beperkte mate te mitigeren door kosten aan te passen aan omzetverloop.	Worden genomen zodra aan de orde.	Achterblijvende omzet heeft vrijwel direct impact op het resultaat van Adelante.
Ziekteverzuim boven begrotingsnorm van 5,5%	Niet te vermijden risico.	Monitoring ziekteverzuim op team- en medewerker-niveau. Oplossen langdurig ziek casussen waar mogelijk.	Een stijging van het verzuim van 5,5% naar 6,5% leidt tot circa € 700K extra kosten.
Blijven voldoen aan wet- en regelgeving	Het niet voldoen aan wet- en regelgeving dient vermeden te worden	Bewaken opvolging wet- en regelgeving door beleidsafdeling en door risk controller	Niet in te schatten. Sterk afhankelijk van de casus die zich voordoet.
Informatiebeveiliging	Laag	Informatiebeveiligingsmaatregelen en organisatie die voldoet aan NEN710	Niet in te schatten. Sterk afhankelijk van de casus die zich voordoet.

Bij de fraude-risicoanalyse is het risico op fraude onderkend. Dit risico wordt echter niet als één van de belangrijkste risico's voor Adelante gezien.

1.3.5 Financiële instrumenten en risicobeheersing

Treasurystatuut

Adelante beschikt over een treasurystatuut waarin de doelstellingen van het treasurybeleid zijn beschreven. Het treasurystatuut is de basis voor de treasuryfunctie. Het beschrijft de plaats binnen de organisatie en inrichting van de treasuryfunctie evenals de doelstellingen, taken en verantwoordelijkheden. Het treasurystatuut heeft door haar aard een lange termijnfunctie. Het treasurystatuut wordt minimaal iedere vijf jaar geëvalueerd en afhankelijk van de bevindingen zo nodig bijgesteld. In bijzondere omstandigheden, bijvoorbeeld in geval van ingrijpende wijzigingen in wet- en regelgeving, kan het noodzakelijk zijn deze termijn te verkorten. Bij een externe (wettelijke) verandering, waarin een tegenstrijdigheid met het huidige treasurystatuut ontstaat, is het huidige treasurystatuut ondergeschikt aan de doorgevoerde externe (wettelijke) verandering. Deze situatie blijft dan net zolang bestaan totdat het

treasurystatuut aangepast is en weer in overeenstemming is met de omstandigheden. Een nieuw treasurystatuut of wijzigingen in het huidige treasurystatuut moeten worden goedgekeurd door de raad van toezicht.

Marktrisico

Valutarisico

Adelante is uitsluitend werkzaam in Nederland. Als gevolg hiervan loopt de stichting geen valutarisico's aangezien alle ontvangsten en betalingen plaatsvinden in de Euro-valuta.

Tarief- & volumerisico

Adelante loopt tarief- en volumerisico's bij zorgverzekeraars en gemeentes. Het tarief- en volumerisico is in hoge mate afhankelijk van de tarieven die vastgesteld worden door de Nza in combinatie met de kortingspercentages die per verzekeraar worden afgesproken. Het volume-risico wordt beheerst door de maandelijkse opvolging van realisaties ten opzichte van gecontracteerd plafond. Indien nodig wordt er onderhandeld over uitbreiding van de gemaakte contractafspraken. Door de specifieke doelgroepen, die relatief gezien klein zijn, is er per zorgverzekeraar sprake van grote schommelingen op jaarbasis. Adelante is daarom van mening dat plafondafspraken op jaarbasis voor ons zorgaanbod ongeschikt zijn en zou met de (grotere) zorgverzekeraars willen werken aan meerjarenafspraken met een gemeenschappelijke ambitie voor Limburg.

Rente- en kasstroomrisico

Adelante loopt geen renterisico over de rentedragende langlopende schulden. In 2016 zijn nieuwe rentedragende leningen afgesloten tegen historisch lage rentepercentages. De rentevastperiode is gelijk aan de looptijd van de leningen. Aangezien er geen variabele renteaftspraken zijn gemaakt, loopt Adelante geen risico's over de reële waarde van de rentedragende langlopende schulden als gevolg van wijzigingen in de marktrente. Er zijn geen rentederivaten gecontracteerd aangezien er geen variabele renteaftspraken zijn gemaakt. Hierdoor bestaat er geen behoefte aan een afdekkingsinstrument.

Kredietrisico

Adelante heeft concentraties van kredietrisico die samenhangen met zorgdeclaraties aan zorgverzekeraars en gemeenten. Bij deze contractpartijen is geen historie van wanbetaling bekend. Mede in ogenschouw nemend de aard en financiële positie van deze contractpartijen, is het kredietrisico zeer beperkt te achten. De liquide middelen staan uit bij banken die minimaal een A-rating hebben.

Liquiditeitsrisico

Adelante heeft ultimo 2023 een positieve bankstand van € 14,1 mln. en heeft een kredietfaciliteit ter beschikking van € 4,0 mln. De beschikbare kredietruimte bedraagt daarmee ultimo 2023 € 18,1 mln. Adelante bewaakt de liquiditeitspositie door het opstellen van maandelijkse liquiditeitsprognoses. Door middel van deze prognoses wordt continu bewaakt, dat er een toereikende liquiditeitspositie is om aan de betalingsverplichtingen te kunnen voldoen.

1.3.6 Vastgoed en informatievoorziening

Vastgoed en verhuur

Conform het strategisch vastgoedplan 2020-2025 zijn de onderhoudsplannen van het Adelante vastgoed gericht uitgevoerd. In 2023 heeft Adelante haar vastgoedinkomsten fors vergroot als gevolg van de verhuur van transitieruimte ten behoeve van cliënten/bewoners van een andere zorginstelling. Dit betreft meerdere verdiepingen in diverse gebouwen.

Adelante blijft kritisch kijken naar de mogelijkheden die een duurzame en positieve bijdrage leveren aan ons milieu, onze organisatie en onze medewerkers. Adelante volgt de eerder opgestelde routekaart en verbetert waar nodig. Qua doelstellingen voldoet Adelante aan de duurzaamheidseisen van de klimaatwet, zijnde een CO2-reductie van meer dan 30% in 2026 en klimaatneutraal in 2050 (inmiddels Green Deal 3.0 'Samen Werken aan Duurzame Zorg').

Informatievoorziening

Het informatiebeleidsplan (IBP) is gevolgd. Op basis van dit IBP wordt gewerkt aan het toekomstbestendig zijn van Adelante, rekening houdend met de richting die in de meerjarenkoers is uitgezet met betrekking tot onder andere e-health, een nieuw EPD, AFAS, automatisch plannen en overige verdere digitalisering ook ten behoeve van onderwijs. In 2023 is het IBP geactualiseerd.

1.4 Onderzoek & ontwikkeling

Adelante werkt samen met de universiteit Maastricht, vakgroep revalidatiegeneeskunde en het MUMC+ aan onderzoek, opleiden, onderwijs en innovatie in de revalidatie. Daarnaast is er een intensieve samenwerking zowel met andere vak- en onderzoeksgroepen binnen de universiteit alsook buiten de universiteit, zeker met Zuyd Hogeschool. Bij Zuyd Hogeschool is afgelopen jaar het bijzonder lectoraat op het thema "Passende Revalidatiezorg" gestart waarmee de samenwerking tussen Adelante en Zuyd Hogeschool verder wordt uitgebouwd en de samenwerking met de Academische Werkplaats Revalidatie wordt versterkt.

1.4.1 Wetenschappelijk onderzoek, onderwijs en innovatie

In de Academische Werkplaats Revalidatie (AWR) zijn vier expertisecentra vertegenwoordigd. Vanuit alle expertisecentra is afgelopen jaar op meerdere momenten kennis gedeeld tijdens onderwijscongressen, symposia en workshops. In dit jaarverslag staan de activiteiten van de AWR die binnen Adelante plaatsvonden.

Expertisecentrum Kind en Jeugd Revalidatie

In dit expertisecentrum wordt de kennis en kunde uit diverse handenteams en aangrenzende specialismen uit de regio Limburg gebundeld en met wetenschappelijk onderzoek onderbouwd en uitgebreid. In samenwerking met het Maastricht Movement Research Network (UM), het Centrum voor Beweging (MUMC+) en de Universiteit in Hasselt worden op dit moment 9 PhD studenten begeleid bij hun onderzoek om inzicht te krijgen in het motorische en sensorische systeem als grondslag voor de arm- en handfunctieproblemen.

In samenwerking met DKJ is als zorginnovatie een kortdurend intensief revalidatieprogramma uitgewerkt voor kinderen van 8-12 jaar, ter verbetering van hun tweehandige vaardigheden. Dit programma start in Adelante en wordt voortgezet in de eerste lijn waarbij Adelante professionals, de eerstelijns-therapeuten en ouders coachen. Samenwerking in de zorgketen wordt verder verkend en uitgewerkt. In de PROMIS-studie gaan we dezelfde meetinstrumenten in eerste en tweede lijn gebruiken en het project 'wij wheelen mee' heeft zich gericht op de ontwikkeling van een ambulante hybride en geïndividualiseerd blended coachingprogramma.

Functionele kracht als voorwaarde voor het zelfstandig kunnen uitvoeren van dagelijkse activiteiten blijft een belangrijk onderwerp binnen het expertisecentrum. Samen met Zuyd Hogeschool en de firma Umaco is een eerste prototype ontwikkeld om de taakgerichte kracht en precisie van de bewegingen bij het gebruik van mes en vork tijdens smeer- en snijtaken te kunnen meten en trainen. De expertise rondom functionele krachttraining is vertaald in de cursus TOAST-CP en we zijn een landelijke RCT gestart naar de effectiviteit van functionele krachttraining in samenwerking met Reade, Amsterdam UMC, MUMC+ en Adelante. Tot slot hebben we e-health en gaming ingebed in het revalidatieproces. Voorbeelden zijn het oefenportaal en de realisatie van een gamingruimte, waarbij we revalidatiegerichte gaming (impact gaming) hebben vormgegeven voor kinderen met een lichamelijke beperking.

Expertisecentrum Pijn en Revalidatie

Landelijk werd de reeds jarenlange intensieve samenwerking met de vier OPR-centra Adelante, UMCG, Roessingh en Rijndam versterkt door het oprichten van het Netwerk Pijnrevalidatie Nederland (NPN). Eind 2023 namen 8 revalidatiecentra deel. Albère Köke, senior-onderzoeker van Adelante, is coördinator NPN. Adelante leverde tevens de voorzitter van de werkgroep onderwijs en wetenschap (Jeanine Verbunt). In het eerste jaar van NPN zijn stappen gezet richting een intensivering van samenwerking op de domeinen van zorg en innovatie.

Het wetenschappelijk onderzoek, uitgevoerd vanuit het expertisecentrum Pijn en Revalidatie, ondersteunt de strategische keuzes van Adelante op twee gebieden. Als eerste de ontwikkeling van nieuwe zorgprogramma's voor secundaire chronische pijnsyndromen (pijn bij onderliggend lijden). Het betreft het ontwikkelen en toetsen van nieuwe zorgprogramma's voor patiënten met dunne vezelneuropathie (promotieonderzoek in samenwerking met afdeling neurologie MUMC+), pijn bij reuma volwassenen en jongeren (samenwerking met afdeling reumatologie MUMC+) en pijn bij dwarslaesie (klinische fellow Charlotte van Laake). Het tweede aandachtsgebied op het thema pijn is de inrichting van netwerkzorg, waarbij de juiste zorg op de juiste plek wordt ingericht voor patiënten met pijn aan het houdings- en bewegingsapparaat. Het project multidisciplinaire eerstelijns revalidatie (MER), promotieonderzoek Kirsty

Musch, werd in 2023 voortgezet met inclusie van patiënten in de verschillende deelnemende centra. In 2023 is ook Adelante aangesloten als aanbieder van MER. Er werd vanuit Adelante een bijdrage geleverd aan landelijke beleidsontwikkeling in het kader van richtlijn- en leidraadontwikkeling chronische pijn. Een patiëntenwebinar werd verzorgd in de reeks “Ik en mijn gezondheid” op het thema gezond leven met artrose in samenwerking met de afdeling orthopedie en reumatologie van MUMC+.

Expertisecentrum Neurologische Aandoeningen en Revalidatie

Het expertisecentrum Neurologische aandoeningen en Revalidatie werkt door onderzoek en innovatie aan het verder verbeteren van de behandelprogramma's voor mensen met hersenletsel. Daarnaast bekijkt Adelante vanuit het expertisecentrum samen met regionale partners hoe de transmurale zorgketens voor mensen met hersenletsel verder kunnen worden gestroomlijnd. Begin 2023 was de kick-off van een hernieuwd bestuurlijk overleg hersenletsel Limburg; samen toewerken naar concrete doelen en ambities om de zorg en ondersteuning voor mensen met hersenletsel en hun naasten in Limburg verder te optimaliseren. In de klinische revalidatiezorg kreeg de samenwerking met de Zorggroep in Revalidatiekliniek Noord-Limburg steeds meer vorm en werd de opzet van het bijbehorende evaluatieonderzoek eind 2023 gepresenteerd op het symposium van Kennisnetwerk CVA Nederland. Binnen Adelante vond het eerste SET-project rondom zorg op afstand zijn afronding. In het resulterende artikel 'Hybride revalidatiezorg: Geleerde lessen' werden de uitdagingen en successen gedeeld met andere revalidatie-innovatieprofessionals (o.a. website Adelante) en tijdens het Dutch Congress of Rehabilitation Medicine 2023 organiseerden we samen met andere revalidatiecentra een goed bezocht minisymposium rond dit thema. Op initiatief van de Universiteit Maastricht ging een nieuw onderzoek naar de behandeling van vermoeidheidsklachten 'het Moe-i-teloos onderzoek' van start (promotieonderzoek Tom Smejka, EHL). Op het George Beusmans symposium presenteerden Danielle Wijnants en Dennis van Linden van Adelante locatie Maastricht najaar 2023 de bestaande behandelmogelijkheden voor deze problematiek aan professionals in de zorgketen. Joke Verlinden van Adelante locatie Venlo ontving een 'implementatie science practitioner fellowship' van ZonMw en zal zich onder andere richten op het implementeren van ervaringsdeskundige ondersteuning in de nazorgfase na hersenletselrevalidatie in Noord-Limburg. Om de informatie- en adviesvoorziening voor mensen met hersenletsel en hun naasten in de regio verder te verbeteren, werd bovendien hard gewerkt aan een keuzewijzer website en de e-Learning 'Begripvol in gesprek met een cliënt met hersenletsel' (lancering 2024) en organiseerden we begin 2023 de webinar 'Leven met hersenletsel' in de reeks 'Ik en mijn gezondheid'.

Expertisecentrum Tinnitus en Revalidatie

Gezien sterke inhoudelijke aansluiting en verbreding van de revalidatie is de onderzoekslijn Tinnitus in 2022 aangesloten bij de Academische Werkplaats Revalidatie. Binnen dit kader heeft een conceptualisatie van Expertise Centrum Tinnitus & Revalidatie (ECTr) Adelante/UM/MUMC+ plaatsgevonden. ECTr verbetert de kwaliteit van behandeling, voert onderzoek uit naar en innoveert in effectieve behandelingen voor patiënten met een chronisch beperkende tinnitus en in het verlengde beperkende hyperacusis, misofonie en chronische vestibulaire klachten. In 2023 is een grote internationale RCT afgerond (horizon 2020), in collaboratie met de KU Leuven en UZ Leuven, waarin de eerder binnen Adelante ontwikkelde CGT-behandelingsmethode voor tinnitus werd geïmplementeerd, gecombineerd en geëvalueerd. Eerste analyses

tonen opnieuw de effecten van CGT boven andere gangbare behandelingen. Onderzoek en onderwijs vinden plaats in samenwerking met de afdeling Gezondheidspsychologie aan de KU Leuven (BE) en de afdeling Clinical Psychological Science (CPS) van de Universiteit Maastricht (NL). Focus ligt op het onderzoeken, ontwikkelen en implementeren van innovatieve behandel-/interventieprotocollen, de ontwikkeling en wetenschappelijke evaluatie van klinische diagnostiek en triage en de implementatie van e-(m)health-toepassingen in de ketenzorg. Tevens zijn patiëntprofilering, subtypering en identificatie van emotionele en gedragsmatige kwetsbaarheden voor psychologische gezondheid gerelateerde vatbaarheid voor ziekte belangrijke pijlers in de onderzoekslijn. In verwante lopende projecten worden gedragsmechanismen, die een rol spelen in de ontwikkeling van hyperacusis, misofonie en chronische vestibulaire disfuncties, onderzocht.

Ondanks de robuuste positieve wetenschappelijke bevindingen en consensus binnen de academische en klinische gemeenschap, blijkt de toegang tot effectieve en kosteneffectieve zorg voor tinnitus niet evident in Europa. We zijn actief betrokken in het vinden van mogelijkheden om de afstand tot effectieve zorg, zowel in eerste, tweede en derdelijns zorg in Nederland en België, te verkleinen. Mede door de implementatie en evaluatie van e-(m)health opties voor patiënten met een grotere afstand tot passende zorg, door kwetsbaarheden in hun sociaal- en/of gezondheidsprofiel, werken wij aan optimalisatie in triage en aan optimalisatie van keten- en zorgorganisatie.

Covid-19

Het Adelante cohort is in 2021 samengegaan met 6 andere cohorten en vormt het ZonMw gefinancierde CORFU-onderzoek waarin het beloop van klachten en functioneren na COVID19 wordt bestudeerd. Carlijn Wiertz schreef in het kader van haar promotieonderzoek meerdere artikelen op dit thema in 2023. Met de vakgroep huisartsgeneeskunde is een ZonMw-subsidieproject gestart met de inclusie van patiënten in het PINCOR onderzoek. Aan de hand van wetenschappelijke kennis en ervaringen zullen zowel verwijshulpen worden ingezet als per complexiteitsniveau van klachten zorgpaden worden ingericht en geëvalueerd. Op basis van de uitkomsten zal een aanbeveling worden gedaan voor verdere (landelijke) implementatie.

Overig onderzoek

Tenslotte zijn er ook onderzoeken en innovaties buiten de AWR. Hiermee verspreidt de academisering van Adelante zich in de hele organisatie. Een voorbeeld hiervan is het 'klein maar fijn' onderzoek, e-health innovaties en technologische ontwikkelingen en vernieuwingen vanuit het testcentrum voor revalidatietechnologie.

De Academische Werkplaats Revalidatie heeft in 2023 succesvol externe onderzoeksfinanciering binnengehaald.

Onderwijs in de zorg

Adelante is in Limburg een belangrijke aanbieder van onderwijs in de zorg. Adelante wil door het leveren van onderwijs, de kennis over de problematiek van mensen met beperkingen in het functioneren en de verbetermogelijkheden op basis van de aanpak vanuit de revalidatie bij studenten vergroten. Onderwijs

biedt Adelante ook de mogelijkheid om studenten, die geïnteresseerd zijn in het domein revalidatie, te bereiken en te stimuleren om tijdens en na hun opleiding een actieve rol in de revalidatie te gaan vervullen. We participeren binnen de studies geneeskunde, biomedische wetenschappen, psychologie en gezondheidswetenschappen in de UM. Ook lopen vanuit de UM veel studenten stage bij Adelante. In academiejaar 2023 volgden 67 studenten een praktijkstage vanuit de Universiteit Maastricht of Zuyd Hogeschool. 17 studenten deden een wetenschapsstage in Adelante vanuit de Universiteit Maastricht. Afgelopen jaar is ook de samenwerking met Zuyd verder uitgebouwd met als doel innovatie van de zorg bevorderen. Met Zuyd wordt samengewerkt binnen het in 2023 gestarte RevalidatieInnovatieLab (RIL). Het RIL is een innovatie-leeromgeving waar studenten, docenten, professionals uit revalidatie, cliënten en ondernemers samenwerken aan innovaties op de thema's participatie, e-health en revalidatietechnologie. Vanuit de Hogeschool Zuyd namen 94 studenten deel aan het initiatief RIL en van de opleiding Industrial Design aan de TU Eindhoven 12 studenten. M-ZIC maakt onderdeel uit van het RIL. Dit is een interdisciplinaire stagebenadering, waarbij studenten van verschillende opleidingen binnen Zuyd twintig weken stage lopen binnen Adelante. Inmiddels sluiten ook studenten van andere onderwijsinstellingen aan waaronder Fontys, de HAN (paramedici). De inzet voor onderwijs aan de universiteit vanuit Adelante is vrijwel gelijk gebleven met het voorgaande collegejaar en omvat bijna 1.0 fte aan docenturen. Op de afdeling CVA is, in samenwerking met Zuyd en Vista College, een leerunit ingericht. Dit zijn 10 bedden waarbij de studenten zelf zorg en begeleiding bieden aan de cliënt onder supervisie van gediplomeerde medewerkers. Doel van de leerunit is studenten enthousiasmeren voor een beroep in de revalidatiezorg. De pilot is verlengd en in 2023 hebben in totaal 17 studenten op de leerunit stage gelopen. Medio 2023 is besloten dat in deze vorm geen continuering volgt. Voornaamste reden is onvoldoende continuïteit in de studentbezetting om de leerunit te draaien zoals bedoeld, waarbij factoren van invloed de terugloop van instroom bij onderwijsinstellingen en hoge onvoorziene uitstroom van studenten zijn. De positieve elementen van de leerunit behoudt de afdeling en zet deze voort in de stagebegeleiding.

1.4.2 Leren en Opleiden (Adelante Academie)

Het opleiden van (nieuwe) beroepsbeoefenaren en het delen van kennis is van groot belang om in de toekomst voldoende en goed opgeleide medewerkers te hebben en houden. Adelante ziet leren en opleiden als een van de strategische succesfactoren voor vandaag en de toekomst en is daarom op verschillende terreinen actief met leren en opleiden bezig. Vanuit de Adelante-strategie is de visie op leren en opleiden vormgegeven waarbij twee uitgangspunten centraal staan: het maximaal integreren van de werk- en leeromgeving en focus op het ondersteunen bij het behalen van organisatieresultaten (in plaats van focus op scholingsaanbod zelf).

Leren en Opleiden ontwikkelt zodoende de integrale dienstverlening voor medewerkers en indirect voor cliënten door. De Academie heeft in 2023 haar processen hier verder op aangepast en werkt nu methodisch, evidence informed en multidisciplinair met de andere ondersteunende diensten aan interne en externe vraagstukken. De Academie levert op vier gebieden dienstverlening. In de tabel hierna het overzicht van de vier gebieden en de uitwerking.

INTEGRALE DIENSTVERLENING LEREN EN OPLEIDEN 2023			
Beroepsopleidingen en (para)medische (vervolg)opleidingen	Onderwijsactiviteiten	Leer- en presteeradvies	Programmalijnen 2022-2024
Stages, MZIC, praktijkopleiding Formele opleidingen: - MBO verpleging BBL (5) - HBO verpleging Duaal (3) - HBO-post VS (1) en PA (2) Postdoctorale opleiding: - Revalidatiearts (14) - GZ-psycholoog (7) - Klinisch Fysicus Audioloog (1)	Alle onderwijsactiviteiten bv colleges, bijdrage aan curricula door medewerkers van Adelante voor MBO, HBO, WO. Externe kennisdeling	Intern voor Adelante én voor externe klanten landelijk/binnen regionaal netwerk - Formele leeractiviteiten online en offline - Leerondersteuning/advisering op team-/organisatieniveau - Externe kennisdeling - Skillslab	Gestart in 2022 met focus ontwerp programma's. Implementatie in afstemming met en op maat voor divisies: 1. Kennisdeling 2. Leiderschap 3. E-Health en innovatie 4. Teamversterkers (niet gestart)
VOORBEELDEN UIT 2023			
O.a. procesoptimalisatie, subsidies verkregen, implementatie Stagebureau, evaluatie Leerunit verpleging, uitrol Praktijkleerversterkers, visitaties opleiding tot revalidatiearts (HMM en Venlo).	O.a. bij Zuyd in minoren neurorevalidatie en pijn en landelijke cursussen bij Pro-Education en voor andere zorginstellingen (bijv. Exposure, Zithouding, Toast-CP)	O.a. Goodhabitz, klinisch redeneren assessoren coaches, trajecten: optimalisatie MAP, Tijdsregistratie, Grensoverschrijdend gedrag, Omgaan met agressie, e-learning ontwikkeld NAH	O.a. ontwerp per lijn 1. Vervolg pilot NAH kennisdeling 2. ABC business control en beleid, MCH en CoVe 3. SET gebruik oefenportaal, Revalidatie Innovatielab, AI verkenning



Externe cursussen

7 unieke cursussen
15 opdrachtgevers
258 deelnemers
43 trainingdagen
21 docenten



Door medewerkers in/via LMS

6.806 leerelementen afgerond
2.100 certificaten behaald
413 zelfbeoordelingen op een skill
3.827 cursusinschrijvingen
5.035 keer e-learning module gestart



Greep uit reacties van interne

opdrachtgevers: door Academie advies niet onnodig getraind | Waardevolle bijdrage aan teamontwikkeling geleverd | Geld bespaard | Passende oplossingen die aansluiten op het werk

1.5 Maatschappelijk Verantwoord Ondernemen

1.5.1 Adelante in het netwerk

Adelante wil zich maatschappelijk verantwoord gezien het gebruik van publieke en collectieve middelen. Het aanbieden van zorg en onderwijs vindt steeds meer plaats binnen netwerken. Het verstevigen van onze interne en externe netwerken vinden wij belangrijk. Ze staan al sinds 2021 benoemd in de kaderbrief en daaruit voortkomend onze jaarplannen. Ook in dit jaarverslag staan de netwerken bij verschillende hoofdstukken genoemd. Daarmee omvat Adelante ondernemersactiviteiten van belang voor maatschappij, milieu, sociale en economische aspecten.

Binnen ons interne netwerk zien we vooral het belang van kennis delen met elkaar. Er is veel professionele expertise binnen Adelante. Door de veelheid aan locaties is het belangrijk om deze kennis actief onder de aandacht te brengen.

Voor wat betreft ons externe netwerk hebben we naast onze cliënten te maken met andere belanghebbenden: verwijzers, financiers, samenwerkingspartners op het gebied van zorg, onderwijs, onderzoek en innovatie.

Met al deze partijen zoeken we naar een relatie die gebaseerd is op wederzijds respect en erkenning, zodat we onze doelen samen met de cliënt kunnen behalen.

Het gaat hier onder meer om:

- Patiëntenorganisaties
- Andere zorgaanbieders: (academische) ziekenhuizen, organisaties voor ouderenzorg, gehandicaptenzorg en eerste lijn
- Collega revalidatieaanbieders landelijk en in Zuid-Nederland
- Verwijzers
- Onderwijsaanbieders
- Hogeschool (lectoraat Zuyd)
- Universiteiten en met name de universiteit Maastricht
- Inspectie voor de gezondheidszorg en jeugd en de Onderwijsinspectie
- Samenwerkingsverbanden speciaal onderwijs
- Zorgverzekeraars en zorgkantoren
- ZiNL (Zorginstituut Nederland)
- Landelijke en lokale overheden
- Nederlandse Zorgautoriteit (NZa)
- Leveranciers
- Bedrijven die stageplaatsen aanbieden voor onze leerlingen
- Partners binnen internationale samenwerkingsverbanden.

Adelante voelt zich verantwoordelijk als netwerk- en ketenpartner. Daarom participeren we ook in de diverse regionale netwerken en de IZA- en ROAZ-planvorming.

1.5.2 Maatschappelijk Verantwoord Ondernemen

Het maatschappelijk verantwoord ondernemen is geen afgebakend streven meer binnen Adelante maar steeds vaker vanzelfsprekend in onze reguliere bedrijfsvoering. Het is een vast thema in onze besturingsfilosofie en jaarplannen (zie ook 1.3.6).

Duurzaamheidsbeleid MVO op de kaart

De maatschappelijke aspecten van ondernemen, worden vormgegeven door het MVO-kernteam. Een team uit alle geledingen van de organisatie onder regie van de divisie Services. Hierbij kunnen verschillende aspecten belicht worden, waarbij Adelante het 3P model hanteert (Planet, People, Profit), zoals algemeen maatschappelijke, milieu, sociale en economische aspecten.

Binnen Adelante zijn verschillende lijnen uitgezet en dat komt neer op 3 hoofdzaken:

1. Verduurzaming gebouwen, middelen en overige tastbare zaken
2. Duurzame inzetbaarheid medewerkers
3. Duurzaam inkopen

Verduurzaming m.b.t. gebouwen is in volle gang (zie ook 1.3.6) waarbij Adelante de koers van Green Deal volgt. Momenteel ligt Adelante ruim voor op deze richtlijnen, zeker na de aanpassingen in Venlo en Valkenburg in 2023. Uit het kernteam is verder een aantal richtlijnen voortgekomen hoe alle medewerkers van Adelante kunnen bijdragen aan een beter milieu maar ook direct met betrekking tot bijvoorbeeld energie. Duurzame inzetbaarheid van medewerkers heeft op allerlei manieren aandacht. Een actief en uitgebreid opleidingsbeleid is hiervan een onderdeel evenals opvolging van resultaten uit het jaarlijkse medewerkertevredenheidsonderzoek (MTO). Maar ook het stimuleren van bewegen (onder meer door de introductie van de leasefietsregeling) en aandacht voor gezonde voeding in de catering dragen bij aan duurzame inzetbaarheid. Duurzaamheid in ons inkoopbeleid behoeft nog meer aandacht.

1.5.3 Kwaliteit & Veiligheid

Het kwaliteits- en veiligheidssysteem van Adelante is een dynamisch systeem dat zich continu aanpast aan interne en externe ontwikkelingen. Naar aanleiding van de jaarlijkse kaderbrief worden de risico's en of kansen in kaart gebracht die de te behalen doelstellingen van o.a. kwaliteit en veiligheid voor het volgende kalenderjaar in gevaar brengen of juist bevorderen. De geformuleerde beheersmaatregelen worden vervolgens meegenomen in het Adelantejaarplan. Op deze manier heeft Adelante continu zicht op de grootste risico's en kansen voor de organisatie en weet hierop te anticiperen.

Toetsing en waardering

Adelante beschikt over een kwaliteits- en veiligheidssysteem, dat jaarlijks door DNV gecertificeerd wordt volgens respectievelijk de ISO 9001 2015 norm, NEN 8009-2018 (VMS) en de NEN 7510 (privacy en informatiebeveiliging). De reguliere kwartaalrapportages met betrekking tot kwaliteit en veiligheid worden door raad van toezicht, management, medische staf, cliëntenraad, verpleegkundige adviesraad en gemeenschappelijke medezeggenschapsraad als een waardevolle bijdrage gezien aan het continu kunnen verbeteren van de kwaliteit, veiligheid en privacy. Er vinden jaarlijks interne audits en veiligheidsrondes plaats. Bij de veiligheidsrondes zijn de cliëntenraad en raad van bestuur vertegenwoordigd.

Registratie en transparantie

Adelante maakt transparant wat zij doet. Jaarlijks levert Adelante de resultaten van prestatie-indicatoren "inzicht in revalidatie" aan bij het Zorginstituut Nederland. De gegevens zijn inzichtelijk middels het Zorginstituut Nederland: <https://ZorginstituutNederland.nl> en Revalidatiecheck: <https://www.revalidatiecheck.nl>. Adelante zal in 2023 ook gegevens aanleveren ten behoeve van Revalidatie Impact. Wij doen jaarlijks mee aan de verschillende brancheonderzoeken (Revalidatie Nederland en FENAC) naar cliënttevredenheid. De rapportcijfers zijn gemiddeld genomen hoog (8,3 voor

Revalidatie en 8,8 voor audiologie). Vanaf 2023 meten we deze ook voor de revalidatie met behulp van de PEM-methodiek.

De onderwerpen rondom kwaliteit en veiligheid zijn geborgd binnen de commissie Kwaliteit & Veiligheid waarin zowel raad van bestuur als de voorzitter van de medische staf vertegenwoordigd zijn. Aan deze commissie hangt een commissiestructuur t.a.v. de kritische thema's. Zij rapporteren aan de commissie kwaliteit & veiligheid.

Door gebruik van het kwaliteitssysteem Zenya worden de kwaliteits- en veiligheidseisen van de cliënt en medewerker centraal gesteld en worden kwaliteit en veiligheid continu gemeten (interne en externe audits, klachten, incidenten, veiligheidsrondes en calamiteiten), gevolgd en verbeterd. Dit systeem wordt continu geoptimaliseerd. De informatie in Zenya is input voor de kwartaalrapportages kwaliteit en veiligheid. De directiebeoordeling in 2023 heeft als input gediend voor de kaderbrief 2024. Hiermee is kwaliteit en veiligheid integraal opgenomen in het organisatiejaarplan.

Privacy en informatiebeveiliging

Binnen Europese en nationale wet- en regelgeving krijgen cybersecurity, informatiebeveiliging en de privacy van persoonsgegevens een steeds prominentere plek. Gezien de hoeveelheid en gevoeligheid van de bijzondere persoonsgegevens die Adelante verwerkt, zijn informatiebeveiliging en privacy belangrijke thema's die leven in de gehele organisatie.

In december 2023 heeft Adelante succesvol de certificering voor de NEN7510 (de norm voor informatiebeveiliging in de zorg) afgerond. Met dit NEN7510-certificaat kan Adelante aan haar interne en externe stakeholders tonen dat zij voldoet aan de eisen die deze norm stelt aan informatiebeveiliging en zal de organisatie de komende jaren verder groeien in de volwassenheid en het borgen van de beveiligingsmaatregelen in de lijn. Daarnaast zullen de ontwikkelingen in wet- en regelgeving (o.a. de komst van NIS2) en de ontwikkelingen in de techniek (o.a. AI) nauw gevolgd worden om te kunnen bepalen welke impact dit heeft op onze organisatie en hoe wij hierop kunnen acteren.

1.5.4 De medische staf

De Medische Staf van Adelante is het vertegenwoordigend orgaan waarvan de medisch specialisten, klinisch fysici audiologen en specialist-psychologen deel uitmaken. Deze postacademisch geschoolde professionals dragen de inhoudelijke eindverantwoordelijkheid voor de behandelingen. Daarnaast kent de Medische Staf buitengewoon leden, die na hun academische opleiding betrokken zijn bij directe patiëntenzorg.

De Medische Staf heeft de volgende missie geformuleerd: "de kwaliteit, (multi- en/of interdisciplinaire) samenwerking, ontwikkeling en innovatie op het gebied van de zorg, educatie en wetenschappelijk onderzoek binnen de revalidatiegeneeskunde en audiologie & communicatie te stimuleren en verder te verbeteren".

De raad van bestuur en de Medische Staf zetten zich gezamenlijk in om deze missie te realiseren, ieder vanuit hun eigen verantwoordelijkheid. De Medische Staf heeft daarbij drie rollen:

- De medezeggenschapsrol, waarbij de Medische Staf de raad van bestuur adviseert over strategische onderwerpen en samenwerkings- en organisatievraagstukken.
- De participatierol, waarbij de Medische Staf bijdraagt aan kwaliteit en veiligheid en medisch beleid.
- De belangenbehartigersrol, waarbij de Medische Staf opkomt voor de belangen van haar leden, met name op het gebied van arbeidsvoorwaarden.

Bij een aantal sleutelmomenten in de PDCA-cyclus is de Medische Staf betrokken, te weten de kaderbrief, het concernjaarplan, de begroting en de financiële rapportages. Als vaste adviseur is de Medische Staf betrokken geweest bij de benoeming van nieuwe leden voor de raad van toezicht en het benoemen van een nieuw lid raad van bestuur.

Namens de Medische Staf participeren de leden in werkgroepen en commissies, zoals de kwaliteitscommissies, de stuurgroep e-health en de stuurgroep voor het nieuwe patiëntendossier. Daarnaast levert elk lid een bijdrage aan de medisch inhoudelijke programma's, waarbij de rol van medisch programmaleider verder is uitgewerkt. De rol van medisch clusterhoofd, in de divisie revalidatie volwassenen, als duaal partner van de clustermanagers is ingevuld en verder ontwikkeld. Eind 2023 heeft de medische staf op vraag van de RvB een Chief Medical Information Officer (CMIO) voorgedragen. Deze kan een belangrijke rol vervullen bij de projectimplementatie nieuw EPD.

1.5.5 Verpleegkundige Adviesraad (VAR)

De VAR heeft in 2023 een advies gegeven over de voorgenomen benoeming van het nieuw lid raad van bestuur. In 2023 heeft de VAR een vervolgsubsidie aangevraagd vanuit het landelijk actieplan 'veerkracht en zeggenschap'. De subsidie is bedoeld voor activiteiten die zijn gericht op het bevorderen van veerkracht en zeggenschap van verzorgenden, verpleegkundigen en verpleegkundig specialisten die werkzaam zijn bij de zorgaanbieder. In 2023 is met behulp van de eerste subsidie het project opgestart.

1.5.6 Omgaan met klachten

Adelante behandelt klachten conform de Wet Kwaliteit Klachten Geschillen Zorg (Wkkgz). Alle doelgroepen (incl. de leerlingen en ouders van de mytyschool en tytyschool) vallen onder het bereik van de klachtenregeling. De klachtenregeling voor cliëntenzorg voorziet in een klachtenfunctionaris en een klachtencommissie. De klachtenfunctionaris is het eerste vangnet voor klachten van cliënten. Wanneer bemiddeling door de klachtenfunctionaris niet tot een oplossing leidt, kan de klager de klacht bij de commissie neerleggen, via de klachtenfunctionaris. De klachtencommissie heeft een voorzitter, een plaatsvervangend voorzitter en een ambtelijk secretaris. Zowel de voorzitter als de plaatsvervangend voorzitter zijn onafhankelijk. Als de commissie een oordeel bereikt heeft, worden klager, verweerders en raad van bestuur schriftelijk op de hoogte gesteld. Het oordeel van de commissie kan gepaard gaan met aanbevelingen aan de raad van bestuur.

De raad van bestuur Adelante deelt, binnen twee weken na ontvangst van het oordeel, klager, verweerders en commissie schriftelijk mee of hij naar aanleiding van het oordeel maatregelen zal nemen en zo ja, welke. Dit gebeurt in overleg met het management van het bedrijfsonderdeel waar de klacht betrekking op heeft. In 2023 is geen klacht ingediend bij de klachtencommissie.

1.5.7 Medezeggenschap van cliënten

Binnen Adelante is één Cliëntenraad werkzaam die bestaat uit 8 leden. Deze functioneert op basis van een reglement dat de Wet Medezeggenschap Cliënten Zorginstellingen volgt. Gekozen is om binnen Adelante te werken met één Centrale Cliëntenraad. De afzonderlijke leden van deze raad zijn contactpersoon van een locatie/afdeling van Adelante. Zij rapporteren hun bevindingen terug aan de Centrale Cliëntenraad. De structuur en werkwijze van de Cliëntenraad liggen vast in de Medezeggenschapsregeling Cliëntenraad. Deze is door de raad van bestuur en de voorzitter van de Cliëntenraad op 1 september 2020 ondertekend. De raad van bestuur heeft afwisselend overleg met de gehele Cliëntenraad en met het dagelijks bestuur. Dit vindt minimaal tien keer per jaar plaats. Eén keer per jaar heeft de Cliëntenraad overleg met een lid van de raad van toezicht. Indien wenselijk en op aanvraag gaat de Cliëntenraad in overleg met de divisie-directeuren van Adelante of met medewerkers met een bepaald aandachtsgebied zoals bijvoorbeeld de klachtenfunctionaris. Verder neemt de Cliëntenraad deel aan veiligheidsrondes, participeert in een aantal overlegvormen/werkgroepen en onderhoudt relevante contacten met landelijke organisaties rondom medezeggenschap.

1.5.8 Medezeggenschap werknemers

Ook in 2023 is participatie de rode draad geweest voor de OR. Het blijft een terugkerend thema in diverse overleggen. De OR heeft in 2023 op meerdere manieren de achterban opgezocht.

Contact vanuit de OR met medewerkers is tweeledig: enerzijds zoekt de OR laagdrempelig contact met medewerkers door koffiemomenten te organiseren; dit jaar met een mand vol versnaperingen als blijk van waardering. Daarnaast heeft de OR medewerkers bevraagd over bepaalde inhoudelijke thema's, bijvoorbeeld eigenaarschap. Samen met de RvB is in het najaar een aantal medewerkersbijeenkomsten georganiseerd met een van de aanstaande OR-leden als gespreksleider. Het thema van deze bijeenkomsten was eigenaarschap. De OR heeft in 2023 actieve inbreng gehad op de verschillende momenten van de beleidscyclus, zoals voorafgaand aan de opstelling van de kaderbrief en de begroting/jaarplan. In 2023 is ook gewekt aan een ongevraagd advies over verzuim en preventie daarvan.

In 2023 hebben meerdere leden aangekondigd de OR te verlaten veelal omdat een nieuwe functie niet te combineren was met het OR-lidmaatschap en in een enkel geval door het accepteren van een baan elders. Begin 2024 zullen daarom nieuwe verkiezingen worden gehouden. De OR houdt één zetel onbezet en gaat het budget daarvan gebruiken om met een andere manier van achterbanparticipatie te experimenteren.

1.5.9 Gemeenschappelijke medezeggenschapsraad

De gemeenschappelijke medezeggenschapsraad (GMR) van stichting Adelante Onderwijs is op 1 augustus 2020 geïnstalleerd. De GMR bestaat uit 5 personen. Eén ouder en één personeelslid van Tytylschool de Maasgouw, één ouder en personeelslid van Mytylschool Encanto, ondersteund door een ambtelijk secretaris. De GMR overlegt met de directeur van Adelante Onderwijs. De GMR heeft in 2023 vijf keer overleg gehad. De rechten en plichten van de GMR zijn vastgelegd in een document dat samengesteld is door de raad van bestuur Adelante, de directeur Adelante Onderwijs en de GMR, conform de richtlijnen van de WMS (speciaal onderwijs). Het reglement en huishoudelijk reglement zullen in 2024 opnieuw worden bekeken volgens de hiervoor geldende procedure en waar nodig worden aangepast. Op het niveau van beide scholen is een MR actief.

Bijlage 1

Lijst van begrippen en afkortingen

ABC	Advies Beleid en Control
AI	Artificial Intelligence
ANBI	Algemeen Nut Beogende Instelling
AWR	Academische Werkplaats Revalidatie
CAO	Collectieve Arbeidsovereenkomst
CB	Continuïteitsbijdrage
CBS	Centraal Bureau voor de Statistiek
CGT	Cognitieve gedragstherapie
CMIO	Chief Medical Information Officer
CMO	Centraal Management Overleg
CPS	Clinical Psychological Science
CR	Cliëntenraad
CVA	Cerebro Vasculair Accident
DAC	Divisie Audiologie & Communicatie
Digimv	Vragenlijst t.b.v. de aanlevering van verantwoordingsgegevens over onderwerpen op het gebied van bestuur, bedrijfsvoering, personeel en productie
DKJ	Divisie Kind & Jeugd
DNV	Det Norske Veritas
DRV	Divisie Revalidatie volwassenen
DUO	Dienst Uitvoering Onderwijs
ECTr	Expertisecentrum Tinnitus & Revalidatie
EHL	Expertisecentrum Hersenletsel Limburg
EPD	Elektronisch patiëntdossier
ERP	Enterprise Resource Planning
FENAC	Federatie van Nederlandse Audiologische Centra
GMR	Gemeenschappelijke Medezeggenschapsraad
GRZ	Geriatrische Revalidatiezorg
HAN	Hogeschool van Arnhem en Nijmegen
IBP	Informatiebeleidsplan
ICT	Informatie- en communicatietechnologie
IGJ	Inspectie Gezondheidszorg en Jeugd
IZA	Integraal Zorgakkoord
KNO	Keel Neus Oor
MDO	Multidisciplinair overleg
MER	Multidisciplinaire Eerstelijns Revalidatie
MTO	Medewerker tevredenheidsonderzoek

MSR	Medisch Specialistische Revalidatie
MSZ	Medisch Specialistische Zorg
MUMC+	Maastricht Universitair Medisch Centrum (incl. de UM)
MVO	Maatschappelijk Verantwoord Ondernemen
MZIC	Multidisciplinair Zorg Innovatie Centrum
NAH	Niet Aangeboren Hersenletsel
NIS2	Network and Information Systems Directive
OR	Ondernemingsraad
OPR	Ontwikkelcentra Pijnrevalidatie
PDCA-(cyclus)	Plan Do Check Act
PEM	Patiëntervaringsmonitor
PROMIS	Patient-Reported Outcomes Measurement Information System
PSW	Pedagogisch Sociaal Werk
RCT	Randomised Controlled Trial
RIL	Revalidatie Innovatie Lab
ROAZ	Regionaal Overleg Acute Zorgketen
RvB	Raad van Bestuur
RVO	Rijksdienst voor Ondernemend Nederland
RvT	Raad van Toezicht
SET	Stimuleringsregeling E-health Thuis
SPP	Strategische Personeelsplanning
TOAST-CP	Task-Oriented Arm Strength Training bij kinderen met een Cerebrale Parese
UM	Universiteit Maastricht
VVT	Verpleging, verzorging en thuiszorg
NPN	Netwerk Pijnrevalidatie Nederland
NZa	Nederlandse Zorgautoriteit
UMCG	Universitair Medisch Centrum Groningen
VAR	Verpleegkundige Adviesraad
VOF	Vennootschap onder firma
VWS	Volksgezondheid, Welzijn en Sport
WBTR	Wet bestuur en toezicht rechtspersoon
WHO	World Health Organisation
Wkkgz	Wet kwaliteit klachten geschillen zorg
Wmg	Wet marktordening gezondheidszorg (Wmg)
WTC	Woontrainingscentrum
WTZa	Wet toelating zorgaanbieders
Zenya	
ZiNL	Zorginstituut Nederland
ZonMw	Zorgonderzoek Nederland Medische Wetenschappen

Jaarverslag van de RvT

Stichting Adelante Groep



1. Jaarverslag van de raad van toezicht (RvT)

1.6 Jaarverslag van de raad van toezicht (RvT)

De RvT houdt waardegedreven toezicht met aandacht voor de maatschappelijke opdracht van Adelante [Visie-op-toezicht.pdf \(adelantegroep.nl\)](#). Als aanbieder van zorg en speciaal onderwijs maakt Adelante zich sterk voor het verlenen van goede en betaalbare zorg en (revalidatie)behandeling aan volwassenen en kinderen en het bieden van goed onderwijs aan kinderen met een beperking of ziekte. De RvT heeft daarbij aandacht voor het strategisch en financieel beleid, de risico's en de beheers- en controlesystemen van Adelante. De kwaliteit van de zorg en het onderwijs, het goed werkgeverschap, de continuïteit van de organisatie en de toekomstbestendigheid vormen de onderliggende thema's.

1.6.1 Governance

De RvT werkt volgens de Governancecode Zorg 2022 en de Governancecode Goed Onderwijs (hierna: de Governancecodes). Volgens het 'pas toe of leg uit'-principe worden de bepalingen in de Governancecodes nageleefd door deze toe te passen of uit te leggen waarom van de betreffende bepalingen wordt afgeweken. De afspraken over het toezicht en de eindverantwoordelijkheid van de raad van bestuur (RvB) zijn vastgelegd in de statuten, de visie op toezicht en de reglementen van de RvT en RvB. Voor onderwijs is een directiestatuut opgesteld. Om te blijven voldoen aan de ANBI-status, zijn in 2020 de statuten van de stichtingen beperkt aangepast. Per 1 juli 2021 is de WBTR (Wet Bestuur en Toezicht Rechtspersoon) ingegaan en per 1 januari 2022 is de Governancecode herzien en werd de WTZa (Wet Toetreding Zorgaanbieders) ingevoerd. Thema's die hiermee geregeld worden, waren al grotendeels verwerkt in de statuten en reglementen en worden als zodanig nageleefd door de RvT en RvB. De statuten zijn in 2023 opnieuw getoetst aan de geldende regelgeving. Eind 2023 zijn de statuten voor de stichtingen Adelante Zorg en Adelante Groep herzien en vastgesteld. De herziene statuten van de stichting Adelante Onderwijs zullen, naar verwachting, begin 2024 worden vastgesteld.

Conform de Governancecodes evalueert de RvT jaarlijks het eigen functioneren en de samenwerking met de RvB. In 2023 is dit met behulp van een externe begeleider gebeurd. Er is met name geconcludeerd dat de RvT de dialoog met interne en externe betrokkenen actief opzoekt en dat het wenselijk is om een commissie kwaliteit in te stellen binnen de RvT. Daarnaast is vastgesteld, dat de rollen van toezichthouder, adviseur en klankbord, werkgever en ambassadeur goed worden vervuld in de RvT.

1.6.2 Samenstelling en taakverdeling

Eind 2023 bestaat de RvT uit 5 leden. De leden van de RvT zijn werkzaam en/of betrokken bij diverse sectoren van zorg, onderzoek, innovatie, onderwijs en financiën. Zij worden op openbare wijze geworven. Bij de werving van nieuwe leden wordt rekening gehouden met de benodigde competenties en kennisdomeinen, passend bij de uitdagingen van Adelante als organisatie. In 2023 is sprake geweest van een tweetal mutaties in de RvT. De voorzitter, de heer R van 't Hullenaar, is per

Jaardocument Adelante Groep 2023

1 oktober 2023 i.v.m. het einde van zijn termijn afgetreden. Per deze datum is mw. E. Thewessen de voorzitter van de raad. Ook is een nieuw lid toegetreden met een innovatieprofiel, de heer B. Haex. De recente wisseling van RvT-leden heeft geleid tot een evenwichtige raad, zowel qua leeftijd en man/vrouw-verdeling als qua expertise en verdeling van aandachtsgebieden. Geen van de leden van de RvT heeft op enigerlei wijze een verbinding met Adelante, anders dan uit hoofde van het lidmaatschap van de raad. Hiermee waarborgt Adelante de onafhankelijkheid van de leden van de RvT. De RvT kent de volgende commissies:

- de auditcommissie, die de raad ondersteunt bij het uitvoeren van haar verantwoordelijkheden op het terrein van de bedrijfsvoering, het financieel beleid, de financiële ontwikkeling, de jaarplancyclus, (meerjaren)begroting, de werking van de interne beheersings- en controlesystemen en de naleving van de relevante wet- en regelgeving. De externe accountant overlegt minimaal eenmaal per jaar met de auditcommissie n.a.v. de jaarlijkse managementletter. De accountant bespreekt de jaarverslaglegging met de gehele RvT.
- de agendacommissie, bestaande uit voorzitter en vicevoorzitter, die de jaarplanning opstelt en samen met de RvB de agenda van de vergaderingen van de raad voorbereidt.
- de remuneratiecommissie, bestaande uit voorzitter en vicevoorzitter, die namens de raad de werkgeversrol uitoefent richting de bestuurders. Eén van de belangrijkste kaders voor de remuneratiecommissie wordt gevormd door de WNT-2. De commissie toetst de declaraties van de bestuurders, ook op passendheid in het licht van de maatschappelijke verantwoordelijkheid als zorg- en onderwijsinstelling.

Hoewel de RvT werkt met commissies blijft de RvT integraal verantwoordelijk. De RvT is een collectief. Daarom bereidt de RvT vergaderingen goed voor en deelt actief informatie met elkaar.

Samenstelling van de raad van toezicht in 2023

Naam	Taak in RvT	Zittingsperiode	Hoofd-/Nevenfuncties
Dr. R.H.J. van 't Hullenaar	- Voorzitter - Remuneratiecommissie (voorzitter) - Agendacommissie (voorzitter)	01-10-2014 tot 01-10-2023	<ul style="list-style-type: none"> • Rob van 't Hullenaar Bestuur en Advies • Vicevoorzitter Raad van Commissarissen Nemo Healthcare B.V. • Voorzitter Raad van Toezicht Eindhoven Museum • Bestuurder Stichting Administratiekantoor Thalassa
Dr. E.W.G.M. van Geenen	- Vicevoorzitter - Auditcommissie (voorzitter) - Remuneratiecommissie (lid) - Agendacommissie (lid)	01-05-2020	<ul style="list-style-type: none"> • Lid College van Bestuur HAS Green Academy te 's-Hertogenbosch (tot 15.08.23) • Lid Raad van Bestuur Stichting Kempenhaeghe te Heeze (vanaf 15.08.23) • Voorzitter Raad van Toezicht van muziekschool Medèz te St. Michielsgestel
Dr. J.B.A. van Mourik	- Lid	01-05-2021	<ul style="list-style-type: none"> • Lid Grote Commissie van de Plenaire Commissie Instellingsvisitaties RGS

			<ul style="list-style-type: none"> • Consulent Veduma Medisch Adviseurs • Voorzitter beoordelingscommissie STZ Topklinische Zorgfuncties • Voorzitter bestuur Stichting Vooruit (voor kinderen met een beperking)
Mw. M.E.W.M. Crutzen RA	<ul style="list-style-type: none"> - Lid - Auditcommissie (lid) 	01-01-2022	<ul style="list-style-type: none"> • Group Performance Manager APG • Lid bestuur Stichting Vooruit (voor kinderen met een beperking)
Mw. drs. E.A.P.M. Thewessen	<ul style="list-style-type: none"> - Lid en voorzitter vanaf 01-10-2023 - Remuneratiecommissie vanaf 01-10-2023 (voorzitter) - Agendacommissie vanaf 01-10-2023 (voorzitter) 	01-10-2022	<ul style="list-style-type: none"> • Voorzitter Raad van Toezicht Viattence • Lid Raad van Commissarissen Bernhoven Ziekenhuis • Lid Raad van Advies Phase01 • (Lead) Auditor Qualicor • Lid College Kwaliteitsverklaringen Qualicor
Prof. Dr. B.M.J. Haex	<ul style="list-style-type: none"> - Lid 	01-10-2023	<ul style="list-style-type: none"> • Director Business Development & External Relations, EIT Health Belgium-Netherlands • Lid Raad van Bestuur Custom8 NV vanaf 22 mei 2001 • Bart Haex Management Consulting

1.6.3 Opleidingsactiviteiten RvT

Jaarlijks evalueert de RvT het functioneren. Een keer in de drie jaar vindt de evaluatie plaats onder begeleiding van een externe deskundige. De laatste vond plaats op 22 december 2023. De Visie op toezicht RvT van Adelante vormt de leidraad voor de evaluatie. Daarnaast wordt er actief feedback van de RvB gevraagd en een open dialoog gevoerd over de samenwerking. De uitkomst van de evaluatie wordt besproken in een gezamenlijk overleg van RvT met RvB. De RvT is goed op de hoogte van de maatschappelijke waarde van Adelante en vindt het belangrijk om op de hoogte te blijven van de uitdagingen en ontwikkelingen in het werkveld.

De kwaliteit van de RvT wordt als collectief beoordeeld, waarbij aandacht is voor de diversiteit van de raad. Individueel worden - al naar gelang ervaring en deskundigheid - aanvullende opleidingen gevolgd. In 2023 hadden deze opleidingsactiviteiten betrekking op intern toezicht & medezeggenschap, toezien op verandervermogen, zorgakkoorden, toezicht op regionale samenwerkingen, toezien met oog voor de toekomst en zelfevaluaties RvT.

1.6.4 Onderwerpen besproken in de RvT

Aan de hand van managementrapportages wordt de RvT door het jaar heen geïnformeerd door de RvB over relevante interne en externe ontwikkelingen. Daarnaast worden regelmatig de voorzitter medische staf, de hoogleraar revalidatiegeneeskunde, de directeurs van de divisies en beleidsmedewerkers uitgenodigd om de ontwikkelingen in het domein waarvoor zij verantwoordelijk

zijn, toe te lichten. De directeur Advies Beleid Control (ABC) is bij financiële onderwerpen in de auditcommissie en de vergadering van de RvT aanwezig. Een delegatie van de raad spreekt minimaal eenmaal per jaar met de ondernemingsraad, de gemeenschappelijke medezeggenschapsraad, de cliëntenraad en de kernstaf. De voltallige RvT is aanwezig bij de bijeenkomsten, die vanaf 2022 in het najaar worden gehouden voor alle gremia, de leden van het Centraal Management Overleg en RvT over een belangrijk thema voor Adelante. In 2023 was dit thema de medewerkers en HR-beleid.

In de vergaderingen van de RvT komt een aantal onderwerpen cyclisch terug, zoals de kwartaalrapportages op het gebied van bedrijfsvoering, kwaliteit & veiligheid, de begroting (en jaarplan), financiële ontwikkeling en de jaarverslaglegging. Daarnaast komt in elke vergadering een thema aan de orde. In een jaarkalender worden deze thema's gepland. Het kan gaan om een nadere verdieping van een divisie of uitdieping van bepaald beleid zoals bijvoorbeeld strategisch opleiden, HR-beleid, innovatiebeleid of de samenwerkingsstrategie. In alle gevallen wordt daarbij een professional vanuit de eigen organisatie uitgenodigd. In 2023 is de bedrijfsvoering van de divisies een vast punt op de agenda geweest, waarbij vooral DRV (Divisie Revalidatie Volwassenen) uitgebreider is besproken. In 2023 is ook uitgebreid stilgestaan bij de informatieveiligheid en de (beoogde) strategische samenwerkingen.

Werving nieuw lid raad van bestuur en nieuw lid raad van toezicht

In 2023 is, i.v.m. het aftreden van de heer R. van 't Hullenaar, een nieuw lid RvT met aandachtsgebied innovatie gezocht en gevonden in de persoon van Prof. Dr. B.M.J. Haex die op 1 oktober 2023 is toegetreden tot de RvT. Daarnaast gaf medio 2023 het lid RvB, Yvette van Horn, aan dat zij per 1 januari 2024 een functie elders ging aanvaarden als voorzitter RvB. Het tweede halfjaar is besteed aan het zoeken van een opvolger, welke gevonden is in de persoon van Ageeth Bijl. Zij is per 1 april 2024 benoemd tot lid RvB.

De RvT heeft in 2023 een groot aantal onderwerpen besproken waaronder:

Bedrijfsvoering

Gedurende het hele jaar is het resultaat en de bedrijfsvoering van Adelante een onderwerp op de agenda van de RvT geweest. De RvT heeft als klankbord en adviseur gefunctioneerd vanuit een overstijgende setting. Er is een positieve trend, maar er blijft ook de komende jaren aandacht nodig voor de financiële gezondheid van Adelante. De sterke kostenstijgingen (met name door de CAO-effecten) en de noodzakelijke investering in een nieuw EPD in 2024 en 2025 maken een positieve resultaatontwikkeling extra uitdagend.. De doelmatige besteding van de beschikbare middelen is een belangrijk aandachtspunt van de RvT zowel in de zorg als in het onderwijs. Een duidelijke beleid- en controlcyclus, met een kwartaalrapportage op alle managementniveaus, garandeert dat de voortgang van het jaarplan en de jaarbegroting nagenoeg elke vergadering van de RvT op de agenda staan. De meerjarenkoers en de meerjarenbegroting vormen de onderliggende basis voor de jaardoelen. Voor de stichting Adelante onderwijs is de sterke daling van de leerlingenaantallen, met name bij de school

Encanto, een recente ontwikkeling. De auditcommissie heeft de consequenties hiervan uitvoerig met de RvB besproken, waarbij ook de consequenties hiervan voor de organisatie van het onderwijs, de bedrijfsvoering en de meerjarenbegroting aan de orde zijn geweest.

Een nieuw EPD

Het eerder lopende traject om tot een nieuw EPD te komen, is na jarenlange vertraging en na slechte ervaring met het in te voeren planningspakket in de pilotfase, door de RvB stopgezet. Het besluit en de aanloop daartoe is besproken in de RvT-vergaderingen. Om meerdere redenen moest, onder hoge tijdsdruk, een nieuw EPD worden geselecteerd. De RvT heeft de keus voor het geselecteerde systeem van Chipsoft in het najaar van 2023 goedgekeurd.

Samenwerkingsstrategie

In maart 2022 is de samenwerkingsstrategie van Adelante besproken in relatie tot de meerjarenbegroting en de instrumenten om dit te kunnen bereiken. Het gaat daarbij om samenwerking op het gebied van revalidatie, 1^e lijnszorg, ondersteunende diensten, onderwijs en wetenschappelijk onderzoek. In vrijwel alle vergaderingen wordt bij een of meer samenwerkingen stilgestaan. In december is uitvoerig gesproken over landelijke samenwerking, die wordt onderzocht door de besturen van meerdere revalidatiecentra.

Vroege Interventie

Met een aantal geselecteerde partijen, waaronder Adelante, wordt al langer samengewerkt binnen de stichting Vroege Interventie (arbeidsrevalidatie en re-integratie). Besloten is deze samenwerking voort te zetten en te professionaliseren, ook gericht op de markt. Een meer passende rechtsvorm is die van de coöperatieve vereniging U.A. Er is goedkeuring verleend aan deze samenwerking in de vorm van een coöperatieve vereniging U.A. waar de BV Adelante Arbeid lid van is.

Kwaliteit, veiligheid en risico's

Elk jaar wordt met het divisiemanagement een prospectieve risicoanalyse doorlopen, gebaseerd op de kaderbrief. Deze risico's komen terug als acties in het concernjaarplan en/of de divisiejaarplannen met bijbehorende beheersmaatregelen. De RvT bespreekt de kwartaalverslagen kwaliteit & veiligheid in de vergaderingen. In 2023 is het project om te komen tot het NEN7510-certificaat succesvol afgerond. Aan de RvT is het project gepresenteerd door de projectleiders in een themabespreking.

1.6.5 Besluiten van de raad van toezicht

De RvT heeft de volgende besluiten genomen in 2023:

- Goedkeuring van de jaarstukken 2022 van Adelante Groep, Adelante Zorg, Adelante Holding BV en Adelante Onderwijs.
- Besluit tot benoeming van de heer Prof. Dr. B.M.J. Haex tot lid RvT per 01.10.23.
- Goedkeuring meerjarenbegroting 2023-2026.

Jaardocument Adelante Groep 2023

- Goedkeuring aan het voorgenomen besluit van de RvB tot oprichting en toetreden als lid van de coöperatieve vereniging U.A. Vroege Interventie.
- Vaststelling klasse-indeling stichting Zorg conform WNT klasse V en voor stichting onderwijs in klasse C.
- Goedkeuring van de begroting 2024.
- Goedkeuring besluit om tot aanschaf Chipsoft over te gaan als nieuw EPD.
- Besluit tot benoeming van mevrouw A.M. Bijl MSc tot lid RvB per 1 april 2024.

2.1 Geconsolideerde jaarrekening 2023

2.1.1 GECONSOLIDEERDE BALANS per 31 december 2023

(na resultaatbestemming)

	Ref.	31-dec-23 in euro's	31-dec-22 in euro's
ACTIVA			
A Vaste activa			
I Immateriële vaste activa	1		
2. kosten van ontwikkeling		786.053	-
4. goodwill		432.773	584.159
Totaal immateriële vaste activa		<u>1.218.826</u>	<u>584.159</u>
II Materiële vaste activa	2		
1. bedrijfsgebouwen en -terreinen		31.281.499	33.632.541
2. machines en installaties		1.747.133	1.700.082
3. andere vaste bedrijfsmiddelen		5.269.173	6.398.181
Totaal materiële vaste activa		<u>38.297.805</u>	<u>41.730.804</u>
III Financiële vaste activa	3		
1. deelnemingen in groepsmaatschappijen		100	100
6. overige vorderingen		113.343	146.269
Totaal financiële vaste activa		<u>113.443</u>	<u>146.369</u>
B Vlottende activa			
II Onderhanden DBC's en DBC-zorgproducten	4	-	214.474
III Vorderingen	5		
1. op handelsdebiteuren		6.998.718	4.584.634
5. overige vorderingen		10.019.025	10.318.058
7. overlopende activa		606.671	403.796
Totaal vorderingen		<u>17.624.414</u>	<u>15.306.488</u>
V Liquide middelen	6	14.151.194	16.896.742
C Totaal activa		<u>71.405.682</u>	<u>74.879.036</u>

	Ref.	31-dec-23 in euro's	31-dec-22 in euro's
PASSIVA			
D Groepsvermogen			
I Gestort en opgevraagd kapitaal	7	100	100
V Bestemmingsreserves		3.310.511	2.935.625
VII Overige reserves		26.500.265	26.835.839
VIII Wettelijke reserves		786.053	-
Totaal groepsvermogen		<u>30.596.929</u>	<u>29.771.564</u>
E Voorzieningen			
3. overige	8	2.596.084	2.631.649
Totaal voorzieningen		<u>2.596.084</u>	<u>2.631.649</u>
F Langlopende schulden (nog voor meer dan een jaar)			
3. schulden aan banken	9	14.748.750	16.175.000
12. overige passiva		724.284	780.642
Totaal langlopende leningen		<u>15.473.034</u>	<u>16.955.642</u>
G Kortlopende schulden (ten hoogste 1 jaar)			
3. schulden aan banken	10	1.360.000	1.460.000
5. schulden aan leveranciers en handelskredieten		716.044	1.831.629
9. belastingen en premies sociale verzekeringen		3.219.887	3.165.471
10 schulden ter zake pensioenen		1.446.306	1.426.243
11 overige schulden		13.146.569	11.949.348
12 overige passiva		723.030	5.687.490
5 onderhanden DBC's en DBC-zorgproducten		2.127.799	-
Totaal kortlopende schulden		<u>22.739.635</u>	<u>25.520.181</u>
H Totaal passiva		<u>71.405.682</u>	<u>74.879.036</u>

2.1.2 GECONSOLIDEERDE WINST- EN VERLIESREKENING over 2023

	Ref.	2023	2022
		in euro's	in euro's
BEDRIJFSOPBRENGSTEN:			
Baten uit beroeps- of bedrijfsmatige zorgverlening	11		
Zorgverzekeringswet		64.744.861	60.882.337
Wet langdurige zorg		1.384.118	1.345.047
Opbrengsten Jeugdwet		2.411.228	2.312.159
Subsidie op grond van een regeling als bedoeld in de Kaderwet VWS-subsidies of door het Zorginstituut op grond van de Wet langdurig zorg		1.003.228	833.563
Beschikbaarheidsbijdrage zorgfuncties		<u>1.557.762</u>	<u>1.369.684</u>
		71.101.197	66.742.790
Andere beroeps- of bedrijfsmatige activiteiten	12	<u>17.188.997</u>	<u>16.067.104</u>
Netto omzet		88.290.194	82.809.894
Overige bedrijfsopbrengsten	13	<u>2.725.291</u>	<u>5.655.663</u>
		<u>2.725.291</u>	<u>5.655.663</u>
Som der bedrijfsopbrengsten		91.015.485	88.465.557
BEDRIJFSLASTEN:			
Kosten van uitbesteed werk en andere externe kosten	14	3.500.619	3.263.099
Lonen en salarissen	15	51.424.903	49.942.457
Sociale lasten	15	7.408.204	7.225.656
Pensioenlasten	15	5.049.481	5.036.878
Afschrijvingen op immateriële en materiële vaste activa	16	3.996.158	3.868.617
Overige waardevermindering van immateriële en materiële vaste activa	17	5.871	-
Overige bedrijfskosten	18	<u>18.478.330</u>	<u>17.077.664</u>
Som der bedrijfslasten		89.863.566	86.414.371
Rentelasten en soortgelijke kosten	19	<u>-315.375</u>	<u>-375.233</u>
		<u>-315.375</u>	<u>-375.233</u>
RESULTAAT VOOR BELASTING		836.544	1.675.953
Belastingen	20	<u>-11.136</u>	<u>36.202</u>
RESULTAAT BOEKJAAR		<u>825.408</u>	<u>1.712.155</u>
RESULTAATBESTEMMING			
<i>Het resultaat is als volgt verdeeld:</i>		2023	2022
		in euro's	in euro's
Toevoeging/onttrekking:			
Bestemmingsreserve NPO-gelden		-	311.275
Overige reserves		825.408	1.400.880
		<u>825.408</u>	<u>1.712.155</u>

2.1.3 Geconsolideerd kasstroomoverzicht over 2023

	Ref.	2023		2022	
		in euro's	in euro's	in euro's	in euro's
Kasstroom uit operationele activiteiten					
Bedrijfsresultaat			825.408		1.712.155
Aanpassingen voor:					
- afschrijvingen en overige waardeverminderingen	16,17	3.996.158		3.868.617	
- mutaties voorzieningen	8	-35.565		-419.551	
- mutatie belastinglatentie	20	11.136		-36.202	
			3.971.729		3.412.864
Veranderingen in werkkapitaal:					
- mutatie onderhanden DBC's en DBC-zorgproducten	4	2.342.273		291.810	
- vorderingen	5	-2.317.926		8.137.489	
- kortlopende schulden (excl. schulden aan banken)	10	-4.827.849		1.167.466	
- vorderingen/schulden uit hoofde van financieringstekort respectievelijk -overschot	5	19.466		-160.428	
			-4.784.036		9.436.337
Kasstroom uit bedrijfsoperaties			13.101		14.561.356
Totaal kasstroom uit operationele activiteiten			13.101		14.561.356
Kasstroom uit investeringsactiviteiten					
Investerings materiële vaste activa	2	-480.669		-6.352.495	
Investerings immateriële vaste activa	1	-786.053		-	
Desinvesteringen materiële vaste activa	1	12.533		34.316	
Desinvesteringen overige financiële vaste activa	3	21.790		-	
Totaal kasstroom uit investeringsactiviteiten			-1.232.399		-6.318.179
Kasstroom uit financieringsactiviteiten					
Aflossing langlopende schulden	9	-1.526.250		-1.693.750	
Totaal kasstroom uit financieringsactiviteiten			-1.526.250		-1.693.750
Mutatie geldmiddelen					
			-2.745.548		6.549.427
Stand geldmiddelen per 1 januari	6		16.896.742		10.347.315
Stand geldmiddelen per 31 december	6		14.151.194		16.896.742
Mutatie geldmiddelen			-2.745.548		6.549.427

Toelichting:

Het kasstroomoverzicht is opgesteld volgens de indirecte methode waarbij wordt uitgegaan van het resultaat boekjaar. De ontvangsten en uitgaven uit hoofde van interest zijn opgenomen onder de operationele activiteiten.

2.1.4 GRONDSLAGEN VAN WAARDERING EN RESULTAATBEPALING

2.1.4.1 Algemeen

Algemene gegevens en groepsverhoudingen

Stichting Adelante Groep is statutair (en feitelijk) gevestigd te Heerlen, op het adres Zandbergsweg 111, en is geregistreerd onder KvK-nummer 51709015.

De belangrijkste activiteiten zijn gericht op de coördinatie van het beleid en de werkzaamheden op de deelgebieden revalidatie, arbeidsintegratie en audiologie aan en ten behoeve van gehandicapten en andere aan de genoemde deelgebieden verwante activiteiten.

Stichting Adelante Groep staat aan het hoofd van de tot de groep behorende stichtingen zoals opgenomen in de paragraaf consolidatie.

Verslaggevingsperiode

Deze jaarrekening heeft betrekking op het boekjaar 2023, dat is geëindigd op 31 december 2023.

Grondslagen voor het opstellen van de jaarrekening

De jaarrekening is opgesteld in overeenstemming met de *de Regeling openbare jaarverantwoording WMG (RojW)*. De geconsolideerde jaarrekening is opgesteld in overeenstemming met de wettelijke bepalingen van Titel 9 Boek 2 BW - voor zover deze volgens deze regeling van toepassing zijn - en de stellige uitspraken van de Richtlijnen voor de jaarverslaggeving, die uitgegeven zijn door de Raad voor de Jaarverslaggeving.

De grondslagen die worden toegepast voor de waardering van activa en passiva en het resultaat zijn gebaseerd op historische kosten, tenzij anders vermeld in de verdere grondslagen.

Baten en lasten worden toegerekend aan het jaar waarop ze betrekking hebben. Winsten worden slechts opgenomen voor zover zij op balansdatum zijn gerealiseerd. Verplichtingen en mogelijke verliezen die hun oorsprong vinden voor het einde van het verslagjaar, worden in acht genomen indien zij voor het opmaken van de jaarrekening bekend zijn geworden.

Continuïteitsveronderstelling

Deze jaarrekening is opgesteld uitgaande van de continuïteitsveronderstelling.

Vergelijking met voorgaand jaar

De grondslagen van waardering en van resultaatbepaling zijn ongewijzigd ten opzichte van voorgaand jaar.

Vergelijkende cijfers

De cijfers voor 2022 zijn, waar nodig, geherrubriceerd om vergelijkbaarheid met 2023 mogelijk te maken.

Verrekenen en salderen

Een actief en post van het vreemd vermogen worden gesaldeerd in de jaarrekening opgenomen uitsluitend indien en voor zover

- een deugdelijk juridisch instrument beschikbaar is om het actief en de post van het vreemd vermogen gesaldeerd en simultaan af te wikkelen; en
- het stellig voornemen bestaat om het saldo als zodanig of beide posten simultaan af te wikkelen.

Gebruik van schattingen

De opstelling van de jaarrekening vereist dat het management oordelen vormt en schattingen en veronderstellingen maakt die van invloed zijn op de toepassing van grondslagen en de gerapporteerde waarde van activa en verplichtingen, en van baten en lasten. De daadwerkelijke uitkomsten kunnen afwijken van deze schattingen. De schattingen en onderliggende veronderstellingen worden voortdurend beoordeeld.

Herzieningen van schattingen worden opgenomen in de periode waarin de schatting wordt herzien en in toekomstige perioden waarvoor de herziening gevolgen heeft.

2.1.4 GRONDSLAGEN VAN WAARDERING EN RESULTAATBEPALING

Consolidatie

In de geconsolideerde jaarrekening van Stichting Adelante Groep zijn de financiële gegevens verwerkt van de tot de groep behorende maatschappijen en andere rechtspersonen waarop overwegende zeggenschap kan worden uitgeoefend of waarover de centrale leiding wordt gevoerd.

Deze jaarrekening bevat de financiële informatie van zowel Stichting Adelante Groep als de geconsolideerde maatschappijen van Stichting Adelante Groep.

De geconsolideerde jaarrekening is opgesteld met toepassing van de grondslagen voor de waardering en de resultaatbepaling van Stichting Adelante Groep.

Gegevens van geconsolideerde maatschappijen die andere grondslagen hanteren, zijn omgerekend naar de grondslagen van de rechtspersoon. Alleen wegens gegronde en in de toelichting vermelde redenen zijn in de geconsolideerde jaarrekening afwijkende grondslagen gehanteerd.

In de geconsolideerde jaarrekening van Stichting Adelante Groep zijn de financiële gegevens verwerkt van de volgende tot de groep behorende groepsmaatschappijen:

- Stichting Adelante Zorg
- Stichting Adelante Onderwijs
- Stichting Adelante Beheer O.G.
- Adelante Arbeid B.V.
- Adelante Holding B.V.

Acquisities en desinvesteringen van groepsmaatschappijen

Vanaf de overnamedatum worden de resultaten en de identificeerbare activa en passiva van de overgenomen vennootschap opgenomen in de geconsolideerde jaarrekening. De overnamedatum is het moment dat overheersende zeggenschap kan worden uitgeoefend op de desbetreffende vennootschap.

De verkrijgingsprijs bestaat uit het geldbedrag of het equivalent hiervan dat is overeengekomen voor de verkrijging van de overgenomen onderneming vermeerderd met eventuele direct toerekenbare kosten. Indien de verkrijgingsprijs hoger is dan het nettobedrag van de reële waarde van de identificeerbare activa en passiva wordt het meerdere als goodwill geactiveerd onder de immateriële vaste activa. Indien de verkrijgingsprijs lager is dan het nettobedrag van de reële waarde van de identificeerbare activa en passiva, dan wordt het verschil (negatieve goodwill) als overlopende passiefpost opgenomen.

De maatschappijen die in de consolidatie betrokken zijn, blijven in de consolidatie opgenomen tot het moment dat zij worden verkocht; deconsolidatie vindt plaats op het moment dat de beslissende zeggenschap wordt overgedragen.

Verbonden rechtspersonen

Alle groepsmaatschappijen zijnde Stichting Adelante Zorg, Stichting Adelante Onderwijs, Stichting Adelante Beheer O.G., Adelante Arbeid B.V., Adelante Holding B.V., Stichting Vrienden van Adelante en Stichting Vooruit voor Kinderen met een Handicap worden aangemerkt als verbonden partij.

De volgende transacties met verbonden partijen hebben wel onder normale marktvoorwaarden plaatsgevonden:

- Doorbelasting overheadkosten aan Stichting Adelante Onderwijs
- Doorbelasting overheadkosten aan Arbeid B.V.

De stichting heeft de volgende verbonden stichtingen en vennootschappen die niet in de consolidatie betrokken zijn.

- Stichting Vrienden van Adelante
- Stichting Vooruit voor Kinderen met een Handicap

2.1.4 GRONDSLAGEN VAN WAARDERING EN RESULTAATBEPALING

Goodwill

Vanaf de overnamedatum worden de resultaten en de identificeerbare activa en passiva van de overgenomen vennootschap opgenomen in de geconsolideerde jaarrekening. De overnamedatum is het moment dat overheersende zeggenschap kan worden uitgeoefend op de desbetreffende vennootschap.

De verkrijgingsprijs bestaat uit het geldbedrag of het equivalent hiervan dat is overeengekomen voor de verkrijging van de overgenomen onderneming vermeerderd met eventuele direct toerekenbare kosten. Indien de verkrijgingsprijs hoger is dan het nettobedrag van de reële waarde van de identificeerbare activa en passiva wordt het meerdere als goodwill geactiveerd onder de immateriële vaste activa. Indien de verkrijgingsprijs lager is dan het nettobedrag van de reële waarde van de identificeerbare activa en passiva, dan wordt het verschil (negatieve goodwill) als overlopende passiefpost opgenomen.

Negatieve goodwill valt vrij in de winst-en-verliesrekening voor zover lasten en verliezen zich voordoen, indien hier bij de verwerking van de overname rekening mee is gehouden en deze lasten en verliezen betrouwbaar zijn te meten. Indien geen rekening is gehouden met verwachte lasten of verliezen, dan valt de negatieve goodwill vrij in overeenstemming met het gewogen gemiddelde van de resterende levensduur van de verworven afschrijfbaar activa. Voor zover de negatieve goodwill uitkomt boven de reële waarde van de geïdentificeerde niet-monetaire activa wordt het meerdere direct in de winst-en-verliesrekening verwerkt.

Een overeengekomen mogelijke aanpassing van de verkrijgingsprijs die afhankelijk is gesteld van toekomstige gebeurtenissen wordt opgenomen in de verkrijgingsprijs zodra de aanpassing waarschijnlijk is en het bedrag ervan betrouwbaar kan worden bepaald. Een dergelijke aanpassing resulteert ook in een aanpassing van de (positieve of negatieve) goodwill met terugwerkende kracht. Ook is het mogelijk dat een eerdere schatting van de aanpassing van de verkrijgingsprijs moet worden herzien. Dergelijke aanpassingen van de verkrijgingsprijs, die worden verwerkt als schattingswijzigingen, resulteren ook in aanpassingen van de bepaalde (positieve of negatieve) goodwill. De aangepaste goodwill wordt prospectief afgeschreven vanaf het moment van de wijziging van de verkrijgingsprijs. Vergelijkende cijfers worden niet aangepast.

Financiële instrumenten

Onder financiële instrumenten worden zowel primaire financiële instrumenten (zoals vorderingen en schulden) als afgeleide financiële instrumenten (derivaten) verstaan.

In de toelichting op de onderscheiden posten van de balans wordt de reële waarde van het betreffende instrument toegelicht als die afwijkt van de boekwaarde. Indien het financiële instrument niet in de balans is opgenomen, wordt de informatie over de reële waarde gegeven in de toelichting onder punt 13.

2.1.4 GRONDSLAGEN VAN WAARDERING EN RESULTAATBEPALING

2.1.4.2 Grondslagen van waardering van activa en passiva

Activa en passiva

Activa en passiva worden tegen verkrijgingsprijs of vervaardigingsprijs opgenomen, tenzij anders vermeld in de verdere grondslagen. Toelichtingen op posten in de balans, winst- en verliesrekening en kasstroomoverzicht zijn in de jaarrekening genummerd.

Een actief wordt in de balans verwerkt wanneer het waarschijnlijk is dat de toekomstige economische voordelen naar de onderneming zullen toevloeien en het actief een kostprijs of een waarde heeft waarvan de omvang betrouwbaar kan worden vastgesteld. Activa die hier niet aan voldoen worden niet in de balans verwerkt, maar worden aangemerkt als niet in de balans opgenomen activa.

Een verplichting wordt in de balans verwerkt wanneer het waarschijnlijk is dat de afwikkeling daarvan gepaard zal gaan met een uitstroom van middelen die economische voordelen in zich bergen en de omvang van het bedrag waartegen de afwikkeling zal plaatsvinden op betrouwbare wijze kan worden vastgesteld. Onder verplichtingen worden mede voorzieningen begrepen. Verplichtingen die hier niet aan voldoen worden niet in de balans opgenomen, maar worden verantwoord als niet in de balans opgenomen verplichtingen.

Een in de balans opgenomen actief of verplichting blijft op de balans opgenomen als een transactie niet leidt tot een belangrijke verandering in de economische realiteit met betrekking tot het actief of de verplichting. Dergelijke transacties geven evenmin aanleiding tot het verantwoorden van resultaten. Bij de beoordeling of er sprake is van een belangrijke verandering in de economische realiteit wordt uitgegaan van de economische voordelen en risico's die zich naar waarschijnlijk in de praktijk zullen voordoen, en niet op voordelen en risico's waarvan redelijkerwijze niet te verwachten is dat zij zich voordoen.

Een actief of verplichting wordt niet langer in de balans opgenomen indien een transactie ertoe leidt dat alle of nagenoeg alle rechten op economische voordelen en alle of nagenoeg alle risico's met betrekking tot het actief of de verplichting aan een derde zijn overgedragen. De resultaten van de transactie worden in dat geval direct in de winst-en-verliesrekening opgenomen, rekening houdend met eventuele voorzieningen die dienen te worden getroffen in samenhang met de transactie. Indien de weergave van de economische realiteit ertoe leidt dat het opnemen van activa waarvan de rechtspersoon niet het juridisch eigendom bezit, wordt dit feit vermeld.

De jaarrekening wordt gepresenteerd in euro's, wat ook de functionele valuta is van Stichting Adelante Groep.

Immateriële en materiële vaste activa

De immateriële en materiële vaste activa worden gewaardeerd tegen verkrijgings- of vervaardigingsprijs onder aftrek van cumulatieve afschrijvingen en cumulatieve bijzondere waardeverminderingen.

De afschrijvingstermijnen van immateriële en materiële vaste activa zijn gebaseerd op de verwachte economische levensduur van het vast actief.

In het geval dat de betaling van de kostprijs van een materieel vast actief plaatsvindt op grond van een langere dan normale betalingstermijn, wordt de kostprijs van het actief gebaseerd op de contante waarde van de verplichting.

In het geval dat materiële vaste activa worden verworven in ruil voor een niet-monetair actief, wordt de kostprijs van het materieel vast actief bepaald op basis van de reële waarde voor zover de ruiltransactie leidt tot een wijziging in de economische omstandigheden en de reële waarde van het verworven actief of van het opgegeven actief op betrouwbare wijze kan worden vastgesteld.

2.1.4 GRONDSLAGEN VAN WAARDERING EN RESULTAATBEPALING

De afschrijvingen worden berekend als een percentage over de verkrijgings- of vervaardigingsprijs volgens de lineaire methode op basis van de verwachte economische levensduur. Er wordt afgeschreven vanaf het moment van ingebruikneming. Op bedrijfsterreinen en op vaste activa in ontwikkeling en vooruitbetalingen op materiële vaste activa wordt niet afgeschreven.

De volgende afschrijvingspercentages worden hierbij gehanteerd:

- Bedrijfsgebouwen en terreinen : 0 - 5 %.
- Machines en installaties : 5 %.
- Andere vaste bedrijfsmiddelen : 10 - 20 %.
- Kosten van goodwill die van derden is verkregen : 10 %.

Groot onderhoud:

Periodiek groot onderhoud wordt volgens de componentenbenadering geactiveerd. Hierbij worden de totale uitgaven toegewezen aan de samenstellende delen.

Financiële vaste activa

De financiële vaste activa worden gewaardeerd tegen reële waarde en vervolgens tegen geamortiseerde kostprijs.

(niet)-geconsolideerde deelnemingen in groepsmaatschappijen en overige deelnemingen waarin invloed van betekenis kan worden uitgeoefend, worden gewaardeerd volgens de nettovermogenswaardemethode. Invloed van betekenis wordt in ieder geval verondersteld aanwezig te zijn bij het kunnen uitbrengen van 20% of meer van de stemrechten. De nettovermogenswaarde wordt berekend volgens de grondslagen die gelden voor deze jaarrekening; voor deelnemingen waarvan onvoldoende gegevens beschikbaar zijn voor aanpassing aan deze grondslagen, wordt uitgegaan van de waarderingsgrondslagen van de desbetreffende deelneming. Indien de waardering van een deelneming volgens de nettovermogenswaarde negatief is, waarbij ook leningen aan deze deelneming worden betrokken (netto-investering), wordt deze op nihil gewaardeerd. Deelnemingen waarop geen invloed van betekenis kan worden uitgeoefend, worden gewaardeerd tegen verkrijgingsprijs. Indien sprake is van een duurzame waardevermindering vindt waardering plaats tegen deze lagere waarde; afwaardering vindt plaats ten laste van de winst- en verliesrekening.

Deelnemingen waarin geen invloed van betekenis wordt uitgeoefend, worden gewaardeerd tegen verkrijgingsprijs of lagere realiseerbare waarde. Indien sprake is van een stellig voornemen tot afstoting vindt waardering plaats tegen de eventuele lagere verwachte verkoopwaarde. Indien de onderneming een actief of een passief overdraagt aan een deelneming die wordt gewaardeerd op verkrijgingsprijs of actuele waarde, wordt de winst of het verlies voortvloeiend uit deze overdracht direct en volledig in de geconsolideerde winst- en verliesrekening verwerkt, tenzij de winst op de overdracht in wezen niet is gerealiseerd.

De leningen aan niet-geconsolideerde deelnemingen worden initieel opgenomen tegen reële waarde.

De grondslagen voor overige financiële vaste activa zijn opgenomen onder het kopje Financiële Instrumenten.

Dividenden worden verantwoord in de periode waarin zij betaalbaar worden gesteld. Rentebaten worden verantwoord in de periode waartoe zij behoren, rekening houdend met de effectieve rentevoet van de desbetreffende post. Eventuele winsten of verliezen worden verantwoord onder de financiële baten en lasten. Kapitaalbelangen die niet worden aangemerkt als deelneming worden onder de effecten gerubriceerd.

2.1.4 GRONDSLAGEN VAN WAARDERING EN RESULTAATBEPALING

Vaste activa - bijzondere waardeverminderingen

Vaste activa met een lange levensduur worden beoordeeld op bijzondere waardeverminderingen wanneer wijzigingen of omstandigheden zich voordoen die doen vermoeden dat de boekwaarde van een actief niet terugverdiend zal worden. Als dergelijke indicaties aanwezig zijn, wordt de realiseerbare waarde van het actief geschat. De realiseerbare waarde is de hoogste van de bedrijfswaarde en de opbrengstwaarde. De terugverdienmogelijkheid van activa die in gebruik zijn, wordt bepaald door de boekwaarde van een actief te vergelijken met de opbrengstwaarde of de bedrijfswaarde zijnde de geschatte contante waarde van de toekomstige netto kasstromen die het actief naar verwachting zal genereren.

Wanneer de boekwaarde van een actief hoger is dan de geschatte contante waarde van de toekomstige kasstromen, worden bijzondere waardeverminderingen verantwoord voor het verschil tussen de boekwaarde en de realiseerbare waarde.

De opbrengstwaarde is gebaseerd op de geschatte verkoopprijs minus de geschatte kosten welke nodig zijn om de verkoop te realiseren.

Stichting Adelante Groep heeft de contante waarde van de toekomstige kasstromen van haar zorgvastgoed benaderd op het niveau van de kastroomgenererende eenheden, en vergeleken met de boekwaarde van het vastgoed en de overige met de bedrijfsvoering samenhangende activa per 31 december 2015. De totale vastgoedportefeuille van Adelante is als één kastroomgenererende eenheid aangemerkt. De toekomstige kasstromen zijn contant gemaakt tegen een disconteringsvoet van 5,5%. Op basis van de uitgevoerde berekening hoeft er geen afwaardering van het vastgoed plaats te vinden. In 2023 is er een analyse van de interne en externe omgeving samengesteld van de in 2015 gemaakte berekeningen en geconstateerd dat er geen veranderingen in de omstandigheden zijn die aanleiding geven tot nieuwe of een herziening van de schattingen/uitgangspunten in de bedrijfswaardeberekening.

Vervreemding van vaste activa

Voor verkoop beschikbare activa worden gewaardeerd tegen boekwaarde of lagere opbrengstwaarde.

Financiële instrumenten

Onder financiële instrumenten worden zowel primaire financiële instrumenten, zoals vorderingen en schulden, als financiële derivaten verstaan. In de toelichting op de onderscheiden posten van de balans wordt de reële waarde van het betreffende instrument toegelicht als die afwijkt van de boekwaarde. Indien het financiële instrument niet in de balans is opgenomen, wordt de informatie over de reële waarde gegeven in de toelichting op de 'Niet in de balans opgenomen rechten en verplichtingen'. Voor de grondslagen van primaire financiële instrumenten wordt verwezen naar de behandeling per balanspost.

Onderhanden DBC's en DBC-zorgproducten

Het onderhanden DBC's en DBC-zorgproducten wordt gewaardeerd tegen de opbrengstwaarde of de vervaardigingsprijs, zijnde de afgeleide verkoopwaarde van de reeds bestede verrichtingen. De productie van het onderhanden werk is bepaald door de openstaande verrichtingen te koppelen aan de DBC's / DBC-zorgproducten die ultimo boekjaar openstonden. Op het onderhanden werk worden de voorschotten die ontvangen zijn van verzekeraars in mindering gebracht. Conform de richtlijn is tevens per verzekeraar de schadelast 2023 bepaald en vergeleken met de gemaakte plafondafspraken. Op basis van deze berekening is bij het onderhanden werk rekening gehouden met eventuele overfinanciering. Op het onderhanden werk worden de voorschotten die ontvangen zijn van verzekeraars in mindering gebracht.

Onderhanden trajecten WMO/jeugdzorg

Onderhanden trajecten WMO/jeugdzorg worden gewaardeerd tegen de vervaardigingsprijs, zijnde de reeds bestede verrichtingen, of tegen de opbrengstwaarde van de trajecten indien deze lager is. De productie van de onderhanden trajecten is bepaald door de openstaande verrichtingen te koppelen aan de trajecten die ultimo boekjaar openstonden. Op de onderhanden trajecten worden de voorschotten die ontvangen zijn in mindering gebracht.

2.1.4 GRONDSLAGEN VAN WAARDERING EN RESULTAATBEPALING

Vorderingen

De eerste waardering van vorderingen is tegen reële waarde, inclusief transactiekosten. (Door toepassing van de effectieve rentemethode worden transactiekosten als onderdeel van de amortisatie in de winst- en verliesrekening verwerkt). De vervolgwaardering van vorderingen is tegen geamortiseerde kostprijs (indien geen sprake van agio/disagio of transactiekosten dan geamortiseerde kostprijs gelijk aan nominale waarde). Een voorziening wordt getroffen op de vorderingen op grond van verwachte oninbaarheid.

Een vordering uit hoofde van financieringstekorten of een schuld uit hoofde van financieringsoverschotten is het aan het einde van het boekjaar bestaande verschil tussen het wettelijk budget voor aanvaardbare kosten en de ontvangen voorschotten en de in rekening gebrachte vergoedingen voor diensten en verrichtingen ter dekking van het wettelijk budget (artikel 6 Regeling verslaggeving WTZi).

Liquide middelen

Liquide middelen bestaan uit kas, banktegoeden en direct opeisbare deposito's met een looptijd korter dan twaalf maanden. Rekening-courantschulden bij banken zijn opgenomen onder schulden aan kredietinstellingen onder kortlopende schulden. Liquide middelen worden gewaardeerd tegen de nominale waarde.

Liquide middelen die naar verwachting langer dan 12 maanden niet ter beschikking staan van de onderneming, worden gerubriceerd als financiële vaste activa.

Voorzieningen (algemeen)

Voorzieningen worden gevormd voor in rechte afdwingbare of feitelijke verplichtingen die op de balansdatum bestaan en die het gevolg zijn van een gebeurtenis uit het verleden, waarbij het waarschijnlijk is dat een uitstroom van middelen noodzakelijk is en waarvan de omvang op betrouwbare wijze is te schatten. De voorzieningen worden indien het effect van de tijdswaarde materieel is gewaardeerd tegen contante waarde van de uitgaven die naar verwachting noodzakelijk zijn om de verplichting en verliezen af te wikkelen. De rentemutatie van voorzieningen gewaardeerd tegen contante waarde is verantwoord als interestlast.

Wanneer verplichtingen naar verwachting door een derde zullen worden vergoed, wordt deze vergoeding als een actief in de balans opgenomen indien het waarschijnlijk is dat deze vergoeding zal worden ontvangen bij de afwikkeling van de verplichting.

Voorziening jubileumverplichtingen

De jubileumvoorziening betreft een voorziening voor toekomstige jubileumuitkeringen. De voorziening betreft de contante waarde van de in de toekomst uit te keren jubileumuitkeringen. De berekening is gebaseerd op gedane toezeggingen, blijfkans en leeftijd.

Voorziening langdurig zieken

Voor langdurig zieken is een voorziening gevormd op basis van de contante waarde van de verwachte loonkosten in de eerste twee jaren (uitgezonderd de Long-COVID waarvoor een periode van drie jaar geldt) van de arbeidsongeschiktheid (voor medewerkers die naar verwachting niet zullen terugkeren in het arbeidsproces), voorzover deze na 31 december 2023 vallen, gebaseerd op 100 % gedurende het eerste jaar en 70 % gedurende het tweede jaar. Er is tevens rekening gehouden met een te betalen transitievergoeding indien de inschatting is dat de betreffende medewerker niet meer zal herstellen.

2.1.4 GRONDSLAGEN VAN WAARDERING EN RESULTAATBEPALING

Voorziening generatiebeleid

In de CAO Ziekenhuizen is opgenomen dat werkgevers vanaf 1 juli 2023 verplicht een Regeling Generatie beleid hebben. De regeling zorgt ervoor dat oudere medewerkers minder kunnen werken en op gezonde wijze de AOW gerechte leeftijd kunnen halen. Stichting Adelante Zorg heeft de variant 80%-90%-100% ingevoerd. In deze variant wordt de arbeidsduur met 20% teruggebracht en ontvangt de werknemer een financiële tegemoetkoming van 10% bruto. Alle sociale premie worden op basis van 90% berekend en afgedragen. Voor de medewerkers die deelnemen aan deze regeling is 10% van de salariskosten gedurende de periode vanaf 1-1-2023 tot ingangsdatum pensioen voorzien waarbij rekening is gehouden met een salarisindex van 3,5% per jaar. De geschatte sociale lasten boven op salariskosten is 20%. De geschatte kosten pensioenpremie is 13,15% over 20% (80% werken; 100% pensioenopbouw), indien de werknemer kiest voor 100% pensioenopbouw.

Voorziening RVU regeling

In de wet "bedrag ineens, RVU en verlofsparen", is afgesproken dat werkgevers vanaf 1 januari 2021 geen fiscale strafheffing (RVU heffing) meer betalen als zij voor werknemers die nog drie jaar of minder moeten werken tot de AOW-gerechtigde leeftijd, een vergoeding verschaffen van maximaal € 2.182 p/mnd (2024). Het bedrag is ter compensatie van het AOW gat dat ontstaat bij het naar voren halen van het ouderdomspensioen.

De afspraken tussen werknemer en werkgever worden vastgelegd in een vaststellingsovereenkomst. De totale kosten over de volledige looptijd worden in het jaar van overeengekomen opgenomen in een voorziening. De toekomstige maandelijkse uitkeringen worden ten laste gebracht van de gevormde voorziening.

Schulden

Onder de langlopende schulden worden schulden opgenomen met een resterende looptijd van meer dan één jaar. De kortlopende schulden hebben een verwachte looptijd van maximaal één jaar. De schulden worden bij eerste verwerking opgenomen tegen de reële waarde en vervolgens gewaardeerd tegen de geamortiseerde kostprijs. De aflossingsverplichtingen voor het komend jaar van de langlopende schulden worden opgenomen onder kortlopende schulden.

à fond perdu egalisatierekeningen

Subsidies, ter financiering van investeringen in materiële vaste activa, zijn onder dit hoofd opgenomen tegen nominale waarden. De afschrijvingen over de betreffende investeringen worden jaarlijks in mindering gebracht op de ontvangen subsidies. De afschrijvingen zijn berekend overeenkomstig de methode zoals bij de materiële vaste activa zijn toegelicht.

2.1.4 GRONDSLAGEN VAN WAARDERING EN RESULTAATBEPALING

2.1.4.3 Grondslagen van resultaatbepaling

Algemeen

Het resultaat wordt bepaald als het verschil tussen de baten en de lasten over het verslagjaar, met inachtneming van de hiervoor reeds vermelde waarderingsgrondslagen.

Baten worden in de winst- en verliesrekening opgenomen wanneer een vermeerdering van het economisch potentieel, samenhangend met een vermeerdering van een actief of een vermindering van een verplichting, heeft plaatsgevonden, waarvan de omvang betrouwbaar kan worden vastgesteld. Lasten worden verwerkt wanneer een vermindering van het economisch potentieel, samenhangend met een vermindering van een actief of een vermeerdering van een verplichting, heeft plaatsgevonden, waarvan de omvang betrouwbaar kan worden vastgesteld.

Baten worden verantwoord in het jaar waarin de baten zijn gerealiseerd. Lasten worden in aanmerking genomen in het jaar waarin deze voorzienbaar zijn. De overige baten en lasten worden toegerekend aan de verslagperiode waarop deze betrekking hebben.

Baten (waaronder nagekomen budgetaanpassingen) en lasten uit voorgaande jaren die in dit boekjaar zijn geconstateerd, worden aan dit boekjaar toegerekend. In het geval van een geconstateerde fout in voorgaande boekjaren wordt fouterstel toegepast.

Opbrengsten

Opbrengsten uit het verlenen van diensten worden in de winst-en-verliesrekening verwerkt wanneer het bedrag van de opbrengsten op betrouwbare wijze kan worden bepaald, de inning van de te ontvangen vergoeding waarschijnlijk is, de mate waarin de dienstverlening op balansdatum is verricht betrouwbaar kan worden bepaald en de reeds gemaakte kosten en de kosten die (mogelijk) nog moeten worden gemaakt om de dienstverlening te voltooien op betrouwbare wijze kunnen worden bepaald.

Indien het resultaat van een bepaalde opdracht tot dienstverlening niet op betrouwbare wijze kan worden bepaald, worden de opbrengsten verwerkt tot het bedrag van de kosten van de dienstverlening die worden gedekt door de opbrengsten.

De met de opbrengsten samenhangende lasten worden toegerekend aan de periode waarin de baten zijn verantwoord.

Omzet revalidatie en audiologie

Handreiking omzetverantwoording

Bij de omzetbepaling van de DBC zorgproducten en overige zorgproducten voor Revalidatie en Audiologie heeft Adelante de grondslagen voor waardering en resultaatbepaling gehanteerd zoals opgenomen in de "Handreiking Omzetverantwoording MSZ".

Sectorale schattingonzekerheden jaarrekening 2023 medisch specialistische zorg

Inleiding

De landelijke onzekerheden voor instellingen voor medisch specialistische zorg zijn ten opzichte van vorige jaren beperkt tot schattingen in omzet- en omzetgerelateerde posten. De resterende in de jaarrekening 2023 van toepassing zijnde onzekerheid voor Stichting Adelante Zorg (hierna: Adelante) heeft primair betrekking op toerekening van de contractafspraken met de zorgverzekeraars op schadejaar aan het boekjaar.

Toelichting (landelijke) onzekerheden jaarrekening 2023

De van toepassing zijnde (landelijke) onzekerheden in de jaarrekening 2023 is (inclusief de status hiervan) hierna toegelicht voor Adelante:

2.1.4 GRONDSLAGEN VAN WAARDERING EN RESULTAATBEPALING

Toerekening van de contractafspraken met de zorgverzekeraars op schadejaar aan het boekjaar
Adelante heeft met de zorgverzekeraars voor 2023 schadelastafspraken op basis van plafondafspraken gemaakt. Toerekening van de schadelastafspraken aan het boekjaar 2023 heeft plaatsgevonden op basis van een beste schatting van het voortgangpercentage ultimo 2023 in lijn met de Handreiking omzetverantwoording. Deze correcties zijn conform de handreiking omzetverantwoording op de omzet 2023 in mindering gebracht en waar nodig verwerkt in de waardering van het onderhanden werk ultimo 2023. De uiteindelijke uitkomsten zullen later blijken uit de afrekeningen met zorgverzekeraars. In deze jaarrekening is de beste inschatting van het financieel effect op de omzet en daarmee samenhangende posten verwerkt.

Overige bedrijfsopbrengsten

De overige bedrijfsopbrengsten bestaan uit opbrengsten anders dan uit zorgprestaties en maatschappelijke ondersteuning en subsidies. De overige opbrengsten kunnen worden verdeeld in opbrengsten voor het leveren van goederen en opbrengsten voor het leveren van diensten.

Opbrengsten uit de verkoop van goederen worden verwerkt zodra alle belangrijke rechten en risico's met betrekking tot de eigendom van de goederen zijn overgedragen aan de koper.

Opbrengsten uit het verlenen van diensten geschieden naar rato van de geleverde prestaties, gebaseerd op de verrichte diensten tot aan de balansdatum in verhouding tot de in totaal te verrichten diensten.

Personele kosten

Lonen, salarissen en sociale lasten worden op grond van de arbeidsvoorwaarden verwerkt in de winst- en verliesrekening voorzover ze verschuldigd zijn aan werknemers respectievelijk de belastingautoriteit.

De beloningen van het personeel worden als last in de winst-en-verliesrekening verantwoord in de periode waarin de arbeidsprestatie wordt verricht en, voor zover nog niet uitbetaald, als verplichting op de balans opgenomen. Als de reeds betaalde bedragen de verschuldigde beloningen overtreffen, wordt het meerdere opgenomen als een overlopend actief voor zover er sprake zal zijn van terugbetaling door het personeel of van verrekening met toekomstige betalingen door de instelling.

Voor de beloningen met opbouw van rechten (sabbatical leave, gratificaties e.d.) worden de verwachte lasten gedurende het dienstverband in aanmerking genomen. Een verwachte vergoeding ten gevolge van gratificaties worden verantwoord indien de verplichting tot betaling van die vergoeding is ontstaan op of vóór balansdatum en een betrouwbare schatting van de verplichtingen kan worden gemaakt. Ontvangen bijdragen voortvloeiend uit levensloopregelingen worden in aanmerking genomen in de periode waarover deze bijdragen zijn verschuldigd. Toevoegingen aan en vrijval van verplichtingen worden ten laste respectievelijk ten gunste van de winst-en-verliesrekening gebracht.

Indien een beloning wordt betaald, waarbij geen rechten worden opgebouwd (bijvoorbeeld doorbetaling in geval van ziekte of arbeidsongeschiktheid) worden de verwachte lasten verantwoord in de periode waarover deze beloning is verschuldigd. Voor op balansdatum bestaande verplichtingen tot het in de toekomst doorbetalen van beloningen (inclusief ontslagvergoedingen) aan personeelsleden die op balansdatum naar verwachting blijvend geheel of gedeeltelijk niet in staat zijn om werkzaamheden te verrichten door ziekte of arbeidsongeschiktheid wordt een voorziening opgenomen. De verantwoorde verplichting betreft de beste schatting van de bedragen die noodzakelijk zijn om de desbetreffende verplichting op balansdatum af te wikkelen. De beste schatting is gebaseerd op contractuele afspraken met personeelsleden (CAO en individuele arbeidsovereenkomsten). Toevoegingen aan en vrijval van verplichtingen worden ten laste respectievelijk ten gunste van de winst-en-verliesrekening gebracht.

2.1.4 GRONDSLAGEN VAN WAARDERING EN RESULTAATBEPALING

Ontslagvergoedingen

Ontslagvergoedingen zijn vergoedingen die worden toegekend in ruil voor de beëindiging van het dienstverband. Een uitkering als gevolg van ontslag wordt als verplichting en als last verwerkt als de onderneming zich aantoonbaar onvoorwaardelijk heeft verbonden tot betaling van een ontslagvergoeding. Als het ontslag onderdeel is van een reorganisatie, worden de kosten van de ontslagvergoeding opgenomen in een reorganisatievergoeding. Zie hiervoor de grondslag onder het hoofd Voorzieningen. Ontslagvergoedingen worden gewaardeerd met inachtneming van de aard van de vergoeding. Als de ontslagvergoeding een verbetering is van de beloningen na afloop van het dienstverband, vindt waardering plaats volgens dezelfde grondslagen die worden toegepast voor pensioenregelingen. Andere ontslagvergoedingen worden gewaardeerd op basis van de beste schatting van de bedragen die noodzakelijk zijn om de verplichting af te wikkelen.

Pensioenen

Het instituut heeft voor haar werknemers een toegezegde pensioenregeling. Hiervoor in aanmerking komende werknemers hebben op de pensioengerechtigde leeftijd recht op een pensioen dat is gebaseerd op het gemiddeld verdiende loon berekend over de jaren dat de werknemer pensioen heeft opgebouwd bij het instituut. De verplichtingen, die voortvloeien uit deze rechten van haar personeel, zijn ondergebracht bij het bedrijfstakpensioenfonds Zorg en Welzijn en het ABP. Het instituut betaalt hiervoor premies waarvan de helft door de werkgever wordt betaald en de helft door de werknemer. De pensioenrechten worden jaarlijks geïndexeerd, indien en voor zover de dekkingsgraad van het pensioenfonds (het vermogen van het pensioenfonds gedeeld door haar financiële verplichtingen) dit toelaat. Per 1 januari 2015 gelden nieuwe regels voor pensioenfonds. Daarbij behoort ook een nieuwe berekening van de dekkingsgraad. De 'nieuwe' dekkingsgraad is het gemiddelde van de laatste twaalf dekkingsgraden. Door een gemiddelde te gebruiken, zal de dekkingsgraad nu minder sterk schommelen. In december 2023 bedroeg de dekkingsgraad van PFZW 112% en ABP 110,5%. Het vereiste niveau van de dekkingsgraad voor PFZW is 125,4% en voor ABP 129,2%. Het pensioenfonds verwacht volgens het herstelplan binnen 10 jaar hieraan te kunnen voldoen en voorziet geen noodzaak voor de aangesloten instellingen om extra stortingen te verrichten of om bijzondere premieverhogingen door te voeren. Het instituut heeft geen verplichting tot het voldoen van aanvullende bijdragen in geval van een tekort bij het pensioenfonds, anders dan het effect van hogere toekomstige premies. Het instituut heeft daarom alleen de verschuldigde premies tot en met het einde van het boekjaar in de jaarrekening verantwoord.

Financiële baten en lasten

De financiële baten en lasten betreffen van derden en groepsmaatschappijen ontvangen (te ontvangen) en aan derden en groepsmaatschappijen betaalde (te betalen) interest. Tevens is hieronder opgenomen het aandeel van de stichting in het resultaat van de op nettovermogenswaarde gewaardeerde deelnemingen danwel ontvangen dividenden van deelnemingen waarin geen invloed van betekenis op het zakelijke en financiële beleid wordt uitgeoefend en waardeveranderingen van financiële vaste activa en effecten.

Overheidssubsidies

Overheidssubsidies worden aanvankelijk in de balans opgenomen als vooruitontvangen baten zodra er redelijke zekerheid bestaat dat zij zullen worden ontvangen en dat de groep zal voldoen aan de daaraan verbonden voorwaarden. Subsidies ter compensatie van door de groep gemaakte kosten worden systematisch als opbrengsten in de winst-en-verliesrekening opgenomen in dezelfde periode als die waarin de kosten worden gemaakt. Subsidies ter compensatie van de groep voor de kosten van een actief worden systematisch in de winst-en-verliesrekening opgenomen gedurende de gebruiksduur van het actief. Een krediet afgesloten tegen een lagere rente dan de marktrente, wordt als schuld in de balans opgenomen waarbij waardering plaatsvindt zoals opgenomen onder Financiële instrumenten. Het verschil tussen het hogere ontvangen bedrag van het krediet en de boekwaarde bij eerste verwerking betreft het voordeel als gevolg van de lagere rente. Dit voordeel wordt verwerkt als overheidssubsidie.

2.1.4 GRONDSLAGEN VAN WAARDERING EN RESULTAATBEPALING

Uitgangspunten Sociaal Domein

Bij het bepalen van de Wmo-omzet en of Jeugdwet-omzet heeft de stichting de grondslagen voor waardering en resultaatbepaling gevolgd zoals hiervoor opgenomen. Met ingang van 2015 is als gevolg van de transitie een deel van de toenmalige AWBZ en ZVW zorg overgeheveld van de zorgkantoren respectievelijk de zorgverzekeraars naar de gemeenten ('decentralisatie').

Als gevolg van deze decentralisatie [en andere factoren] is er vanaf 2015 sprake van een bepaalde mate van omzetonzekerheden. Overeenkomstig de landelijke en gemeentelijke uitingen van de overheid heeft hierbij continuïteit van zorgverlening voorop gestaan. Dit heeft gevolgen die leiden tot inherente onzekerheden en schattingsrisico's in deze omzet van instellingen, die naar beste weten zijn geschat door de raad van bestuur van stichting en verwerkt in de jaarrekening, maar die tot nagekomen effecten kunnen leiden in volgend jaar. Hieraan ligt een aantal zaken ten grondslag, waaronder het feit dat per gemeente andere producten zijn afgesproken en separate voorwaarden gelden (tijdige aanwezigheid van een geldige beschikking, woonplaatsbeginsel, feitelijke zorglevering, zelfindicatie door medewerkers, e.d.).

Daarnaast is er gestreefd naar een finale afrekening resp. landelijke verantwoording van de zorg aan alle gemeenten waar de stichting een contracteringsrelatie mee heeft op basis van het landelijke ISD-protocol. Niet alle gemeenten hebben hiermee ingestemd. Dit kan ertoe leiden dat de verantwoorde omzet ter discussie kan worden gesteld.

De wijze waarop de individuele gemeenten overgaan tot afwikkeling en vaststelling is op dit moment nog niet bekend, echter de raad van bestuur heeft deze mogelijke effecten naar beste weten geschat en verwerkt in deze jaarrekening waar mogelijk en wijst op het resterende inherente risico terzake dat kan leiden tot nagekomen financiële effecten in 2018 of later.

2.1.4.4 Grondslagen van segmentering

In de jaarrekening wordt zoals aanbevolen in de Richtlijn Zorginstellingen een segmentatie van de winst- en verliesrekening gemaakt in de volgende segmenten: Onderwijs, Zorg en Arbeid.

Bij de verdeling van de winst- en verliesrekening per operationele segment is aangesloten op de activiteiten van het bedrijfsproces. De verdeling van indirecte kosten over de te onderscheiden zorgsoorten geschiedt op basis van de volgende uitgangspunten: omzet, FTE's en vierkante meters.

2.1.4.5 Grondslagen voor de opstelling van het kasstroomoverzicht

Het kasstroomoverzicht wordt opgesteld volgende de indirecte methode waarbij wordt uitgegaan van het resultaat na belasting. De geldmiddelen in het kasstroomoverzicht bestaan uit liquide middelen. Ontvangen en betaalde interest worden opgenomen onder de kasstroom uit operationele activiteiten. De interest is inbegrepen in het resultaat boekjaar en derhalve niet zichtbaar opgenomen in het kasstroomoverzicht.

2.1.4.6 Grondslagen voor gebeurtenissen na balansdatum

Gebeurtenissen die nadere informatie geven over de feitelijke situatie per balansdatum en die blijken tot aan de datum van het opmaken van de jaarrekening worden verwerkt in de jaarrekening.

Gebeurtenissen die geen nadere informatie geven over de feitelijke situatie per balansdatum worden niet in de jaarrekening verwerkt. Als dergelijke gebeurtenissen van belang zijn voor de oordeelsvorming van de gebruikers van de jaarrekening, worden de aard en de geschatte financiële gevolgen ervan toegelicht in de jaarrekening.

2.1.5 TOELICHTING OP DE GECONSOLIDEERDE BALANS

ACTIVA

1. Immateriële vaste activa

Het verloop van de immateriële activa in het verslagjaar is als volgt weer te geven:

	<u>2023</u>	<u>2022</u>
	in euro's	in euro's
Boekwaarde per 1 januari	584.159	735.546
Bij: investeringen	786.053	-
Af: afschrijvingen	151.386	151.387
Boekwaarde per 31 december	<u><u>1.218.826</u></u>	<u><u>584.159</u></u>

Toelichting:

Voor een nadere specificatie van het verloop van de immateriële vaste activa per activagroep wordt verwezen naar het mutatieoverzicht onder 2.1.6.

De kosten van goodwill hebben betrekking op de overgenomen activiteiten van Zigzagzorg Zuid BV en de overgenomen revalidatiegeneeskunde van VieCuri Medisch Centrum beiden met een resterende levensduur van 3 jaar.

De investeringen hebben betrekking op de activatie van de software- en implementatiekosten van het nieuwe ERP-systeem.

2. Materiële vaste activa

Het verloop van de materiële activa in het verslagjaar is als volgt weer te geven:

	<u>2023</u>	<u>2022</u>
	in euro's	in euro's
Boekwaarde per 1 januari	41.730.804	39.186.218
Bij: investeringen	480.669	6.352.495
Af: afschrijvingen	3.901.135	3.773.593
Af: desinvesteringen	12.533	34.316
Boekwaarde per 31 december	<u><u>38.297.805</u></u>	<u><u>41.730.804</u></u>

Toelichting:

Voor een nadere specificatie van het verloop van de materiële vaste activa per activagroep wordt verwezen naar het mutatieoverzicht onder 2.1.7.

De vaste activa zijn als zekerheid gesteld voor de langlopende schulden. Voor een nadere toelichting wordt verwezen naar het overzicht van de langlopende leningen in paragraaf 2.1.9.

3. Financiële vaste activa

Het verloop van de financiële vaste activa is als volgt:

	<u>2023</u>	<u>2022</u>
	in euro's	in euro's
Boekwaarde per 1 januari	146.369	116.857
Kapitaalstortingen	-	100
(Terugnname) waardeverminderingen	-15.000	-
Amortisatie (dis)agio	-6.790	-6.790
Mutatie belastinglatentie Arbeid B.V.	-11.136	36.202
Boekwaarde per 31 december	<u><u>113.443</u></u>	<u><u>146.369</u></u>

Toelichting:

Voor een nadere specificatie van het verloop van de financiële vaste activa per activagroep wordt verwezen naar het mutatieoverzicht onder 2.1.8.

De amortisatie (dis)agio heeft betrekking op een afgesloten geldlening bij Triodos Bank waarvoor het Waarborgfonds voor de Zorgsector (WFZ) zich garant heeft gesteld.

4. Onderhanden DBC's en DBC-zorgproducten

De specificatie is als volgt:

	<u>31-dec-23</u>	<u>31-dec-22</u>
	in euro's	in euro's
1. Onderhanden werk DBC's / DBC-zorgproducten gereguleerd segment	8.322.726	8.310.145
2. Onderhanden werk DBC's / DBC-zorgproducten vrij segment	1.324.082	1.548.844
3. Af: ontvangen voorschotten	-11.774.607	-9.644.515
Totaal onderhanden werk	<u><u>-2.127.799</u></u>	<u><u>214.474</u></u>

Toelichting:

Voor de uitgangspunten van het bepalen van het onderhanden werk wordt verwezen naar de grondslagen van waardering en resultaatbepaling 2.1.4.

2.1.5 TOELICHTING OP DE GECONSOLIDEERDE BALANS

5. Vorderingen

<i>De specificatie is als volgt:</i>	31-dec-23	31-dec-22
	in euro's	in euro's
1 Vorderingen op handelsdebiteuren	6.998.718	4.584.634
1 Overige vorderingen: Nog te factureren en overige vorderingen	10.019.025	10.318.058
2 Overlopende activa	606.671	403.796
Totaal vorderingen	<u>17.624.414</u>	<u>15.306.488</u>

Toelichting:

De voorziening voor debiteuren die in aftrek op de vorderingen is gebracht, bedraagt € 29k (2022: € 132k).

De vorderingen op handelsdebiteuren betreft grotendeels vorderingen op zorgverzekeraars.

De vorderingen en overlopende activa hebben een kortlopend karakter (<1 jaar).

Onder de overige vorderingen/overige schulden is begrepen € 92.046 inzake het financieringsverschil WLZ dat als volgt is te specificeren

	Jaar t	Jaar t-1	Jaar t-2	Jaar t-3	Totaal
Nog in tarieven te verrekenen financieringstekort/-overschot					
Saldo per 1 januari	0	-56.346	-16.234	0	-72.580
Bij/af: financieringsverschil boekjaar	-92.046	0	0	0	-92.046
Bij/af: correcties voorgaande jaren	0	0	0	0	0
Bij/af: betalingen/ontvangsten	0	72.580	0	0	72.580
Saldo per 31 december	<u>-92.046</u>	<u>16.234</u>	<u>-16.234</u>	<u>0</u>	<u>-92.046</u>
Stadium van vaststelling (*)	a	b	b	c	
Waarvan gepresenteerd als:					
- vorderingen uit hoofde van financieringstekort					
- schulden uit hoofde van financieringsoverschot					

a = interne berekening

b = overeenstemming met zorgverzekeraar

c = definitieve vaststelling Nederlandse Zorgautoriteit (NZa)

	Jaar t	Jaar t-1
Wettelijk budget voor aanvaardbare kosten jaar t	1.222.605	1.133.251
Af: Vergoedingen ter dekking van wettelijk budget	<u>1.314.651</u>	<u>1.189.597</u>
Financieringstekort / overschot	<u>-92.046</u>	<u>-56.346</u>

6. Liquide middelen

<i>De specificatie is als volgt:</i>	31-dec-23	31-dec-22
	in euro's	in euro's
1. Bankrekeningen	14.140.240	16.876.728
2. Kassen	10.954	20.014
Totaal liquide middelen	<u>14.151.194</u>	<u>16.896.742</u>

Toelichting:

De deposito's opgenomen onder de liquide middelen zijn niet direct opeisbaar. Een bedrag van € 4,0mln staat vast tot einddatum 20 maart 2024. De overige liquide middelen zijn vrij beschikbaar. Het totaalbedrag bestaat uit liquide middelen van Stichting Adelante Zorg (€ 6,2mln), Stichting Adelante Onderwijs (€ 7,6mln) en Adelante Holding BV (€ 309k). De kredietruimte bedraagt € 4.0mln (2022: € 4.0mln). Bij het aangaan van huurovereenkomsten zijn bankgaranties afgegeven voor een bedrag ad. € 62k.

2.1.5 TOELICHTING OP DE GECONSOLIDEERDE BALANS

PASSIVA

7. Groepsvermogen

Het groepsvermogen bestaat uit de volgende componenten:

	<u>31-dec-23</u>	<u>31-dec-22</u>
	in euro's	in euro's
I Gestort en opgevraagd kapitaal	100	100
V Bestemmingsreserves	3.310.511	2.935.625
VII Overige reserves	26.500.265	26.835.839
VIII Wettelijke reserves	786.053	-
	<u>30.596.929</u>	<u>29.771.564</u>

7.I Gestort en opgevraagd kapitaal

Het verloop is als volgt weer te geven:

	<u>Saldo per</u> <u>1-jan-23</u>	<u>Resultaat-</u> <u>bestemming</u>	<u>Overige</u> <u>mutaties</u>	<u>Saldo per</u> <u>31-dec-23</u>
	in euro's	in euro's	in euro's	in euro's
Kapitaal	100	-	-	100
Totaal kapitaal	<u>100</u>	<u>-</u>	<u>-</u>	<u>100</u>

7.1 V Bestemmingsreserves

Het verloop is als volgt weer te geven:

	<u>Saldo per</u> <u>1-jan-23</u>	<u>Resultaat-</u> <u>bestemming</u>	<u>Overige</u> <u>mutaties</u>	<u>Saldo per</u> <u>31-dec-23</u>
	in euro's	in euro's	in euro's	in euro's
- organisatie ontwikkeling / verandering	1.300.000	-	-	1.300.000
- afstemming personele bezetting op aantal leerlingen	400.000	-	250.000	650.000
- toekomst van het VSO – aangaan samenwerkingsverbanden	300.000	-	-	300.000
- achterstallig onderhoud bij de Maasgouw	200.000	-	-	200.000
- innovatie speciaal onderwijs	250.000	-	150.000	400.000
- NPO-gelden	485.625	-	-25.114	460.511
	<u>2.935.625</u>	<u>-</u>	<u>374.886</u>	<u>3.310.511</u>

7.1.VII Overige reserves

Het verloop is als volgt weer te geven:

	<u>Saldo per</u> <u>1-jan-23</u>	<u>Resultaat-</u> <u>bestemming</u>	<u>Overige</u> <u>mutaties</u>	<u>Saldo per</u> <u>31-dec-23</u>
	in euro's	in euro's	in euro's	in euro's
- algemene reserve	26.835.839	825.409	-1.160.939	26.500.265
	<u>26.835.839</u>	<u>825.409</u>	<u>-1.160.939</u>	<u>26.500.265</u>

7.1.VIII Wettelijke reserves

Het verloop is als volgt weer te geven:

	<u>Saldo per</u> <u>1-jan-23</u>	<u>Resultaat-</u> <u>bestemming</u>	<u>Overige</u> <u>mutaties</u>	<u>Saldo per</u> <u>31-dec-23</u>
	in euro's	in euro's	in euro's	in euro's
- ontwikkelingskosten	-	-	786.053	786.053
	<u>-</u>	<u>-</u>	<u>786.053</u>	<u>786.053</u>

Toelichting:

De overige mutaties in de bestemmingsreserves betreffen de restant middelen aan NPO-gelden en dotaties aan de bestemmingsreserves van Stichting Adelante Onderwijs. De mutatie in het groepsvermogen is het gevolg van het positieve resultaat in 2023 van € 825k. De wettelijke reserve bestaat uit de geactiveerde kosten van ontwikkeling en is onttrokken uit de overige reserves.

7.2. Overzicht van het totaalresultaat van de instelling

	<u>31-dec-23</u>	<u>31-dec-22</u>
	in euro's	in euro's
Geconsolideerd netto-resultaat (na belastingen) toekomend aan de instelling	825.409	1.712.155
Totaalresultaat van de instelling	<u>825.409</u>	<u>1.712.155</u>

2.1.5 TOELICHTING OP DE GECONSOLIDEERDE BALANS

8. Voorzieningen

<i>Het verloop is als volgt weer te geven:</i>	Saldo per 1-jan-23	Dotatie	Onttrekking	Vrijval	Saldo per 31-dec-23
	in euro's	in euro's	in euro's	in euro's	in euro's
3. overige					-
RVU regeling	127.442	283.663	127.442	-	283.663
jubileumverplichtingen	1.211.982	94.209	88.730	5.133	1.212.328
langdurig zieken	960.102	503.457	649.916	-	813.643
generatiebeleid	332.123	11.642	34.430	22.885	286.450
Totaal voorzieningen	2.631.649	892.971	900.518	28.018	2.596.084

Toelichting in welke mate (het totaal van) de voorzieningen als langlopend moeten worden beschouwd:

	31-dec-23
	in euro's
Kortlopend deel van de voorzieningen (< 1 jr.)	783.017
Langlopend deel van de voorzieningen (> 1 jr.)	1.813.067
hiervan > 5 jaar	835.504

Toelichting per categorie voorziening:

Voor een nadere toelichting op de voorzieningen wordt verwezen naar 2.1.4.2 Grondslagen van waardering van activa en passiva.

9. Langlopende schulden (nog voor meer dan een jaar)

Het verloop is als volgt weer te geven:

	2023	2022
	in euro's	in euro's
Stand per 1 januari	17.635.000	19.328.750
Af: aflossingen	1.526.250	1.693.750
Stand per 31 december	16.108.750	17.635.000
Af: aflossingsverplichting komend boekjaar	1.360.000	1.460.000
Stand langlopende schulden per 31 december	14.748.750	16.175.000

Toelichting in welke mate (het totaal van) de langlopende schulden als langlopend moeten worden beschouwd:

	31-dec-23	31-dec-22
	in euro's	in euro's
Kortlopend deel van de langlopende schulden (< 1 jr.), aflossingsverplichtingen	1.360.000	1.460.000
Langlopend deel van de langlopende schulden (> 1 jr.) (balanspost)	14.748.750	16.175.000
hiervan > 5 jaar	8.977.500	10.668.750

Voor een nadere toelichting op de langlopende schulden wordt verwezen naar de bijlage overzicht langlopende schulden. De aflossingsverplichtingen komend boekjaar zijn verantwoord onder de kortlopende schulden.

Toelichting:Hypothecaire zekerheden:**I. Een recht van eerste hypotheek ten behoeve van:**

Stichting Waarborgfonds voor de Zorgsector, de Staat Der Nederlanden en ING Bank N.V., tot zekerheid voor de voldoening van alle betalingsverplichtingen van Stichting Adelante Zorg, Stichting Adelante Beheer OG, Stichting Adelante Onderwijs en Stichting Adelante Groep uit hoofde van tegenwoordige en / of toekomstige borgstellingen, verstrekte en / of alsnog te verstrekken garanties, verstrekt krediet en / of alsnog te verstrekken krediet en het verder verschuldigde uit welken anderen hoofde ook, tot een bedrag van drieëndertig miljoen tweehonderd duizend euro (€ 33.200.000), op de navolgende onderpanden:

A. KADASTRALE GEMEENTE HEERLEN

- de woonhuizen met erf, ondergrond, tuin en verdere aanhorigheden, staande en gelegen te 6411 CL Heerlen, Deken Nicolaijstraat 21 en 6411 BV Heerlen, Kruisstraat 32 en 34, kadastraal bekend als gem. Heerlen sectie E nummer 4050 (02 a en 13 ca) en nummer 4051 (01 a en 72 ca);
- het parkeerterrein met ondergrond en verdere aanhorigheden, gelegen te Heerlen, aan en nabij de Deken Nicolaijstraat (ongenummerd), kadastraal bekend als gemeente Heerlen sectie E nummer 6242 (03 a en 46 ca) en nummer 6241 (02 ca);

B. KADASTRALE GEMEENTE HEERLEN:

- een perceel grond met opstallen (audiologisch zorgcentrum), volgens de kadastrale registratie plaatselijk bekend te 6432 CC Hoensbroek (gemeente Heerlen), Zandbergsweg 111 BG02 en Schuureikenweg (ongenummerd) te Hoensbroek, sectie A nummer 5315, (20 a en 85 ca);
- het revalidatiecentrum met erf, ondergrond, parkeerterrein, groenvoorzieningen en verdere aanhorigheden, volgens de kadastrale registratie onder meer plaatselijk bekend te 6432 CC Hoensbroek (gem. Heerlen), Zandbergsweg 111, Zandbergsweg (ongenummerd) te Hoensbroek en 6414 EK Hoensbroek, Lijsterstraat 10 tot en met 32 (even nummers) en Schuureikenweg 14 tot en met 38 (even nummers), sectie A nummer 6506, (56a), nummer 6508 (31 a en 60 ca), 6510 (01 ha, 47 a en 30 ca) en 6485 (2 a en 20 ca), 6539 (12 ha, 4 a en 02 ca).

2.1.5 TOELICHTING OP DE GECONSOLIDEERDE BALANS**C. KADASTRALE GEMEENTE VALKENBURG AAN DE GEUL:**

1. het zakelijk recht van erfpacht van percelen grond met verdere aanhorigheden (welke percelen grond eigendom zijn van de gemeente Valkenburg aan de Geul), gelegen aan de Onderstestraat te Houthem, gemeente Valkenburg aan de Geul, kadastraal bekend als gemeente Houthem sectie C:

- nummer 2291 (34 a en 55 ca), nummer 2298 (32 a en 40 ca), nummer 2300 (3 a en 60 ca) en nummer 2302 (39 a en 75 ca), welke percelen gedeeltelijk zijn belast met een zakelijk recht of gedogings-verplichting als bedoeld in het voorheen geldende artikel 5 lid 3 onder b van de Belemmeringenwet Privaatrecht ten behoeve van NV Waterleiding Maatschappij Limburg en Waterschap Zuiveringschap Limburg en een opstalrecht ten behoeve van Enexis B.V.;

- nummer 2299 (1 ha, 31 a en 40 ca) en nummer 2301 (10 ca), welk recht van erfpacht in ondererfpacht is uitgegeven aan Stichting Ronald McDonald Kindervallei en welke percelen gedeeltelijk zijn belast met een zakelijk recht of gedogings-verplichting als bedoeld in het voorheen geldende artikel 5 lid 3 onder b van de Belemmeringenwet Privaatrecht ten behoeve van NV Waterleiding Maatschappij Limburg en Waterschap Zuiveringschap Limburg en een opstalrecht ten behoeve van Enexis B.V.;

2. het zorgcomplex met verdere aanhorigheden, plaatselijk bekend te Onderstestraat 27 en 29 te Houthem, kadastraal gemeente Houthem sectie C nummer 2266 (1 ha, 68 a en 69 ca), belast met een zakelijk recht of gedogings-verplichting als bedoeld in het voorheen geldende artikel 5 lid 3 onder b van de Belemmeringenwet Privaatrecht ten behoeve van Enexis B.V.

II. Een recht van eerste hypotheek ten behoeve van:

ING Bank N.V., op het navolgende onderpand:

Het perceel met verdere aanhorigheden, plaatselijk bekend Onderstestraat 29 te Valkenburg, kadastraal bekend gemeente Houthem sectie C nummer 1743, groot 2 ha, 33 a en 30 ca.

Financiering

Door het positieve resultaat over 2023 voldoet Adelante aan de in het bankconvenant afgesproken DSCR van 1,4. Aan de minimale solvabiliteitsratio van 25% wordt tevens voldaan.

9. overige passiva

Het verloop is als volgt weer te geven:

	<u>2023</u>	<u>2022</u>
	in euro's	in euro's
Overige langlopende schulden (overlopende passiva):		
- à fond perdu saldo per 1-januari	780.642	837.007
- af: à fond perdu verslagjaar	56.358	56.365
- à fond perdu saldo per 31-december	<u>724.284</u>	<u>780.642</u>

10. Kortlopende schulden (ten hoogste 1 jaar)

De specificatie overige schulden is als volgt:

	<u>31-dec-23</u>	<u>31-dec-22</u>
	in euro's	in euro's
1. schulden aan banken	1.360.000	1.460.000
2. schulden aan leveranciers en handelskredieten	716.044	1.831.629
3. belastingen en premies sociale verzekeringen	3.219.887	3.165.471
4. schulden terzake pensioenen	1.446.306	1.426.243
5. overige schulden:		
reservering vakantiegeld	1.959.540	1.870.712
reservering vakantiedagen en JUS	1.046.549	959.864
persoonlijk levensfase budget	5.704.906	5.683.490
nog te betalen kosten	3.714.975	3.183.475
schulden aan zorgverzekeraars	628.553	179.227
schulden u.h.v. financieringoverschot	92.046	72.580
6. overige passiva	723.030	5.687.490
Totaal overige schulden	<u>20.611.836</u>	<u>25.520.181</u>

Toelichting:

De schulden aan leveranciers en handelskredieten zijn lager dan gebruikelijk omdat uit voorzorg besloten is om grotendeels alle goedgekeurde openstaande posten te betalen vanwege de livegang van het nieuwe ERP-systeem per d.d. 01-01-2024.

De overige passiva zijn afgenomen omdat in 2022 de subsidie voor doelgroeparrangementen Jeugdwet ad € 1,3mln vooruitontvangen werd over 2022-2023 en men in 2023 is overgegaan naar kalenderjaar ritmiek.

Daarnaast had Stichting Adelante Onderwijs in 2022 een krediet ontvangen van de Gemeente Valkenburg aan de Geul ad € 3,6mln voor financiering van de geleden waterschade. Omdat er eind 2022 een vergoeding van de overheid was ontvangen voor de geleden schade, is het krediet in 2023 aan de Gemeente terugbetaald.

2.1.5 TOELICHTING OP DE GECONSOLIDEERDE BALANS

10. Onderhanden DBC's en DBC-zorgproducten

De specificatie is als volgt:

	<u>31-dec-23</u>	<u>31-dec-22</u>
	in euro's	in euro's
1. Onderhanden werk DBC's / DBC-zorgproducten gereguleerd segment	-8.322.726	-
2. Onderhanden werk DBC's / DBC-zorgproducten vrij segment	-1.324.082	-
3. Af: ontvangen voorschotten	11.774.607	-
Totaal onderhanden werk	<u>2.127.799</u>	<u>-</u>

Toelichting:

Voor de uitgangspunten van het bepalen van het onderhanden werk wordt verwezen naar de grondslagen van waardering en resultaatbepaling 2.1.4.

11. Financiële instrumenten

Algemeen

Stichting Adelante Groep maakt in de normale bedrijfsuitoefening gebruik van uiteenlopende financiële instrumenten die de instelling blootstellen aan markt- en/of kredietrisico's. Deze betreffen financiële instrumenten die in de balans zijn opgenomen. Het beleid is: De instelling handelt niet in financiële derivaten en heeft procedures en gedragslijnen om de omvang van het kredietrisico bij elke tegenpartij of markt te beperken. Dit beleid is in het boekjaar overeenkomstig uitgevoerd. Bij het niet nakomen door een tegenpartij van aan de instellingen verschuldigde betalingen blijven eventuele daaruit voortvloeiende verliezen beperkt tot de marktwaarde van de desbetreffende instrumenten. De contractwaarde of fictieve hoofdsommen van de financiële instrumenten zijn slechts een indicatie van de mate waarin van dergelijke financiële instrumenten gebruik wordt gemaakt en niet van het bedrag van de krediet- of marktrisico's.

Renterisico en kasstroomrisico

Het renterisico is beperkt tot eventuele veranderingen in de marktwaarde van opgenomen en uitgegeven leningen. Bij deze leningen is sprake van een vast rentepercentage over de gehele looptijd. De leningen worden aangehouden tot het einde van de looptijd. De instelling heeft derhalve als beleid om geen afgeleide financiële instrumenten te gebruiken om (tussentijdse) rentefluctuaties te beheersen.

Reële waarde

De reële waarde van de meeste in de balans verantwoorde financiële instrumenten, waaronder vorderingen, effecten, liquide middelen en kortlopende schulden, benadert de boekwaarde ervan.

12. Niet in de balans opgenomen verplichtingen en niet in de balans opgenomen activa

Toelichting:

Stichting Adelante Groep heeft de volgende meerjarige verplichtingen uit hoofde van lopende leasecontracten, huur en overeenkomsten

	betaalbaar binnen 1 jaar	betaalbaar 1-5 jaar	betaalbaar na 5 jaar	Totaal
Huurverplichting van onroerende zaken	754.074	1.819.838	1.618.613	4.192.525
Leaseverplichtingen auto's	12.524	-	-	12.524
Huurverplichtingen roerende zaken	30.653	89.405	-	120.058
Totaal meerjarige verplichtingen	<u>797.251</u>	<u>1.909.243</u>	<u>1.618.613</u>	<u>4.325.107</u>

Onzekerheden opbrengstverantwoording

Als gevolg van materiële nacontroles door zorgkantoren, zorgverzekeraars en gemeenten op de gedeclareerde zorgprestaties kunnen correcties noodzakelijk zijn op de gedeclareerde productie. De effecten van eventuele materiële nacontroles zijn vooralsnog onzeker en daarom zijn er hiervoor geen verplichtingen opgenomen in de balans.

2.1.5 TOELICHTING OP DE GECONSOLIDEERDE BALANS

13. Mogelijke rechten of verplichtingen in het kader van de niet in de balans opgenomen regelingen

Verplichtingen uit hoofde van het macrobeheersinstrument

Het macrobeheersinstrument kan door de minister van VWS ingezet worden om overschrijdingen van het macrokader zorg terug te vorderen bij instellingen voor medisch specialistische zorg en bij instellingen voor curatieve geestelijke gezondheidszorg. Het macrobeheersinstrument is uitgewerkt in de Aanwijzing macrobeheersmodel instellingen voor medisch specialistische zorg, respectievelijk Aanwijzing Macrobeheersinstrument curatieve geestelijke gezondheidszorg. Ook voor instellingen in andere sectoren kan een Aanwijzing Macrobeheersinstrument van toepassing zijn.

Jaarlijks wordt door de Nederlandse Zorgautoriteit (NZa) ambtshalve een mbi-omzetplafond vastgesteld. Tevens wordt door de NZa jaarlijks een omzetplafond per instelling vastgesteld, welke afhankelijk is van de realisatie van het mbi-omzetplafond van alle instellingen gezamenlijk. Deze vaststelling vindt plaats nadat door de Minister van VWS de overschrijding van het mbi-omzetplafond uiterlijk vóór 1 december van het opvolgend jaar is gecommuniceerd.

Voor 2023 is het mbi-omzetplafond door de NZa vastgesteld op € 25.974,7 miljoen (prijsniveau 2023).

Bij het opstellen van de jaarrekening 2023 bestaat nog geen inzicht in realisatie van het mbi-omzetplafond over 2023. Stichting Adelante Groep is niet in staat een betrouwbare inschatting te maken van de uit het macrobeheersinstrument voortkomende verplichting en deze te kwantificeren. Als gevolg daarvan is deze verplichting niet tot uitdrukking gebracht in de balans van Stichting Adelante Groep per 31 december 2023.

Waarborgfonds voor de zorgsector

De zorginstelling heeft in het kader van het WfZ-deelnemerschap een obligoverplichting richting het WfZ. Dit houdt in dat indien het eigen vermogen van het WfZ onvoldoende zou blijken om aan de garantieverplichtingen te voldoen en WfZ wordt aangesproken op zijn garantieverplichtingen, WfZ een beroep kan doen op financiële hulp van de deelnemers. Deze hulp wordt in dat geval geboden in de vorm van renteloze leningen aan het WfZ. De omvang van het obligo bedraagt maximaal 3% van de restantschuld van de geborgde leningen van de deelnemer. De omvang van dit obligo bedraagt ultimo 2023 € 356.813.

Onderlinge Waarborgmaatschappij Centramed BA

Adelante heeft in het verleden bij de Onderliggende Waarborgmaatschappij Centramed BA een storting gedaan in het aandelenkapitaal en ledenkapitaal voor een bedrag van € 135.000. In boekjaar 2022 is een storting gedaan van € 39.906. Tevens zijn garanties afgegeven aan Onderlinge Waarborgmaatschappij BA voor in totaal € 71.190.

2.1.6 MUTATIEOVERZICHT IMMATERIËLE VASTE ACTIVA

	Kosten op- richting en uitgifte van aandelen in euro's	Kosten van ontwikkeling in euro's	Kosten van concessies, vergunningen en rechten van intellectuele eigendom in euro's	Kosten van goodwill die van derden is verkregen in euro's	Vooruitbe- talingen op immateriële activa in euro's	Totaal in euro's
Stand per 1 januari 2023						
- aanschafwaarde	-	-	-	1.563.064	-	1.563.064
- cumulatieve afschrijvingen	-	-	-	978.905	-	978.905
Boekwaarde per 1 januari 2023	-	-	-	584.159	-	584.159
Mutaties in het boekjaar						
- investeringen	-	786.053	-	-	-	786.053
- afschrijvingen	-	-	-	151.386	-	151.386
- bijzondere waardeverminderingen	-	-	-	-	-	-
- terugname bijz. waardeverminderingen	-	-	-	-	-	-
<i>- desinvesteringen</i>						
aanschafwaarde	-	-	-	-	-	-
cumulatieve afschrijvingen	-	-	-	-	-	-
per saldo	-	-	-	-	-	-
Mutaties in boekwaarde (per saldo)	-	786.053	-	-151.386	-	634.667
Stand per 31 december 2023						
- aanschafwaarde	-	786.053	-	1.563.064	-	2.349.117
- cumulatieve afschrijvingen	-	-	-	1.130.291	-	1.130.291
Boekwaarde per 31 december 2023	-	786.053	-	432.773	-	1.218.826

2.1.7 MUTATIEOVERZICHT MATERIËLE VASTE ACTIVA

	Bedrijfs- gebouwen en terreinen	Machines en installaties	Andere vaste bedrijfs- middelen, technische en administratieve uitrusting	Materiële vaste bedrijfsactiva in uitvoering en voortbetalingen op materiële vaste activa	Niet aan het bedrijfsproces dienstbare materiële activa	Totaal
	in euro's	in euro's	in euro's	in euro's	in euro's	in euro's
Stand per 1 januari 2023						
- aanschafwaarde	83.233.342	3.340.804	21.004.763	-	-	107.578.909
- cumulatieve herwaarderingen	-	-	-	-	-	-
- cumulatieve afschrijvingen	49.600.801	1.640.722	14.606.582	-	-	65.848.105
Boekwaarde per 1 januari 2023	<u>33.632.541</u>	<u>1.700.082</u>	<u>6.398.181</u>	<u>-</u>	<u>-</u>	<u>41.730.804</u>
Mutaties in het boekjaar						
- investeringen	3.511	149.687	327.471	-	-	480.669
- herwaarderingen	-	-	-	-	-	-
- afschrijvingen	2.354.553	102.636	1.443.946	-	-	3.901.135
- bijzondere waardeverminderingen	-	-	-	-	-	-
- terugname bijz. waardeverminderingen	-	-	-	-	-	-
<i>- desinvesteringen</i>						
aanschafwaarde	-	-	30.471	-	-	30.471
cumulatieve herwaarderingen	-	-	-	-	-	-
cumulatieve afschrijvingen	-	-	17.938	-	-	17.938
per saldo	-	-	12.533	-	-	12.533
Mutaties in boekwaarde (per saldo)	<u>-2.351.042</u>	<u>47.051</u>	<u>-1.129.008</u>	<u>-</u>	<u>-</u>	<u>-3.432.999</u>
Stand per 31 december 2023						
- aanschafwaarde	83.236.853	3.490.491	21.301.763	-	-	108.029.107
- cumulatieve herwaarderingen	-	-	-	-	-	-
- cumulatieve afschrijvingen	51.955.354	1.743.358	16.032.590	-	-	69.731.302
Boekwaarde per 31 december 2023	<u>31.281.499</u>	<u>1.747.133</u>	<u>5.269.173</u>	<u>-</u>	<u>-</u>	<u>38.297.805</u>

2.1.8 MUTATIEOVERZICHT FINANCIËLE VASTE ACTIVA

	Deelnemingen in groeps- maatschappij en	Deelnemingen in overige verbonden maatschappij en	Vorderingen op groeps- maatschappij en	Vorderingen op overige verbonden maatschappij en	Andere deelnemingen	Vorderingen op participanten en op maatschappij en waarin wordt deelgenomen	Actieve belasting latentie	Overige vorderingen	Totaal
	in euro's	in euro's	in euro's	in euro's	in euro's	in euro's	in euro's	in euro's	in euro's
Boekwaarde per 1 januari 2023	100	-	-	-	-	-	36.202	110.067	146.369
(Terugname) waardeverminderingen	-	-	-	-	-	-	-	-15.000	-15.000
Amortisatie (dis)agio	-	-	-	-	-	-	-	-6.790	-6.790
Ontrekking actieve belastinglatentie	-	-	-	-	-	-	-11.136	-	-11.136
Boekwaarde per 31 december 2023	<u>100</u>	<u>-</u>	<u>-</u>	<u>-</u>	<u>-</u>	<u>-</u>	<u>25.066</u>	<u>88.277</u>	<u>113.443</u>

BIJLAGE

2.1.9 OVERZICHT LANGLOPENDE SCHULDEN per 31 december 2023

Leninggever	Afsluit- datum	Hoofdsom	Totale loop- tijd	Soort lening	Werke- lijke- rente	Restschuld 31 december 2022	Nieuwe leningen in 2023	Aflossing in 2023	Restschuld per 31 december 2023	Restschuld over 5 jaar	Resterende looptijd in jaren eind 2023	Aflos- sings- wijze	Aflossing 2024	Gestelde zekerheden
		in euro's			%	in euro's	in euro's	in euro's	in euro's	in euro's			in euro's	
ING	1-2-2003	8.000.000	20	67.69.63.374	1,45%	100.000	-	100.000	-	-	-	<i>kwartaal</i>	-	
ING	1-6-2006	1.500.000	25	66.73.44.675	1,68%	525.000	-	60.000	465.000	165.000	8	<i>kwartaal</i>	60.000	
BNG	27-5-2015	6.900.000	20	04.01.09.770	1,17%	4.312.500	-	345.000	3.967.500	2.242.500	12	<i>kwartaal</i>	345.000	WfZ
BNG	19-11-2015	7.800.000	20	04.01.10.190	1,47%	5.070.000	-	390.000	4.680.000	2.730.000	12	<i>kwartaal</i>	390.000	WfZ
ING	1-10-2014	6.000.000	20	65.14.52.538	4,44%	4.050.000	-	300.000	3.750.000	2.250.000	13	<i>kwartaal</i>	300.000	
Triodos	1-6-2016	5.300.000	20	2205.4153.79	0,95%	3.577.500	-	331.250	3.246.250	1.590.000	13	<i>kwartaal</i>	265.000	WfZ
						<u>17.635.000</u>	<u>-</u>	<u>1.526.250</u>	<u>16.108.750</u>	<u>8.977.500</u>			<u>1.360.000</u>	

2.1.10 TOELICHTING OP DE GECONSOLIDEERDE WINST- EN VERLIESREKENING

2.1.10.1 Geconsolideerde gesegmenteerde winst- en verliesrekening

SEGMENT 1 Stichting Adelante Onderwijs

	<u>2023</u> in euro's	<u>2022</u> in euro's
BEDRIJFSOPBRENGSTEN:		
Andere beroeps- of bedrijfsmatige activiteiten	12.319.537	11.087.336
Netto omzet	<u>12.319.537</u>	<u>11.087.336</u>
Overige bedrijfsopbrengsten	1.150.363	1.275.384
	1.150.363	1.275.384
Som der bedrijfsopbrengsten	<u>13.469.900</u>	<u>12.362.720</u>
BEDRIJFSLASTEN:		
Kosten van uitbesteed werk en andere externe kosten	98.984	219.416
Lonen en salarissen	7.139.755	6.838.752
Sociale lasten	712.796	631.022
Pensioenlasten	1.228.519	1.181.014
Afschrijvingen op immateriële en materiële vaste activa	153.921	58.700
Overige bedrijfskosten	3.591.506	2.975.245
Som der bedrijfslasten	<u>12.925.481</u>	<u>11.904.149</u>
RESULTAAT VOOR BELASTING	<u>544.419</u>	<u>458.571</u>
RESULTAAT BOEKJAAR	<u><u>544.419</u></u>	<u><u>458.571</u></u>
RESULTAATBESTEMMING		
<i>Het resultaat is als volgt verdeeld:</i>	<u>2023</u> in euro's	<u>2022</u> in euro's
Toevoeging/onttrekking:		
Bestemmingsreserve NPO-gelden	-	311.275
Overige reserves	544.419	147.296
	<u><u>544.419</u></u>	<u><u>458.571</u></u>

2.1.10 TOELICHTING OP DE GECONSOLIDEERDE WINST- EN VERLIESREKENING

2.1.10.1 Geconsolideerde gesegmenteerde winst- en verliesrekening

SEGMENT 2 Stichting Adelante Zorg

		<u>2023</u>	<u>2022</u>
		in euro's	in euro's
BEDRIJFSOPBRENGSTEN:			
Baten uit beroeps- of bedrijfsmatige zorgverlening	11		
Zorgverzekeringswet		63.327.534	60.081.087
Wet langdurige zorg		1.384.118	1.345.047
Opbrengsten Jeugdwet		2.342.483	2.266.261
Subsidie op grond van een regeling als bedoeld in de Kaderwet VWS-subsidi		1.003.228	833.563
Beschikbaarheidsbijdrage zorgfuncties		<u>1.557.762</u>	<u>1.369.684</u>
		69.615.125	65.895.642
Andere beroeps- of bedrijfsmatige activiteiten	12	<u>4.782.445</u>	<u>4.642.607</u>
Netto omzet		74.397.570	70.538.249
Overige bedrijfsopbrengsten	13	<u>4.419.951</u>	<u>6.896.454</u>
		4.419.951	6.896.454
Som der bedrijfsopbrengsten		<u>78.817.521</u>	<u>77.434.703</u>
BEDRIJFSLASTEN:			
Kosten van uitbesteed werk en andere externe kosten	14	3.428.669	2.904.377
Lonen en salarissen	15	43.402.694	42.650.361
Sociale lasten	15	6.535.625	6.490.398
Pensioenlasten	15	3.722.756	3.794.672
Afschrijvingen op immateriële en materiële vaste activa	16	3.830.928	3.800.509
Overige waardevermindering van immateriële en materiële vaste activa	17	5.871	-
Overige bedrijfskosten	18	<u>17.357.055</u>	<u>15.964.949</u>
Som der bedrijfslasten		78.283.598	75.605.266
Rentelasten en soortgelijke kosten	19	<u>-300.225</u>	<u>-370.406</u>
		-300.225	-370.406
RESULTAAT VOOR BELASTING		<u>233.698</u>	<u>1.459.031</u>
RESULTAAT BOEKJAAR		<u><u>233.698</u></u>	<u><u>1.459.031</u></u>
RESULTAATBESTEMMING			
<i>Het resultaat is als volgt verdeeld:</i>		<u>2023</u>	<u>2022</u>
		in euro's	in euro's
Toevoeging/onttrekking:			
Overige reserves		233.698	1.459.031
		<u>233.698</u>	<u>1.459.031</u>

2.1.10 TOELICHTING OP DE GECONSOLIDEERDE WINST- EN VERLIESREKENING

2.1.10.1 Geconsolideerde gesegmenteerde winst- en verliesrekening

SEGMENT 3 Adelante Holding BV

		<u>2023</u> in euro's	<u>2022</u> in euro's
BEDRIJFSOPBRENGSTEN:			
	10		
Baten uit beroeps- of bedrijfsmatige zorgverlening			
Zorgverzekeringswet		<u>1.417.327</u>	<u>801.250</u>
		1.417.327	801.250
Baten uit Veilig Thuis		<u>27.034</u>	<u>12.902</u>
Netto omzet		<u>1.444.361</u>	<u>814.152</u>
Overige bedrijfsopbrengsten	12	<u>511.739</u>	<u>307.953</u>
		511.739	307.953
Som der bedrijfsopbrengsten		<u>1.956.100</u>	<u>1.122.105</u>
BEDRIJFSLASTEN:			
Kosten van uitbesteed werk en andere externe kosten	13	13.834	139.306
Lonen en salarissen	14	1.046.291	669.696
Sociale lasten	14	159.783	104.236
Pensioenlasten	14	98.206	61.192
Afschrijvingen op immateriële en materiële vaste activa	15	36.509	30.408
Overige bedrijfskosten	16	<u>527.900</u>	<u>354.089</u>
Som der bedrijfslasten		1.882.523	1.358.927
Rentelasten en soortgelijke kosten	17	<u>-15.150</u>	<u>-4.827</u>
		-15.150	-4.827
RESULTAAT VOOR BELASTING		<u>58.427</u>	<u>-241.649</u>
Belastingen	18	-11.136	36.202
RESULTAAT BOEKJAAR		<u><u>47.291</u></u>	<u><u>-205.447</u></u>

RESULTAATBESTEMMING

Het resultaat is als volgt verdeeld:

	<u>2023</u> in euro's	<u>2022</u> in euro's
Toevoeging/onttrekking:		
Overige reserves	47.291	-205.447
	<u><u>47.291</u></u>	<u><u>-205.447</u></u>

2.1.10.2 Aansluiting totaal resultaat met resultaten segmenten

	<u>2023</u> in euro's	<u>2022</u> in euro's
Resultaat volgens gesegmenteerde winst- en verliesrekeningen:		
SEGMENT 1 Stichting Adelante Onderwijs	544.419	458.571
SEGMENT 2 Stichting Adelante Zorg	233.698	1.459.031
SEGMENT 3 Adelante Holding BV	47.291	-205.447
	<u>825.408</u>	<u>1.712.155</u>
Resultaat volgens geconsolideerde winst- en verliesrekening	<u><u>825.408</u></u>	<u><u>1.712.155</u></u>

2.1.10 TOELICHTING OP DE GECONSOLIDEERDE WINST- EN VERLIESREKENING

BATEN

11 Baten uit beroeps- of bedrijfsmatige zorgverlening

11.1 Zorgverzekeringswet

De baten zorgverzekeringswet zijn als volgt samengesteld:

	2023	2022
	€	€
Revalidatie		
Gefactureerde omzet DBC's / DBC-zorgproducten A-segment	50.038.852	46.409.990
Mutatie onderhanden projecten DBC's / DBC-zorgproducten A-segment	-51.751	-152.185
Opbrengsten Continuïteitsbijdragen A-segment	0	1.474.759
	<u>49.987.101</u>	<u>47.732.564</u>
Audiologie & Communicatie		
Gefactureerde omzet DBC's / DBC-zorgproducten B-segment	7.958.387	7.355.881
Mutatie onderhanden projecten DBC's / DBC-zorgproducten B-segment	-224.762	172.550
Opbrengst Zintuiglijk Gehandicaptenzorg	3.631.359	3.382.692
	<u>11.364.984</u>	<u>10.911.123</u>
Adelante Arbeid BV		
Gefactureerde omzet DBC's / DBC-zorgproducten A-segment	1.417.327	801.250
Opbrengsten verblijf/verpleging		
Opbrengsten zorgverzekeringswet (intensieve kindzorg)	1.975.449	1.374.813
Opbrengsten Continuïteitsbijdragen zorgverzekeringswet	0	62.587
	<u>1.975.449</u>	<u>1.437.400</u>
Totaal	<u><u>64.744.861</u></u>	<u><u>60.882.337</u></u>

Toelichting:

De omzet A-segment bevatte in 2022 € 1.47mln compensatie CB-regeling. Bij de omzetbepaling 2023 is sprake van een afwaardering ad € 443k t.g.v. overproductie bij DSW en Zilverenkruis Achmea. De reguliere omzet mutatie wordt volledig verklaard door de indexering schadelast 2023 zijnde 7,7%. Voorts kan geconcludeerd worden dat de zorgzwaarte hoger was dan in 2022.

De omzet B-segment stijgt met 2,7% t.g.v. een positief prijseffect van 7,5% en een negatief volume-effect van 4,8%. De opbrengsten Zintuiglijk Gehandicaptenzorg stijgt met 7,4% t.g.v. een positief prijseffect van 6,8%. Ook is in Q4 in locatie Geleen een extra vroegbehandelgroep geopend, waardoor de productie licht stijgt.

De opbrengsten zorgverzekeringswet (intensieve kindzorg) zijn hoger door betere tarieven en een betere bezetting / meer aantallen zorg geleverd.

11.2 Wet langdurige zorg

De baten wet langdurige zorg zijn als volgt samengesteld:

	2023	2022
	€	€
Wettelijk budget voor aanvaardbare kosten Wlz-zorg (exclusief subsidies)	1.384.118	1.247.288
Opbrengsten Continuïteitsbijdragen Wlz-zorg (exclusief subsidies)	0	97.759
Totaal	<u><u>1.384.118</u></u>	<u><u>1.345.047</u></u>

Toelichting:

De sluiting van locatie WTC Heerlen d.d. 01-04-2023 heeft een negatief financieel effect van - € 250k als gevolg. Door verschuiving van PGB-WLZ naar WLZ Zorg in Natura en een tarief index, stijgen de WLZ opbrengsten alsnog per saldo ten op zichte van 2022.

2.1.10 TOELICHTING OP DE GECONSOLIDEERDE WINST- EN VERLIESREKENING

11.3 Opbrengsten Jeugdwet

<i>De opbrengsten Jeugdwet zijn als volgt samengesteld:</i>	<u>2023</u>	<u>2022</u>
	€	€
Jeugdwet	2.411.228	2.312.159
Totaal	<u>2.411.228</u>	<u>2.312.159</u>

Toelichting:

De opbrengsten Jeugdwet zijn hoger omdat het vergoedingsbedrag per leerling hoger was dan in 2022 en het aantal leerlingen iets is toegenomen.

11.4 Subsidie op grond van een regeling als bedoeld in de Kaderwet VWS-subsidies of door het Zorginstituut op grond van de Wet langdurig zorg

<i>De baten subsidie op grond van een regeling als bedoeld in de Kaderwet VWS-subsidies of door het Zorginstituut op grond van de Wet langdurig zorg zijn als volgt samengesteld:</i>	<u>2023</u>	<u>2022</u>
	€	€
Rijkssubsidies vanwege het Ministerie van VWS	1.003.228	833.563
Totaal	<u>1.003.228</u>	<u>833.563</u>

Toelichting:

De opbrengsten Rijkssubsidies vanwege het Ministerie van VWS ziet toe op ontvangen subsidies voor onderzoek, innovatie en onderwijs binnen de zorg.

11.5 Beschikbaarheidsbijdrage zorgfuncties

<i>De baten beschikbaarheidsbijdrage zorgfuncties zijn als volgt samengesteld:</i>	<u>2023</u>	<u>2022</u>
	€	€
Beschikbaarheidsbijdrage zorgfuncties	1.557.762	1.369.684
Totaal	<u>1.557.762</u>	<u>1.369.684</u>

Toelichting:

De opbrengsten beschikbaarheidsbijdrage zorgfuncties betreft een beschikbaarheidsbijdrage t.b.v. de bekostiging van vervolgopleiding tot medisch specialist. Door indexatie is deze opbrengst in 2023 toegenomen.

2.1.10 TOELICHTING OP DE GECONSOLIDEERDE WINST- EN VERLIESREKENING

12. Andere beroeps- of bedrijfsmatige activiteiten

<i>De baten uit andere beroeps- of bedrijfsmatige activiteiten zijn als volgt samengesteld:</i>	<u>2023</u>	<u>2022</u>
	€	€
Zorgprestaties tussen instellingen	1.593.344	1.524.277
Rijkssubsidies vanwege het Ministerie van OCW	12.319.537	11.333.336
WMO	15.134	283.707
Persoonsgebonden budget	632.454	623.359
Restaurant	594.383	446.896
Sportcentrum	436.313	399.112
Ouderbijdrage Kinderdagverblijf	587.238	529.418
Verhuur onroerende zaken	1.010.594	926.999
Totaal	<u><u>17.188.997</u></u>	<u><u>16.067.104</u></u>

Toelichting:

De opbrengsten WMO zijn door sluiting van locatie WTC Heerlen d.d. 01-04-2023 afgenomen. Dit was de enige locatie waar WMO Zorg werd geleverd.

De opbrengsten PGB zijn afgenomen door een afname in het aantal PGB-WLZ cliënten en de verschuiving naar WLZ Zorg in Natura. Dit is ook terug te zien in de stijging van de WLZ opbrengsten.

De opbrengsten verhuur onroerende zaken zijn toegenomen door de prijsindex en omdat er dankzij een goede acquisitie sprake is van minder leegstand.

13. Overige bedrijfsopbrengsten

<i>De overige bedrijfsopbrengsten (niet uit andere beroeps- of bedrijfsmatige activiteiten) zijn :</i>	<u>2023</u>	<u>2022</u>
	€	€
Overige opbrengsten	2.725.291	5.655.663
Totaal	<u><u>2.725.291</u></u>	<u><u>5.655.663</u></u>

Toelichting:

De overige opbrengsten lagen met name door het voorschot van de RVO voor de waterschade in 2022 op een hoger niveau dan gebruikelijk.

2.1.10 TOELICHTING OP DE GECONSOLIDEERDE WINST- EN VERLIESREKENING

LASTEN

14. Kosten van uitbestede werk en andere externe kosten

<i>De kosten van uitbestede werk en andere externe kosten zijn als volgt samengesteld:</i>	<u>2023</u>	<u>2022</u>
	€	€
Personeel niet in loondienst	3.500.619	3.263.099
Totaal	<u>3.500.619</u>	<u>3.263.099</u>

Toelichting:
De kosten personeel niet in loondienst zijn in 2023 hoger vanwege de inhuur van personeel voor de implementatie van een nieuw ERP systeem.

15. Lonen, salarissen, sociale lasten en pensioenlasten

<i>De specificatie is als volgt:</i>	<u>2023</u>	<u>2022</u>
	€	€
Lonen en salarissen	51.424.903	49.942.457
Sociale lasten	7.408.204	7.225.656
Pensioenpremies	5.049.481	5.036.878
Totaal personeelskosten	<u>63.882.588</u>	<u>62.204.991</u>

Toelichting:
De lonen en salarissen nemen bij Stichting Adelante Zorg toe door de structurele salarisverhogingen per 1 februari 2023 van 5% en per 1 december 2023 van 5%.

De lonen en salarissen nemen bij Stichting Adelante Onderwijs toe door de structurele salarisverhogingen per 1 juli 2023 van 10%.

Daarmee stijgen ook de sociale lasten en pensioenpremies.

Specificatie gemiddeld aantal personeelsleden (in FTE's) per segment:		
- Stichting Adelante Onderwijs	136	139
- Stichting Adelante Zorg	665	684
- Adelante Holding BV	17	11
Gemiddeld aantal personeelsleden op basis van full-time eenheden	<u>817</u>	<u>834</u>
Aantal personeelsleden dat buiten Nederland werkzaam is	0	0

Toelichting:
Gedurende het boekjaar 2023 bedroeg het gemiddeld aantal werknemers bij Stichting Adelante Groep 817 (2022: 834). Hiervan waren 0 personen (2022: 0 personen) werkzaam buiten Nederland.

Bezoldiging raad van toezicht en raad van bestuur:
De bezoldiging (excl. btw) van de raad van toezicht bedroeg over 2023 in totaal € 122.651 (2022: € 102.644).
De bezoldiging (beloning, onkostenvergoedingen, sociale lasten en voorzieningen voor beloningen betaalbaar op termijn) van de raad van bestuur bedroeg over 2023 in totaal € 421.221 (2022: € 407.998).
Er zijn in 2023 en 2022 geen leningen aan bestuurders en/of toezichthouders verstrekt.

2.1.10 TOELICHTING OP DE GECONSOLIDEERDE WINST- EN VERLIESREKENING**16. Afschrijvingen op immateriële en materiële vaste activa**

<i>De specificatie is als volgt:</i>	<u>2023</u>	<u>2022</u>
	€	€
Afschrijvingen:		
- immateriële vaste activa	151.387	151.387
- materiële vaste activa	3.844.771	3.717.230
Totaal afschrijvingen	<u>3.996.158</u>	<u>3.868.617</u>

Toelichting:

De afschrijvingen zijn gebaseerd op de verwachte gebruiksduur van het vast actief.

17. Overige waardeveranderingen van immateriële en materiële vaste activa

<i>De specificatie is als volgt:</i>	<u>2023</u>	<u>2022</u>
	€	€
Waardeverminderingen:		
- materiële vaste activa	5.871	0
Totaal afschrijvingen	<u>5.871</u>	<u>0</u>

Toelichting:

Voor een toelichting op de bijzondere waardeverminderingen wordt verwezen naar 2.1.4.2 Grondslagen van waardering van activa en passiva.

18. Overige bedrijfskosten

<i>De specificatie is als volgt:</i>	<u>2023</u>	<u>2022</u>
	€	€
Voedingsmiddelen en hotelmatige kosten	3.185.545	3.139.739
Algemene kosten	7.214.980	5.982.570
Patiënt- en bewonersgebonden kosten	1.770.506	1.608.071
Onderhoud en energiekosten	3.044.770	3.221.787
Huur en leasing	992.167	1.023.868
Overige personeelskosten	2.270.362	2.101.629
Totaal overige bedrijfskosten	<u>18.478.330</u>	<u>17.077.664</u>

Toelichting:

De algemene kosten zijn gestegen door de inflatie.

De onderhoud en energiekosten zijn gedaald omdat in het kader van verduurzaming zonnepanelen zijn geplaatst en diverse maatregelen zijn getroffen die bijdragen aan een lager energieverbruik.

19. Financiële baten en lasten

<i>De specificatie is als volgt:</i>	<u>2023</u>	<u>2022</u>
	€	€
Rentelasten	-308.585	-368.443
Waardeveranderingen financiële vaste activa en effecten	-6.790	-6.790
Subtotaal financiële lasten	<u>-315.375</u>	<u>-375.233</u>
Totaal financiële baten en lasten	<u>-315.375</u>	<u>-375.233</u>

Toelichting:

De daling van de rentelasten is het gevolg van een lagere schuldpositie door reguliere aflossingen op de bancaire leningen.

2.1.10 TOELICHTING OP DE GECONSOLIDEERDE WINST- EN VERLIESREKENING

LASTEN

20. Belastingen

De specificatie is als volgt:

	<u>2023</u>	<u>2022</u>
	€	€
Vennootschapsbelasting	-11.136	36.202
Totaal	<u>-11.136</u>	<u>36.202</u>

Toelichting:

Dit betreft de te betalen vennootschapsbelasting voor de zelfstandig belastingplichtige Adelante Arbeid BV .

21. Wet normering topinkomens (WNT)

Stichting Adelante Zorg, Stichting Adelante Onderwijs en Adelante Arbeid vallen onder de reikwijdte van de Wet Normering topinkomens (WNT) en de publicatieverplichting die hieruit voortvloeit.

De WNT-verantwoordingen van deze Stichtingen zijn opgenomen in de statutaire jaarrekeningen van de betreffende stichtingen.

22. Honoraria accountant

	<u>2023</u>	<u>2022</u>
	in euro's	in euro's
De honoraria van de accountant over 2023 zijn als volgt:		
1 Controle van de jaarrekening	191.024	145.971
2 Overige controlewerkzaamheden (w.o. Regeling AO/IC en Nacalculatie)	14.814	39.422
Totaal honoraria accountant	<u>205.838</u>	<u>185.393</u>

Toelichting:

De totale honoraria voor het onderzoek van de jaarrekening is gebaseerd op de totale honoraria voor het onderzoek van de jaarrekening over het boekjaar waarop de jaarrekening betrekking heeft, ongeacht of de werkzaamheden door de externe accountant en de accountantsorganisatie reeds gedurende dat boekjaar zijn verricht. De honoraria voor boekjaar 2023 is daarbij gebaseerd op de verstrekte opdracht voor het boekjaar. Voor wat betreft de overige controlewerkzaamheden, fiscale advisering en niet controle-diensten is het honoraria gebaseerd op de daadwerkelijke facturatie in het boekjaar.

23. Transacties met verbonden partijen

Van transacties met verbonden partijen is sprake wanneer een relatie bestaat tussen de instelling, haar deelnemingen en hun bestuurders en leidinggevende functionarissen.

Er hebben zich geen transacties met verbonden partijen voorgedaan op niet-zakelijke grondslag.

2.2 Enkelvoudige jaarrekening 2023

2.2.1 ENKELVOUDIGE BALANS per 31 december 2023
(na resultaatbestemming)

	<u>Ref.</u>	<u>31-dec-23</u> in euro's	<u>31-dec-22</u> in euro's
ACTIVA			
A Vaste activa			
I Immateriële vaste activa	1		
1. kosten van oprichting en uitgifte van aandelen		-	-
2. kosten van ontwikkeling		-	-
3. concessies, vergunningen en intellectuele eigendom		-	-
4. goodwill		-	-
5. vooruitbetaald op immateriële vaste activa		-	-
Totaal immateriële vaste activa		<u>-</u>	<u>-</u>
II Materiële vaste activa	2		
1. bedrijfsgebouwen en -terreinen		-	-
2. machines en installaties		-	-
3. andere vaste bedrijfsmiddelen		-	-
4. vaste bedrijfsmiddelen in uitvoering en vooruitbetaald op		-	-
5. niet aan de bedrijfsuitoefening dienstbaar		-	-
Totaal materiële vaste activa		<u>-</u>	<u>-</u>
III Financiële vaste activa	3		
1. deelnemingen in groepsmaatschappijen		100	100
2. vorderingen op groepsmaatschappijen		-	-
3. andere deelnemingen		-	-
4. vorderingen op participanten en op maatschappijen		-	-
5. overige effecten		-	-
6. overige vorderingen		-	-
Totaal financiële vaste activa		<u>100</u>	<u>100</u>
B Vlottende activa			
I Voorraden	4		
1. grond- en hulpstoffen		-	-
2. onderhanden werk		-	-
3. gereed product en handelsgoederen		-	-
4. vooruitbetaald op voorraden		-	-
Totaal voorraden		<u>-</u>	<u>-</u>
II Onderhanden DBC's en DBC-zorgproducten	5	-	-
III Vorderingen	6		
1. op handelsdebiteuren		-	-
2. op groepsmaatschappijen		-	-
3. op participanten en op maatschappijen waarin wordt		-	-
4. nog te factureren omzet DBC's / DBC-zorgproducten		-	-
5. overige vorderingen		-	-
6. van aandeelhouders opgevraagde stortingen		-	-
7. overlopende activa		-	-
Totaal vorderingen		<u>-</u>	<u>-</u>
IV Effecten	7	-	-
V Liquide middelen	8	-	-
C Totaal activa		<u>100</u>	<u>100</u>

2.2.1 ENKELVOUDIGE BALANS per 31 december 2023
(na resultaatbestemming)

	<u>Ref.</u>	<u>31-dec-23</u> in euro's	<u>31-dec-22</u> in euro's
PASSIVA			
D Eigenvermogen	9		
I Gestort en opgevraagd kapitaal		-	-
II Agio		-	-
III Herwaarderingsreserve		-	-
IV (Andere) wettelijke en statutaire reserve			
1. Wettelijke		-	-
2. Statutaire		-	-
V Bestemmingsreserves		-	-
VI Bestemmingsfonds		-	-
VII Overige reserves		-	-
VIII Onverdeelde winst		-	-
Totaal eigen vermogen		<u>-</u>	<u>-</u>
E Voorzieningen	10		
1. pensioenen		-	-
2. voor belastingen		-	-
3. overige		-	-
Totaal voorzieningen		<u>-</u>	<u>-</u>
F Langlopende schulden (nog voor meer dan een jaar)	11		
1. converteerbare leningen		-	-
2. andere obligatieleningen en onderhandse leningen		-	-
3. schulden aan banken		-	-
4. vooruit ontvangen op bestellingen		-	-
5. schulden aan leveranciers en handelskredieten		-	-
6. te betalen wissels en cheques		-	-
7. schulden aan groepsmaatschappijen		-	-
8. schulden aan participanten en aan maatschappijen		-	-
9. belastingen en premies sociale		-	-
10. schulden ter zake van pensioenen		-	-
11. overige schulden		-	-
12. overige passiva		-	-
Totaal langlopende schulden		<u>-</u>	<u>-</u>
G Kortlopende schulden (ten hoogste 1 jaar)	12		
1. converteerbare leningen		-	-
2. andere obligatieleningen en onderhandse leningen		-	-
3. schulden aan banken		-	-
4. vooruit ontvangen op bestellingen		-	-
5. schulden aan leveranciers en handelskredieten		-	-
6. te betalen wissels en cheques		-	-
7. schulden aan groepsmaatschappijen		-	-
8. schulden aan participanten en aan maatschappijen waarin wordt deelgenomen		-	-
9. belastingen en premies sociale verzekeringen		-	-
10 schulden ter zake pensioenen		-	-
11 overige schulden		100	100
12 overige passiva		-	-
Totaal kortlopende schulden		<u>100</u>	<u>100</u>
H Totaal passiva		<u>100</u>	<u>100</u>

2.2.2 ENKELVOUDIGE WINST- EN VERLIESREKENING over 2023

Ref.	2023	2022
	in euro's	in euro's
BEDRIJFSOPBRENGSTEN:		
Baten uit beroeps- of bedrijfsmatige zorgverlening	16	
Zorgverzekeringswet	-	-
Wet langdurige zorg	-	-
Subsidie op grond van een regeling als bedoeld in de Kaderwet VWS-subsidie	-	-
Forensische zorg	-	-
Beschikbaarheidsbijdrage zorgfuncties	-	-
Beschikbaarheidsbijdrage academische zorg	-	-
Baten uit onderaanneming	-	-
Overige baten uit beroeps- of bedrijfsmatige zorgverlening	-	-
	-	-
Opbrengsten Jeugdwet	17	-
Baten uit Veilig Thuis	18	-
Andere beroeps- of bedrijfsmatige activiteiten	19	-
Netto omzet	-	-
Wijzigingen in voorraden gereed product en onderhanden werk ten opzichte van de voorafgaande balansdatum	-	-
Geactiveerde productie voor het eigen bedrijf	-	-
Overige bedrijfsopbrengsten	20	-
	-	-
Som der bedrijfsopbrengsten	-	-
BEDRIJFSLASTEN:		
Kosten van grond- en hulpstoffen	-	-
Kosten van uitbesteed werk en andere externe kosten	21	-
Lonen en salarissen	22	-
Sociale lasten	22	-
Pensioenlasten	22	-
Afschrijvingen op immateriële en materiële vaste activa	23	-
Overige waardevermindering van immateriële en materiële vaste activa	24	-
Bijzondere waardevermindering van vlottende activa	25	-
Overige bedrijfskosten	26	-
Som der bedrijfslasten	-	-
Opbrengst van vorderingen die tot de vaste activa behoren en van effecten	27	-
Andere rentebaten en soortgelijke opbrengsten	27	-
Waardeverandering van vorderingen die tot de vaste activa behoren en van effecten	27	-
Rentelasten en soortgelijke kosten	27	-
	-	-
RESULTAAT VOOR BELASTING	-	-
Belastingen	28	-
Aandeel in winst/verlies van ondernemingen waarin wordt deelgenomen	29	-
	-	-
RESULTAAT BOEKJAAR	-	-
RESULTAATBESTEMMING		
<i>Het resultaat is als volgt verdeeld:</i>	2023	2022
	in euro's	in euro's
Toevoeging/onttrekking:		
Overige reserves	-	-
	-	-
	-	-

2.2.3 GRONDSLAGEN VAN WAARDERING EN RESULTAATBEPALING ENKELVOUDIGE JAARREKENING

2.2.3.1 Algemeen

Grondslagen voor de waardering van activa en passiva en de resultaatbepaling

De grondslagen voor de waardering van activa en passiva en de resultaatbepaling zijn gelijk aan die van de geconsolideerde balans en winst- en verliesrekening, met uitzondering van de hierna genoemde grondslagen

Deelnemingen in groepsmaatschappijen

In de enkelvoudige balans worden deelnemingen in groepsmaatschappijen gewaardeerd volgens de vermogensmutatiemethode op basis van de nettovermogenswaarde. Zie voor een uitwerking hiervan de grondslagen voor de financiële vaste activa in de geconsolideerde jaarrekening.

Resultaat deelnemingen

Het aandeel in het resultaat van ondernemingen waarin wordt deelgenomen omvat het aandeel van de stichting in de resultaten van deze deelnemingen. Resultaten op transacties waarbij overdracht van activa en passiva tussen de stichting en haar deelnemingen en tussen deelnemingen onderling heeft plaatsgevonden, zijn geëlimineerd voor zover deze als niet gerealiseerd kunnen worden beschouwd. In de enkelvoudige jaarrekening worden negatieve deelnemingen afgewaardeerd naar nihil.

2.2.4 TOELICHTING OP DE ENKELVOUDIGE BALANS

Voor zover posten uit de enkelvoudige balans niet afwijken van de geconsolideerde balans zijn deze hierna niet nader toegelicht en wordt verwezen naar de toelichting op de geconsolideerde balans.

ACTIVA

3. Financiële vaste activa

Het verloop van de financiële vaste activa is als volgt:

	<u>2023</u>	<u>2022</u>
	in euro's	in euro's
Boekwaarde per 1 januari	100	-
Kapitaalstortingen	-	100
Resultaat deelnemingen	-	-
Boekwaarde per 31 december	<u>100</u>	<u>100</u>

Toelichting:

Voor een nadere specificatie van het verloop van de financiële vaste activa per activagroep wordt verwezen naar het mutatieoverzicht onder 2.2.5.

Toelichting op belangen in andere rechtspersonen of vennootschappen:

Naam en rechtsvorm en woonplaats rechtspersoon	Kernactiviteit	Verschaft kapitaal	Kapitaalbelang (in %)	Eigen vermogen in euro's	Resultaat in euro's
Rechtstreekse kapitaalbelangen >= 20%:					
Adelante Holding BV	Holding	100	100%	-157.673	47.472
Heerlen					

Toelichting:

Deze meerderheidsdeelneming wordt volledig geconsolideerd in de balans en winst- en verliesrekening van Stichting Adelante Groep.

In de enkelvoudige jaarrekening worden negatieve deelnemingen afgewaardeerd naar nihil. De negatieve deelneming van Adelante Holding B.V. zijnde - € 157.673 is geclassificeerd en in mindering gebracht op de uitstaande lening en rekening courant vordering die Stichting Adelante Zorg heeft bij Adelante Arbeid B.V.

PASSIVA

12 Kortlopende schulden (ten hoogste 1 jaar)

De specificatie overige schulden is als volgt:

	<u>2023</u>	<u>2022</u>
	in euro's	in euro's
5. Nog te betalen kosten	100	100
Totaal overige schulden	<u>100</u>	<u>100</u>

2.2.5 ENKELVOUDIG MUTATIEOVERZICHT FINANCIËLE VASTE ACTIVA

	Deelnemingen in groeps- maatschappij en	Deelnemingen in overige verbonden maatschappij en	Vorderingen op groeps- maatschappij en	Vorderingen op overige verbonden maatschappij en	Andere deelnemingen	Vorderingen op participanten en op maatschappij en waarin wordt deelgenomen	Overige effecten	Overige vorderingen	Totaal
	in euro's	in euro's	in euro's	in euro's	in euro's	in euro's	in euro's	in euro's	in euro's
Boekwaarde per 1 januari 2023	100	-	-	-	-	-	-	-	100
Boekwaarde per 31 december 2023	100	-	-	-	-	-	-	-	100

2.2.6 VASTSTELLING EN GOEDKEURING

Vaststelling en goedkeuring jaarrekening

De raad van bestuur van Stichting Adelante Groep heeft de jaarrekening 2023 opgemaakt en vastgesteld in de vergadering van 23 april 2024.

De raad van toezicht van de Stichting Adelante Groep heeft de jaarrekening 2023 goedgekeurd in de vergadering van 7 mei 2024.

Resultaatbestemming

Het resultaat wordt verdeeld volgens de resultaatverdeling in paragraaf 2.1.10.

Gebeurtenissen na balansdatum

Er hebben zich na balansdatum geen bijzondere gebeurtenissen voorgedaan die belangrijke financiële gevolgen hebben voor de rechtspersoon.

Ondertekening door bestuurders en toezichhouders

Heerlen, 7 mei 2024

W.G.

Dhr. H.W.M. Plagge, voorzitter RvB

W.G.

Mw. A.M. Bijl MSc, lid van RvB

W.G.

drs. E.A.P.M. Thewessen, voorzitter RvT

W.G.

Mw. M.E.W.M. Crutzen RA, lid RvT

W.G.

dr. J.B.A. van Mourik, lid RvT

W.G.

dr. E.W. van Geenen, lid RvT

W.G.

dr. B.M.J. Haex, lid RvT

2.3 OVERIGE GEGEVENS

2.3 OVERIGE GEGEVENS

2.3.1 Statutaire regeling resultaatbestemming

In de statuten zijn geen bepalingen opgenomen over resultaatbestemmingen.

2.3.2 Nevenvestigingen

Stichting Adelante Groep is gevestigd aan de Zandbergsweg 111 te Hoensbroek en heeft op 31-12-2023 geen nevenvestigingen.

2.3.3 Controleverklaring van de onafhankelijke accountant

De controleverklaring van de onafhankelijke accountant is opgenomen op de volgende pagina.